

National
松下電工



保証書別添

保管用

L LAMDASH

ES8156



取扱説明書

- お買い上げありがとうございました。
- ご使用前に必ずお読みのうえ、正しくお使いください。
- この取扱説明書は必ず保管してください。

安全上のご注意

ご使用前に、この「安全上のご注意」をよくお読み
のうえ、正しくお使いください。

ここに示した注意事項は、製品を安全に正しくお使い
頂き、あなたや他の人々への危害や損害を未然に防止
するためのものです。また、注意事項は次のように区
分しています。

いずれも安全に関する重要な内容ですので、必ず守ってください。

警告：人が死亡または重傷を負う可能性が
想定される内容。

注意：人が傷害を負う可能性及び物的損害のみの
発生が想定される内容。

絵表示の例



○記号は、禁止の行為であることを告げる
ものです。(左図の場合は分解禁止)



●記号は、行為を強制したり指示したりする内
容を告げるものです。
(左図の場合は必ず守る)

お読みになった後は、お使いになる方がいつでも
見られるところに必ず保管してください。

警告



必ず守る

●お手入れの際は必ずアダプターをコンセント
から抜く。
抜かないと感電のおそれがあります。

●必ず交流100～240Vで使用する。
守らないと感電・発火のおそれがあります。

●アダプターにほこりが付着しないように
定期的に掃除する。
ほこりが付着すると湿気などで絶縁不良に
なり、火災のおそれがあります。



ぬれ手禁止

●ぬれた手でアダプターをコンセントから
抜き差ししない。
感電のおそれがあります。



水ぬれ禁止

●充電器は水につけたり、水洗いしない。
感電・ショートのおそれがあります。

●交流式で使うときは、石けん剃りや
水洗い掃除をしない。
感電・ショートのおそれがあります。



水場使用禁止

●充電器は風呂、シャワー室で絶対に使用
しない。
感電・発火のおそれがあります。



分解禁止

●改造はしない。
また、分解したり修理をしない。
火災・感電・けがのおそれがあります。
修理はお買い上げの販売店または、松下電工
お客様ご相談窓口にご相談ください。

警告



禁止

- 器具用プラグにピンやゴミを付着させない。感電・ショート・発火のおそれがあります。
- 専用の充電器で、他の商品を充電しない。また、専用の充電器以外での充電はしない。ショート・異常発熱による発火のおそれがあります。
- コードやアダプターがいたんだり、コンセントの差し込みがゆるいときは使用しない。感電・ショート・発火のおそれがあります。
- コードを傷つけたり、破損させたり、加工したり、無理に曲げたり、引っ張ったり、ねじったりしない。また、重いものを載せたり、挟み込んだりしない。感電・発火のおそれがあります。

注意



必ず守る

- ご使用の前に刃の破れや変形がないか確認する。刃に破れや変形があると肌を傷つける原因になります。
- アダプターを抜くときは、コードを持たずに必ずアダプターを持って引き抜く。コードを持って引き抜くと感電・ショートの原因になります。



禁止

- 外刃は強く押さえない。破損や変形があると肌を傷つける原因になります。
- 内刃の刃部(金属部)は、手でふれない。手を傷つける原因になります。

まず、商品をご確認ください



本体



充電器



充電スタンド



ブラシ



ソフトケース

ナショナルオイル(試供品)

もくじ

安全上のご注意

1

各部のなまえ

5

充電のしかた

7

- 充電の手順 7
- 充電の時期 10

使いかた

11

- 使いかた 11
- 交流式での使いかた 12
- 上手な剃りかた 13
- フロートセレクターの使いかた 14
- 石けん剃りのしかた 15
- キワゾリ刃の使いかた 16

掃除のしかた

17

- 水洗い掃除 17
- ブラシ掃除 19

お知らせ

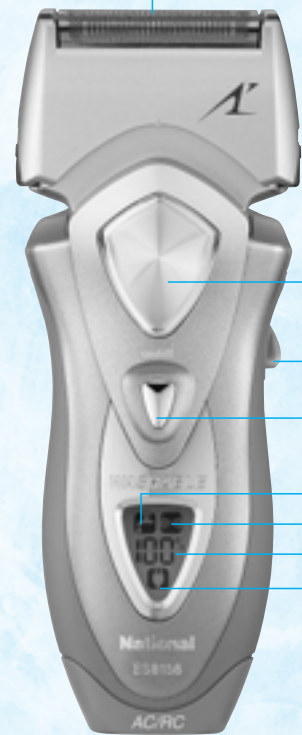
20

- 外刃フレームの着脱方法 20
- お手入れ用品 22
- 液晶表示について 23
- ご注意/定格 24
- 海外でのご使用について 25
- 海外で使えるプラグアダプター 26
- 世界の電圧とプラグ 27
- 製品を廃棄するときのお願い 29
- 修理を依頼される前に 31
- 保証とアフターサービス 32
- 松下電工お客様ご相談窓口のご案内 33

正面図



キャップ



外刃

外刃フレーム
着脱ボタン

指置き

フロートセクター

スイッチ

水洗い催促マーク

音波洗浄マーク

充電残量表示

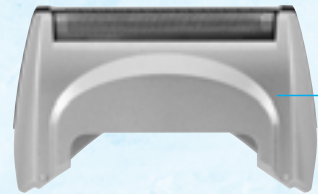
プラグマーク

AC/PC
ソケット

側面図



背面図



外刃フレーム



内刃

キワゾリ刃



キワゾリ刃
ハンドル

充電器



コード

アダプター

器具用プラグ

充電スタンド



ソケット

各部のなまえ

充電器と充電スタンドのセットのしかた

充電スタンドに
器具用プラグを
しっかり
差し込む



充電の手順



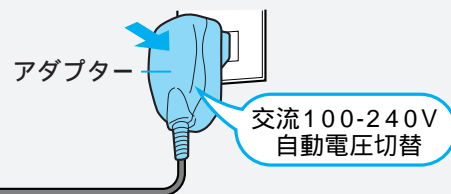
約1時間で充電完了

- 1 充電スタンド、または器具用プラグを本体にしっかりセットする

必ず **U**マークの点灯を確認してください。
(同時にバックライトも点灯します)

充電スタンド

- 2 コンセントにアダプターを
しっかり差し込む



- 充電の際、本体底部のソケットに水滴がついている場合は、十分に拭き取ってください。故障の原因になります。



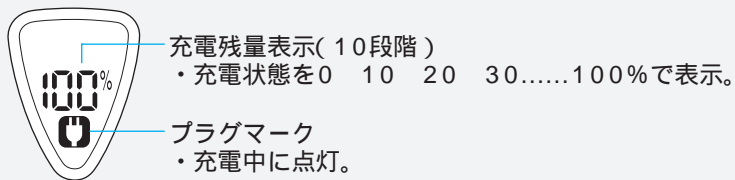
本体のスイッチを**ON**に
しますと、交流式として
使用できます。
(12ページ参照)

- 初めてお使いのときや半年以上使われなかったときは、充電完了後も続けて約8時間充電してください。電池は化学反応により電力を供給するもので、長時間放置すると充電されにくくなるため(不活性状態)、活性状態に戻すのに約8時間の充電が必要です。
- 充電開始後数分間、プラグマーク・バックライトが点灯しないことがあります。そのまま充電するとプラグマーク・バックライトが点灯します。
- 充電及び交流式でのご使用は専用の充電器を使用してください。

- 充電・ご使用中、テレビ等に雑音が入る場合、別のコンセントで充電してください。
- 充電・ご使用中は本体・充電器が多少熱くなりますが、異常ではありません。
- 充電器のコードが破損した場合、コードだけの交換はできません。販売店または松下電工お客様ご相談窓口にご相談ください。
- 器具用プラグの着脱は、コード部分を持って行わないでください。

充電状態をお知らせする液晶表示

液晶表示について詳しくは23ページ参照。



<p>充電中</p> <p>点灯</p> <p>バックライト ▶点灯</p>	<p>充電完了時</p> <p>点灯</p> <p>バックライト ▶約1秒おきに点滅</p>	<p>充電完了後 10分以降</p> <p>点灯</p> <p>バックライト ▶約2秒おきに点滅</p>
--	--	--

充電は、周囲温度5 ~ 35 で行ってください。
特に低温時は、電池の寿命が短くなるおそれがあるため、長時間(2日以上)の充電はしないでください。

充電の時期

1回のフル充電で約2週間使用できます。

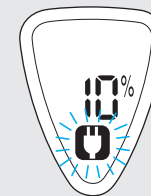
(毎日1回3分使用で使い切るまで)

ヒゲの濃さ、肌へ当てる力、周囲の温度により使用日数は異なります。



充電残量表示

蓄電池の充電残量を表示します。
残り10%になり、マークが点滅したら充電時期の目安です。
●残り10%になってから約1~2回使用できます(ご使用状況により異なります)



使いかた



1 キャップを取りはずす

2 外刃に破れや変形がないか確認する

3 スイッチを押す
(スイッチは押すごとに on / off に切替ります)

4 剃る
(ヒゲ以外には使用しないでください)

●スイッチを2秒以上長押しすると音波洗浄モードに入ります。(音波洗浄モードではシェービングできません。スイッチをoffにし、再度ONにしてからお使いください)



注意


●ご使用前に刃の破れや変形がないか確認する。
刃に破れや変形があると肌を傷つける原因になります。

- 外刃をいためないように使用後は必ずキャップをしてください。
- 落下等の衝撃が加わると、内刃の動きが小さくなることがありますが、スイッチをon/offすると正常に戻ります。
- 周囲温度は必ず0～40℃以内で使用してください。(それ以外の周囲温度で使用すると、動作しない場合があります)
- 剃り味を維持するため、定期的に(2～3回使用の都度)ナショナルオイルをつけてください。(21ページ参照)

交流式での使いかた



1 本体底部のソケットに器具用プラグをしっかりと差し込む

2 コンセントにアダプターをしっかりと差し込む
 マーク・バックライトが点灯していることを確認してください。

3 スイッチをONにして使用する
 起動しにくい場合やパワーが弱い場合は、スイッチをoffにして約1分以上充電してからご使用ください。



警告

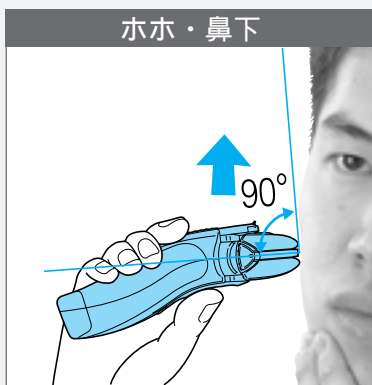
●交流式で使うときは、石けん剃りや水洗い掃除をしない。感電・ショートのおそれがあります。

- 器具用プラグの着脱は、コード部分を持って行わないでください。
- 剃り味を維持するため、定期的に(2～3回使用の都度)ナショナルオイルをつけてください。(21ページ参照)

上手な剃りかた

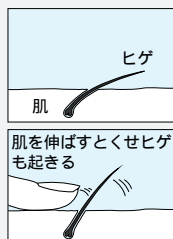
- 1 ヒフを伸ばして、肌^に直角に軽く当て
(3枚の刃すべてが肌に当たるように)
- 2 ゆっくり逆剃りで
- 3 すべらせるように剃る
(ナショナルシェーバーを初めてお使いになられる方は、
軽く肌^に当て少しずつ試しながらお使いください)

⚠ 注意 ● 外刃は強く押さえない。
破損や変形があると肌を傷つける原因になります。



剃り残しを少なくするには？

アゴ下・ノド部のヒゲはヒフに対して斜めに生えており、刃穴に入りにくいために剃り残しがちです。肌を伸ばしながらヒゲを起こす要領で剃ると、より刃穴でとらえやすくなります。



フロートセクターの使いかた

フロートセクターを切替えることで、フロート(外刃フレームの浮き沈み)量を調整できます。

各フロートとおすすめの内容

softモード 	<ul style="list-style-type: none"> ・お肌にやさしく剃りたいとき ・お肌の曲面に密着させ、剃り残しを低減させたいとき
ミドルモード 	<ul style="list-style-type: none"> ・softモードでは柔らかすぎ / lockモードでは硬すぎるとき (との中間です)
lockモード 	<ul style="list-style-type: none"> ・力強く深剃りしたいとき ・フロートを固定したいとき

- フロートセクターはシェービング中でも切替えることができます。ただし、肌^に強く押しつけた状態では切替えられないことがあります。
- モードとモードの間では不安定な状態になることがありますので、正しくモードを選んでご使用ください。

石けん剃りのしかた

必ず本体から充電器をはずした状態でご使用ください。
シェービングフォーム・ジェルなどの泡状のもので石けん剃りをすると、肌のすべりもよく、より深剃りできます。

(クリーム状のシェービング剤は刃の目詰まりの原因になるので使用しないでください。)

1 よく泡だててから顔につける

2 ドライ剃りのときよりもさらに軽く肌に当てすべらせるように剃る

(ドライ剃りとは何もつけないで剃る方法)

3 使用後は毎回刃、本体を十分に水洗いする

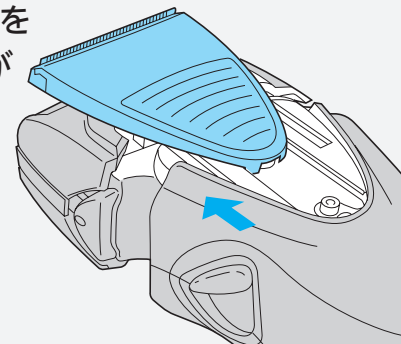
(洗い残しがあると本体に白いあとがついたり、刃がスムーズに動かない場合があります)

4 ナショナルオイルをつける
(21ページ参照)



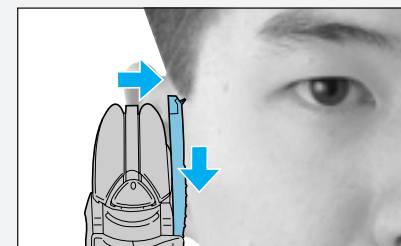
キワゾリ刃の使いかた

1 キワゾリ刃ハンドルを上げる(カチッと音がするまで)



使いかた

2 スイッチをONにして刃先を肌に直角に当てて剃る



●スイッチをONにしてキワゾリ刃ハンドルを上げて問題ありません。

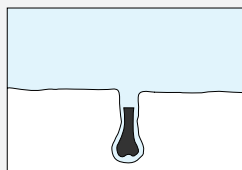
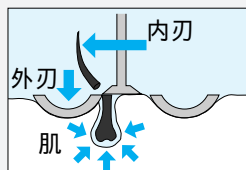


警告

●交流式で使うときは、石けん剃りや水洗い掃除をしない。
感電・ショートのおそれがあります。

石けん剃りの良さは

①さらに深剃り
皮膚が柔らかくなるので、ヒゲがしぼり出され、より深剃りができます。




②さらに肌にやさしい
温水で柔らかくなったヒゲは切断抵抗が少なく、スムーズにカットできます。また、刃のすべりも良く、なめらかな肌当たりです。

水洗い掃除

必ず充電器をはずして本体のみ水洗いしてください。
内刃の前後両方の刃を取りつけた状態で行ってください。
(片方の刃を取りつけた状態で行うと、異常音が発生し、故障の原因になります。)

交流式では音波洗浄モードになりません。

内刃・外刃・本体丸ごとの水洗いができます。
シェービングごとの水洗い掃除をおすすめします。

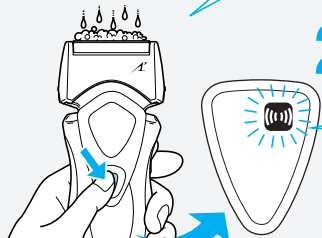
マークが点滅したときは、音波洗浄モードでの水洗い掃除をおすすめします。

警告

- 充電器は水につけたり、水洗いしない。
- 交流式で使うときは、石けん剃りや水洗い掃除をしない。
感電・ショートのおそれがあります。

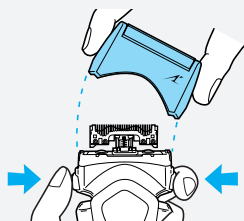


1 外刃に市販のハンドソープ、またはクリーニング液(別売)と少量の水をつける(殺菌効果のある薬用ハンドソープを使うとより衛生的です)

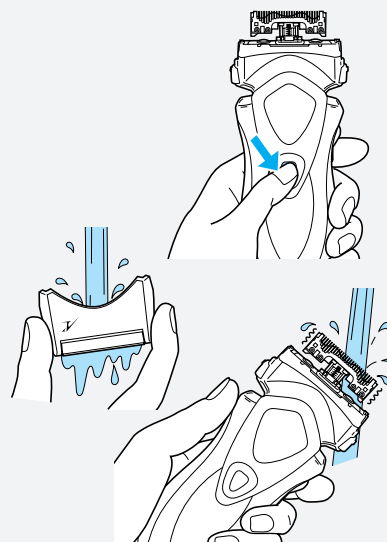


2 スイッチを2秒以上長押しし、音波洗浄モードで数秒泡だてる
音波洗浄マークが点灯します。

- ・約20秒で自動的に停止します。
- ・スイッチをoffにして停止させることもできます。



3 外刃フレーム着脱ボタンを押して外刃フレームを取りはずす
(20ページ参照)



4 スイッチを2秒以上長押しし、音波洗浄モードにする

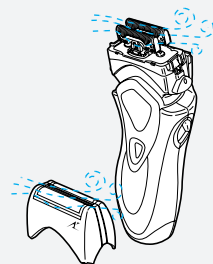
- 音波洗浄の効果
- ・水洗いで洗浄効果が向上します。
 - ・刃を動かしながら水洗いしても水の飛び散りが抑えられます。

5 十分に水洗いをする
(ぬるま湯(40℃前後)で洗うとさらに効果的です。熱湯の使用はさけてください)

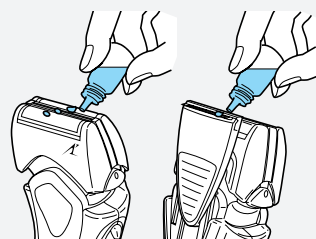
- ・約20秒で自動的に停止します。
- ・スイッチをoffにして停止させることもできます。

注意

- 内刃の刃部(金属部)は、手でふれない。手を傷つける原因になります。



6 タオルなどで水滴をふきとり外刃フレームを取りはずした状態で乾燥させる
(外刃フレームを取りはずしておく、より早く乾燥します)



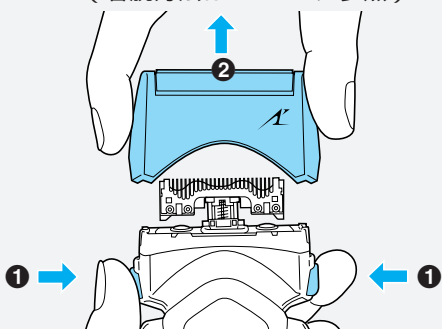
7 外刃フレームを取りつけ
(20ページ参照)
ナショナルオイルをつける
(21ページ参照)
ナショナルオイル以外は使わないでください。

外刃 キワソリ刃を上げて

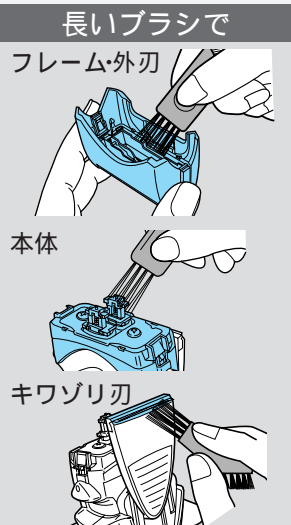
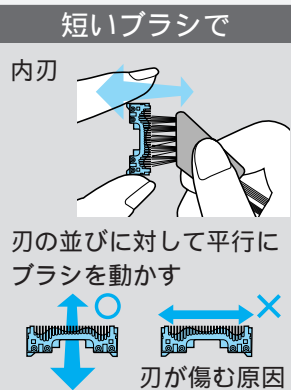
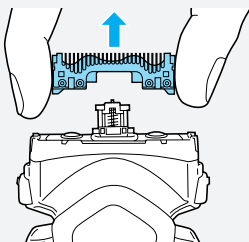
ブラシ掃除 (必ずスイッチをoffにする)

- 注意** ●内刃の刃部(金属部)は、手でふれない。
手を傷つける原因になります。

- 1** ①外刃フレーム着脱ボタンを押しながら
②外刃フレームを取りはずす
(着脱方法は20ページ参照)



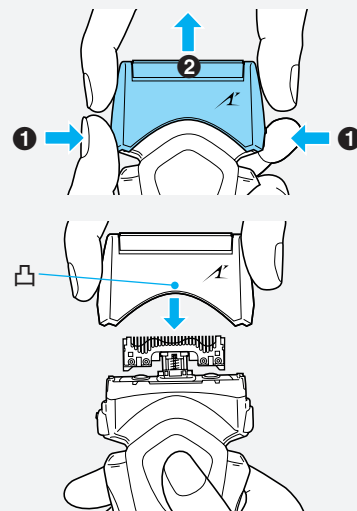
- 2** 内刃の側面をつまみ、1個ずつ
取りはずす
(つけるときも、内刃の側面を
つまみ、取りつける)



- 外刃は分解しないでください。
●ブラシ掃除はシェービングごとにするをおすすめします。

外刃フレームの着脱方法 (必ずスイッチをoffにする)

- 注意** ●外刃は強く押さない。
破損や変形があると肌を傷つける原因になります。



取りはずしかた

- ①外刃フレーム着脱ボタンを
押しながら、
②外刃フレームを取りはずす

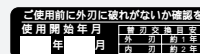
取りつけかた

- 外刃フレームの側面を持ちながら
確実に取りつける
(カチッと音がするまで)
●凸部を手前に取りつけます。
●外刃フレームは前後逆向きには
取り付けられません。

替刃について

快適な剃り味を維持していただくために外刃は約1年ごとに、
内刃は約2年ごとに交換をおすすめします。

- (キャップのシールに使用開始年月を記入し、
替刃交換の目安にご活用ください。)



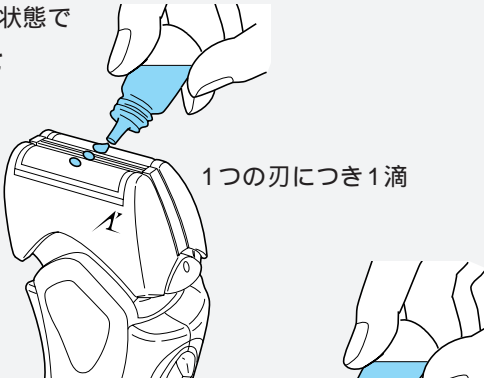
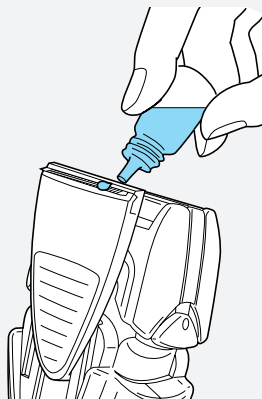
外刃(フレーム一体型) ES9063



内刃 ES9064

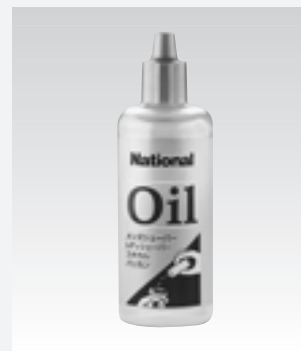
- 替刃は販売店などでお買い求めください。

ナショナルオイル（試供品）の使いかた

- 1 スイッチをoffにした状態で
外刃にオイルを
つける
 1つの刃につき1滴
- 2 キワゾリ刃を上げ
キワゾリ刃にオイルを
つける

- 3 スイッチをonにして
10～20秒間動作させる
- 4 スイッチをoffにして停止させ、
外刃に残った余分なオイルを
やわらかい布などでふきとる

お手入れ用品

お手入れ用品（別売）



ナショナルオイル
ES003P

- 刃の動きがなめらかになり、快適な
剃り味を保ちます。



クリーニング液(100ml)
ES004

- 台所、浴室、トイレ等の汚れ落とし用洗剤は使用しないでください。
（本体故障の原因となります）
- お手入れ用品は販売店などでお買い求めください。
- お子様の手の届かないところに保管してください。
- 万一飲んだ場合は、医師の診察をお受けください。

液晶表示について

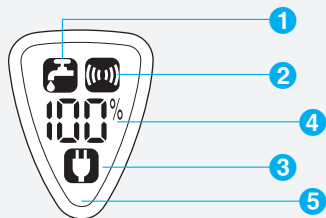


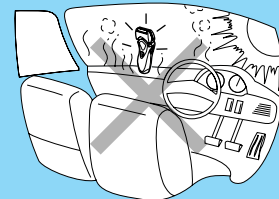
表 示		内 容	
1		水洗い催促マーク	このマークが点灯したら、音波洗浄による水洗いをおすすめします。 ・一定期間、音波洗浄モードを使用されていない場合、マークが点灯します。 音波洗浄モードをご使用になるか、しばらく放置すると消灯します。
2		音波洗浄マーク	スイッチを2秒以上押して音波洗浄モードに入ると点灯します。 ・音波洗浄モード：17～18ページ参照
3		プラグマーク	充電残量が10%以下になると点滅します。 ・充電中は点灯します。
4		充電残量表示	充電残量を100%～0%の10段階でお知らせします。 ・残り10%になったら充電時期の目安です。 ・充電中は、充電量に応じて表示が増えます。
5	バックライト	点灯	・スイッチON（使用中） ・スイッチoff（約5秒間） ・充電中
		点滅	・充電完了時（約1秒おき） ・充電完了10分以降（約2秒おき）

- 音波洗浄モードは水洗い掃除に便利な機能ですが、シェーピングはできません。
スイッチをoffにし、再度ONにしてからシェーピングを行なってください。

ご注意

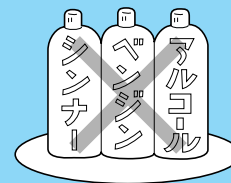
高温場所に放置しないでください

- 故障の原因になります。



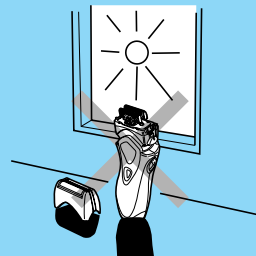
本体はシンナー・ベンジン・アルコールなどではふかないでください

- 変色する原因になります。
- 薄めの石ケン液でふいてください。



外刃フレームをはずしたまま天日に干したりしないでください

- 防水ゴムが劣化し、故障の原因となります。



定格

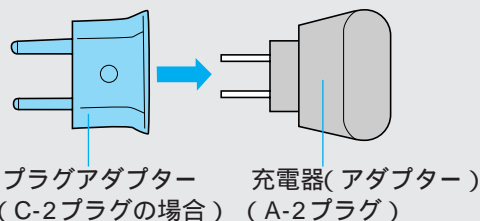
電源方式	充電交流式	充電時間	1時間
定格電圧	AC100-240V		
使用電池	ニッケル水素電池(900mAh)		
定格容量	15VA		
消費電力	約7W(AC100V交流式使用時)		
	約5W(AC100V充電時)		
質量(重量)	本体約230g		

海外でのご使用について

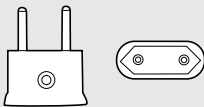

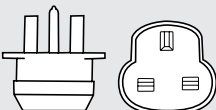
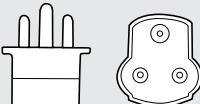
- この商品は交流100 - 240V電源でご使用いただけます。
ただし、同一国内でも一部地域においては電圧が異なったり、高圧の工業用電源が家庭内やホテルに引き込まれていることがありますので、現地で充分お確かめのうえ、ご使用ください。
- この商品はA-2プラグ仕様です。(アメリカ、台湾などではそのまま使えます。)
A-2プラグ以外のプラグ使用地域では、プラグアダプター(別売)が必要です。
27～28ページに各国の使用可能プラグを記してありますので、お出かけの前には必要なプラグをお買い求めください。ただし、一部地域においては使用可能なプラグが異なることがありますので、充分ご注意ください。

プラグアダプター(別売)の使いかた例

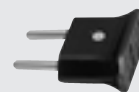
適切なプラグアダプターを充電器のプラグに差し込んでください



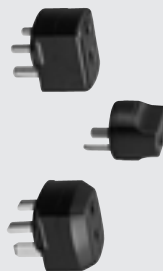
海外で使えるプラグアダプター

プラグアダプター(別売)の種類	
C-2プラグ<ヨーロッパタイプ> 	Oプラグ<オーストラリアンタイプ> 
BF(S-3)プラグ<U.K.タイプ> 	B-3プラグ<U.K.タイプ> 

別売プラグアダプター



C-2 プラグアダプター<ヨーロッパタイプ>
ES073



パル・プラグアダプターセット
EH5001

パルシリーズをはじめ、海外旅行商品用のプラグセット
B-3プラグ<U.K.タイプ>、
Oプラグ<オーストラリアンタイプ>、
BF(S-3)プラグ<U.K.タイプ>の3点セット

(注) プラグアダプターでは電圧の変換はできません。

世界の電圧とプラグ World Voltage and Plug Chart

地域	国名	Countries	電圧 Voltage	プラグ plug
アジア	アフガニスタン	Afghanistan	220	C-2,B-3
	インド	India	230/240/250	C-2,B-3,BF
	インドネシア	Indonesia	127/220/230	A-2,C-2,B-3,BF
	カンボジア	Cambodia	120/220	C-2
	シンガポール	Singapore	110/230	B-3,BF
	スリランカ	Sri Lanka	230/240	C-2,B-3
	タイ	Thailand	220/240	A-2,C-2,BF
	台湾	Taiwan	110/220	A-2,O
	大韓民国	Korea	100/110/200/220	A-2,C-2,BF,O
	中華人民共和国	China.Rep.	110/220	A-2,C-2,B-3,BF,O
	日本	Japan	100	A-2
	ネパール	Nepal	110/220	C-2,B-3,BF
	バングラデシュ	Bangladesh	230	C-2,B-3
	パキスタン	Pakistan	220/230	A-2,C-2,B-3
	フィリピン	Philippines	110/115/220/230/240	A-2,C-2,B-3,BF,O
	ブータン	Bhutan	220	C-2
	ブルネイ	Brunei	240	C-2,BF
	ベトナム	Viet-Nam	110/120/220/230	A-2,C-2
	香港	Hong Kong	200/220	C-2,B-3,BF
	マカオ	Macao	115/127/220	A-2,C-2,B-3
北米	マレーシア	Malaysia	240	C-2,B-3,BF
	ミャンマー	Myanmar	230	A-2,C-2,B-3
	モンゴル	Mongolia	220	C-2,B-3,BF
	ラオス	Laos	220	A-2,C-2
	アメリカ	U.S.A.	120/208/240	A-2
	カナダ	Canada	120/208/240	A-2,BF
	ハワイ	Hawaii	120/208/240	A-2
	アイスランド	Iceland	220/230	C-2
	アイルランド	Ireland	220/230	C-2
	イギリス	U.K.	230/240	C-2,B-3,BF,O
ヨーロッパ	イタリア	Italy	125/220/230	C-2
	オーストリア	Austria	220/230	C-2,B-3
	オランダ	Netherlands	220/230	C-2
	ギリシャ	Greece	220/230	C-2,B-3
	グリーンランド	Greenland	220/230	C-2
	ジブラルタル	Gibraltar	240	B-3
	スイス	Switzerland	220/230	C-2,B-3,BF
	スウェーデン	Sweden	220/230	C-2
	スペイン	Spain	127/220	A-2,C-2
	スロバキア	Slovak	220	C-2

地域	国名	Countries	電圧 Voltage	プラグ plug
ヨーロッパ	旧ソビエト連邦地域	ex. U.S.S.R.	127/220	A-2,C-2
	チェコ	Czech	220	C-2
	デンマーク	Denmark	220/230	C-2
	ドイツ	Germany	127/220/230	C-2
	ノルウェー	Norway	230	C-2
	ハンガリー	Hungary	220	C-2
	フィンランド	Finland	220/230	C-2
	フランス	France	127/220/230	C-2,O
	ブルガリア	Bulgaria	220	C-2
	ベルギー	Belgium	127/220/230	C-2
オセアニア	ポーランド	Poland	220	C-2,B-3
	ポルトガル	Portugal	220/230	C-2,B-3
	マルタ	Malta	240	B-3,BF
	マジョルカ	Mallorca	127/220	C-2
	モナコ	Monaco	127/220/230	C-2
	旧ユーゴスラビア地域	ex.Yugoslavia	220	C-2
	ルーマニア	Romania	220	C-2
	ルクセンブルク	Luxembourg	120/220/230	C-2
	オーストラリア	Australia	240/250	O
	グアム	Guam	110/120/240	A-2
中南米	サイパン	Saipan	110	A-2
	サモア	Samoa	230	O
	ソロモン諸島	Solomon Is.	240	A-2
	タヒチ	Tahiti	110/127/220	A-2,C-2
	トンガ	Tonga	240	O
	ニューカレドニア	New Caledonia	220	C-2,B-3
	ニュージーランド	New Zealand	230/240	O
	バブアニューギニア	Papu New Guinea	240	O
	フィジー	Fiji	120/240	A-2,C-2,O
	アルゼンチン	Argentine	220/225	A-2,C-2,BF,O
中南米	ウルグアイ	Uruguay	220	C-2,BF
	エクアドル	Ecuador	110/120/127	A-2
	エル・サルバドル	El Salvador	110	A-2
	ガイアナ	Guyana	110	A-2,B-3,BF
	キューバ	Cuba	110/220	A-2,C-2,BF
	ギアナ	Guiana	110/220	A-2,B-3,BF
	グアテマラ	Guatemala	120	A-2,B-3,BF
	コスタ・リカ	Costa Rica	120	A-2,BF
	コロンビア	Colombia	110/120/150/240/260	A-2
	ジャマイカ	Jamaica	110	A-2

地域	国名	Countries	電圧 Voltage	プラグ plug
中南米	スリナム	Suriname	127	C-2
	セントビンセント	St. Vincent	230	B-3
	チリ	Chile	220	C-2,B-3
	トリニダードトバゴ	Trinidad-Tobago	115/230	A-2,BF,O
	ドミニカ共和国	Dominican Rep.	110/220	A-2,BF
	ニカラグア	Nicaragua	120/240	A-2
	ハイチ	Haiti	110/220	A-2
	バージン諸島	Virgin Is.	120	A-2
	バミューダ	Bermuda	120	A-2
	バハマ	Bahamas	120	A-2
アフリカ	バルバドス	Barbados	115	A-2,B-3,BF
	パナマ	Panama	110/120	A-2,BF
	パラグアイ	Paraguay	220	A-2,C-2
	フランス領ギアナ	French Guiana	220	C-2
	ブラジル	Brazil	127/220	A-2,C-2
	プエルトリコ	Puerto Rico	120	A-2
	ベネズエラ	Venezuela	120	A-2
	ペルー	Peru	220/225	A-2,C-2
	ホンジュラス	Honduras	110	A-2
	ボリビア	Bolivia	110/220	A-2,C-2
アフリカ	メキシコ	Mexico	120/125/127	A-2
	アルジェリア	Algeria	127/220	A-2,C-2,BF
	アンゴラ	Angola	220	C-2,B-3
	ウガンダ	Uganda	240	C-2,B-3,BF
	エジプト・アラブ共和国	Arab Rep. of Egypt	220	C-2,B-3,BF
	エチオピア	Ethiopia	220	C-2
	カナリア諸島	Canary Is.	127/220	C-2
	カメルーン	Cameroon	220	C-2,B-3
	ガーナ	Ghana	250	C-2
	ガボン	Gabon	220	C-2,BF
アフリカ	ガンビア	Gambia	220	C-2,BF
	ギニア	Guinea	220	C-2
	ケニア	Kenya	240	C-2,B-3,BF
	コートジボワール	Ivory Coast	220	C-2,B-3
	コンゴ共和国	Congo	220	C-2
	コンゴ民主共和国	Rep of Congo	221	C-2
	ザンビア	Zambia	230	B-3,BF
	シエラ・レオネ	Sierra Leone	230	C-2,B-3,BF
	スーダン	Sudan	240	C-2,B-3
	スワジランド	Swaziland	230	B-3

地域	国名	Countries	電圧 Voltage	プラグ plug
アフリカ	赤道ギニア	Equatorial Guinea	220	C-2,B-3
	セネガル	Senegal	127	C-2,B-3,BF
	ソマリア	Somalia	110/220	C-2,B-3,BF
	タンザニア	Tanzania	230	B-3,BF
	チャド	Chad	220	C-2
	中央アフリカ共和国	Central Africa	220	C-2,B-3
	チュニジア	Tunisia	220	C-2,B-3,BF
	トーゴ	Togo	220	C-2
	ナイジェリア	Nigeria	220/230	B-3,BF
	ニジェール	Niger	220/230	C-2,B-3
アフリカ	ブルンジ	Burundi	220	C-2,B-3
	ベニン	Benin	220	C-2,B-3
	ボツワナ	Botswana	220	C-2,B-3
	マダガスカル	Madagascar	127/220	C-2
	マラウイ	Malawi	230	B-3
	マリ	Mali	220	C-2
	南アフリカ共和国	South Africa	220/230/240/250	C-2,B-3,BF
	モーリシャス	Mauritius	230	C-2,B-3,BF
	モーリタニア	Mauritania	220	C-2
	モザンビーク	Mozambique	220	C-2
アフリカ	モロッコ	Morocco	115/127/220	C-2
	リビア・アラブ国	Libya	127/230	C-2,B-3
	リベリア	Liberia	120/240	A-2,B-3
	ルワンダ	Rwanda	220	C-2
	レソト	Lesotho	230	C-2,B-3
	アラブ首長国連邦	United Arab Emirates	220/230/240	C-2,B-3,BF
	イエメン	Yemen	230	C-2,B-3
	イスラエル	Israel	230	C-2,BF,O
	イラク	Iraq	220	C-2,B-3,BF
	イラン	Iran	220	C-2,BF
中近東	オマーン	Oman	220	C-2,B-3,BF
	カタール	Qatar	240	C-2,B-3,BF
	キプロス	Cyprus	240	C-2,BF
	クウェート	Kuwait	240	C-2,B-3,BF
	サウジアラビア	Saudi Arabia	127/220	A-2,C-2,B-3,BF
	シリア	Syria	115/220	C-2,B-3
	トルコ	Turkey	220/230	A-2,C-2
	バーレーン	Bahrain	110/230	A-2,C-2,BF
	ヨルダン	Jordan	220	B-3,BF
	レバノン	Lebanon	110/220	C-2

製品を廃棄するときのお願い

(ニッケル水素電池リサイクルにご協力を)



警告

- 製品を廃棄するとき以外は絶対に分解しない。火災・感電・けがの原因になります。修理(電池交換など)はお買い上げの販売店または、松下電工お客様ご相談窓口にご相談ください。

- この製品に使用しておりますニッケル水素電池はリサイクル可能な貴重な資源です。ご使用済み製品の廃棄に際してはニッケル水素電池を取り出し、リサイクルへご協力ください。

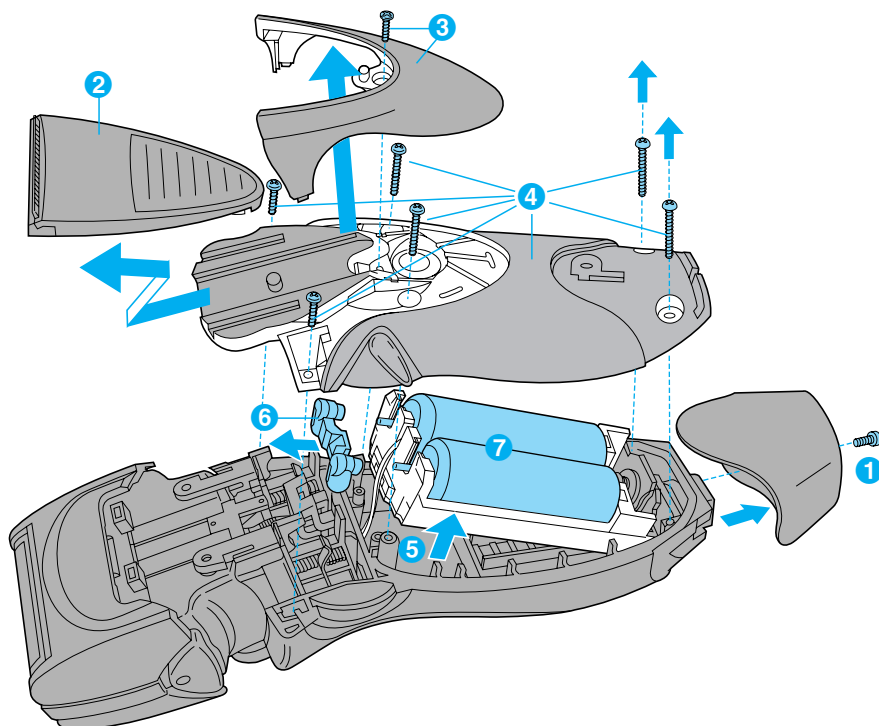
本製品の使用電池

- 名称：円筒密閉型ニッケル水素(Ni-MH)蓄電池
- 公称電圧：DC1.2V ● 数量：2本



廃棄電池の取り出しかた

この図は、製品を廃棄するための図であり、修理用の図ではありません。分解した場合、修復は不可能です。

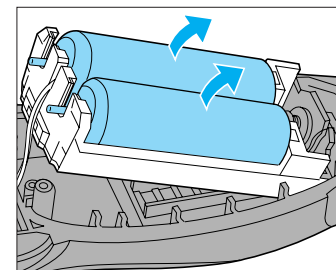


- 必ず本体から器具用プラグ(アダプター)をはずして分解してください。
- 動作するときは、止まるまでスイッチをONにして電池を使いきってください。
- ドライバーを用い、次の手順で分解してください。

①～⑦の手順で分解する

- ① 本体底部固定ネジ(1本)を取りはずし、本体底部を取りはずす
- ② キワソリ刃を上げてから、はずす
- ③ 背面パネル固定ネジ(1本)を取りはずし、背面パネルを取りはずす
- ④ 本体パネル固定ネジ(6本)を取りはずし、本体パネルを取りはずす
- ⑤ 電池ブロックを持ち上げる
- ⑥ 端子防水ゴムを取りはずす

- ⑦ ニッケル水素電池を取り出す(2個)



- 取り出した電池は、⊕⊖端子をショートさせないように注意してください。

リサイクルボックス▶

リサイクルボックス設置の協力店または、特定の回収窓口へお持ちください。



製品を廃棄するときのお願い

修理を依頼される前に


下記の点検をお願いします。

症状	点検	処置
ヒゲクズが飛び散る	ヒゲクズなどがたまっていませんか？	シェービングの都度掃除を すると改善されます。 水洗いしたあとは、十分 乾燥させて、ナショナル オイルをつけてください。
臭いが強くなった	外刃が破損 あるいは 変形していませんか？	刃を取り替えてください。
剃り味が悪くなった	刃が寿命では ありませんか？ ●外刃：1年 ●内刃：2年	刃面にナショナルオイルを つけてください。
刃が熱く 感じるよう になった	刃面にオイル をつけていま すか？	蓄電池を活性化するた めに、約8時間連続充電し てお使いください。 それでも使用回数が少ない 場合は蓄電池の寿命です。 本体と充電器をセットで、 修理（有料）をご依頼くだ さい。
動作しない 使用回数が 少なくなった	使わないまま 半年以上放置 していませんか？	

処理後なお異常がある場合は、本体と充電器をセットで点検をご依頼ください

蓄電池交換の目安

- 約2週間に1回の充電で3年程度。ただし保証は1年
(蓄電池寿命は使用・保管などの状態により大きく変化します。)

愛情点検	長年ご使用のシェーバーの点検をぜひ！	
	このようなことはありませんか？	お願い
	<ul style="list-style-type: none"> ・コードやアダプターが異常に熱い。 ・動作中に異常な音、振動がする。 ・本体や充電器が変形していたり、こげくさい臭いがする。 	故障や事故防止のため、使用を中止し、アダプターをコンセントから抜いて、必ず販売店にご相談ください。

保証とアフターサービス（よくお読みください）

保証書について

保証書は販売店でお渡しいたしますから、必ず「販売店、購入日」等の記入をお確かめになり、保証内容などをよくお読みいただき、大切に保管してください。保証期間はご購入日より1年間です。
(ただし、刃は保証の対象外です。)

補修用性能部品の保有期間

このナショナル（ラムダッシュ）の補修用性能部品の保有期間は製造打ち切り後6年です。
性能部品とはその製品の機能を維持するために必要な部品です。

修理を依頼されるとき

サービスを依頼される前に、この取扱説明書の31頁をご確認いただき、なお異常がある場合は、ご使用を中止し必ずアダプターを抜いてからご購入の販売店にご依頼ください。

- 保証期間中は
ご購入の販売店まで保証書をそえて本体と充電器をご持参ください。
保証の規定に従って販売店が修理させていただきます。
- 保証期間を過ぎているときは
ご購入の販売店にご相談ください。修理によって製品の機能が維持できる場合は、ご希望により有料修理させていただきます。

松下電工お客様ご相談窓口のご案内

修理・お手入れ・お取扱い・工事などのご相談は、まずお買い求めの販売店・工事店へお申し付けください。

・転居や贈答品などでお困りの場合は、商品名・品番をご確認の上、下記窓口へ

修理・部品などのご相談は 「修理ご相談センター」

ナビダイヤル (全国共通番号) **0570-081-365** ハイ 365日

全国どこからでも市内通話料金でご利用いただけます。

受付時間:
月～金9:00～19:00 土・日・祝9:00～17:00

ただし、携帯電話・PHS等は下記の電話番号へおかけください。

札幌修理ご相談センター

☎011-261-6401
〒060-0006

札幌市中央区北6条西12丁目13番地
松下電工テクノサービス(株)北海道支社

東京修理ご相談センター

☎03-5392-7190
〒174-0041

東京都板橋区舟渡1丁目12番11号
ヘリオスII2階
松下電工テクノサービス(株)東部支社

名古屋修理ご相談センター

☎052-551-7900
〒450-8611

名古屋市中村区名駅南2丁目7番55号
松下電工名古屋ビル北館8階
松下電工テクノサービス(株)中部支社

大阪修理ご相談センター

☎06-6906-1090
〒571-8686

大阪府門真市門真1048
松下電工テクノサービス(株)近畿支社

福岡修理ご相談センター

☎092-622-0531
〒812-0041

福岡市博多区吉塚5丁目5番32号
松下電工テクノサービス(株)西部支社

商品・お取扱いなどのご相談は 「お客様ご相談センター」

ナビダイヤル (全国共通番号) **0570-081-713** ハイ ナイス

全国どこからでも市内通話料金でご利用いただけます。

受付時間:
月～金9:00～19:00 土・日・祝9:00～17:00

ただし、携帯電話・PHS等は下記の電話番号へおかけください。

松下電工お客様ご相談センター

☎06-6904-4382
FAX 06-6904-4471

〒571-8686
大阪府門真市門真1048

This product has a 1-year limited warranty (excluding foil/blade).
This warranty is valid only in Japan.

Instructions

Recharging (p.7)

Caution: Ensure your hands are not wet when recharging.

- * 1 hour recharge
- * AC 100-240V, 50-60Hz
- * A full charge will supply the power for about 14 shaves (3 minutes per shave).
- * It is time to recharge when battery capacity lamp flashes down to the "10%" level.
- * When using outside of Japan, check which plug to be available by referring to the "World Voltage and Plug Chart".(p.27-28)

How to Use (p.11)

Caution: Before use, be sure to check that the outer foil is not damaged or impaired in anyway. (Such condition may cause injury.)

- * Connect the shaver to the AC outlet and turn the shaver on. If the shaver does not run, charge it for approx.1 minute.
- * Shaving with soap is possible.

Using the Trimmer (p.16)

Rinsing (p.17)

- * We recommend that you rinse clean the foil / blade of your shaver with National Shaver Cleaner or regular liquid soap (hand soap).
- * Press and hold the power key for longer than two seconds, and rinse under running water or in a basin for about a few seconds.
Do not use boiled water.
- * Switch off the shaver and wipe off excess water.
- * Leave to dry. (The shaver can be dried sooner by leaving the frame opened.)
- * Lubricate with National oil (sold separately). (p.21-22)

Brush Cleaning (p.19)

Caution: Do not disassemble the outer foil.

Replacing shaving head (p.20)

Caution: When replacing, do not press down on the outer foil itself.

- * With daily use, the outer foil may need to be replaced every 1 year and the inner blade every 2 years.

To Avoid Accidents and Breakdowns (p.24)

- * Do not leave in a place with high temperatures.
- * Do not clean the unit except with mild, diluted soap solution.
- * Do not dry in the sunlight with the frame opened.

Recycling Ni-MH (Nickel-Metal Hydride) batteries (p.29)

- * Do not short-circuit the positive and negative terminal when the battery is removed out of the unit.

ご注意 所在地、電話番号、受付時間などに変更になることがありますので、あらかじめご了承ください。

0308

松下電工株式会社 ビューティ・パーソナルライフ事業部
〔〒522-8520〕滋賀県彦根市岡町33番地