

National
松下電工



保証書付

保管用

リニア smoother 3D

ES8055・ES8056



取扱説明書

- お買い上げありがとうございました。
- ご使用前に必ずお読みのうえ、正しくお使いください。
- この取扱説明書は必ず保管してください。

安全上のご注意

※ ご使用の前に、この「安全上のご注意」をよくお読み
のうえ、正しくお使いください。

※ ここに示した注意事項は、製品を安全に正しくお使い
頂き、あなたや他の人々への危害や損害を未然に防止
するためのものです。また、注意事項は次のように区
分しています。

いずれも安全に関する重要な内容ですので、必ず守ってください。

警告：人が死亡または重傷を負う可能性が
想定される内容。

注意：人が傷害を負う可能性及び物的損害のみの
発生が想定される内容。

絵表示の例



○ 記号は、禁止の行為であることを告げる
ものです。(左図の場合は分解禁止)



● 記号は、行為を強制したり指示したりする
内容を告げるものです。
(左図の場合はプラグをコンセントから抜く)

※ お読みになった後は、お使いになる方がいつでも
見られるところに必ず保管してください。

警告



電源プラグ
を抜く

● お手入れの際は必ずプラグをコンセント
から抜く。
抜かないと感電のおそれがあります。



ぬれ手禁止

● ぬれた手でプラグをコンセントから抜き差
ししない。
感電のおそれがあります。



禁止

● コードやプラグがいたんだり、コンセントの
差し込みがゆるいときは使用しない。
感電・ショート・発火のおそれがあります。

● コードを傷つけたり、破損させたり、加工
したり、無理に曲げたり、引っ張ったり、
ねじったりしない。また、重いものを載せ
たり、挟み込んだりしない。
感電・発火のおそれがあります。

● 交流100～240V以外では使用しない。
感電・発火のおそれがあります。



水ぬれ禁止

● 充電器は水につけたり、水洗いしない。
感電・ショートのおそれがあります。



水場使用禁止

● 充電器は風呂、シャワー室での使用は絶対
にしない。
感電・発火のおそれがあります。

警告



分解禁止

- 改造はしない。
また、分解したり修理をしない。
火災・感電・けがのおそれがあります。
修理はお買い上げの販売店または、松下電工
のお客様で相談窓口にご相談ください。



必ず守る

- プラグにほこりが付着しないように定期的
に掃除する。
ほこりが付着すると湿気などで絶縁不良に
なり、火災のおそれがあります。

注意



必ず守る

- ご使用前に刃の破れや変形がないか確認する。
刃に破れや変形があると肌を傷つける
原因になります。
- プラグを抜くときは、コードを持たずに必
ず先端のプラグを持って引き抜く。
コードを持って引き抜くと感電・ショート
の原因になります。



禁止

- 刃は強く押さえない。
破損して肌を傷つける原因になります。
- 充電器の上にコインやクリップなどの金属
物をのせない。
やけどの原因になります。

まず、商品をご確認ください

ES8055

ES8056



本 体

ES8055・ES8056共通



充電器

壁かけ
ホルダー

ネジ

ブラシ

ポーチ

ナショナルオイル(試供品)

もくじ

安全上のご注意 1

各部のなまえ 5

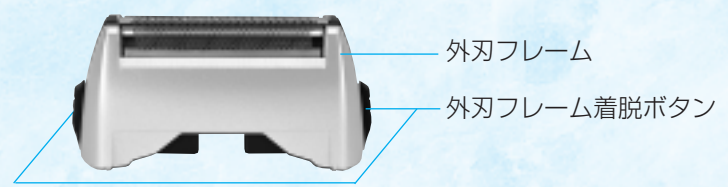
充電のしかた 7

使いかた 11

掃除のしかた 15

お知らせ 18

- お手入れ用品 ……18
- 替刃について ……19
- ご注意・定格 ……20
- 海外でのご使用について…21
- 製品を廃棄するときのお願い…25
- 修理を依頼される前に…27
- 保証とアフターサービス…28



※ES8055にはES8055と表示されています
写真はES8056

ES8055・ES8056用充電器



充電の手順

写真はES8056

1時間充電式



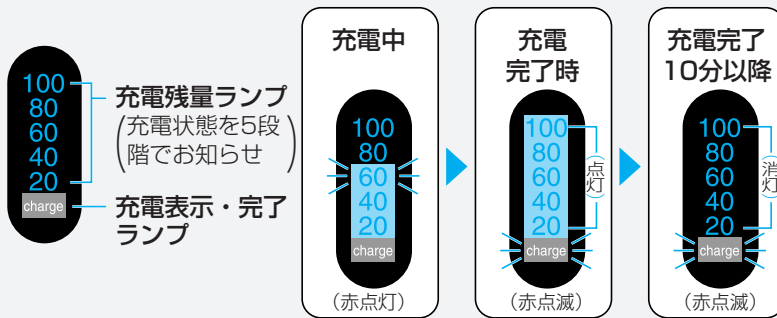
⚠ 注意

- 充電器の上にコインやクリップなどの金属物をのせない。熱くなり、やけどの原因になります。

- 初めてお使いのときや半年以上使われなかったときは、充電完了後も続けて8時間以上充電してください。電池は化学反応により電力を供給するもので、長時間放置すると充電されにくくなるため(不活性状態)、活性状態に戻すのに8時間以上の充電が必要です。
- 充電開始後数分間、充電表示・完了ランプが点灯しないことがありますが、そのまま充電すると充電表示・完了ランプが点灯します。

充電状態をお知らせするランプ表示

● ES8056



● ES8055



充電完了後、コンセントにつないだ充電器に本体を常に置いていても性能に問題はありません。

(充電電流をコントロールしておりますので電池の寿命を低下させることはありません。一般的に電池容量を使いきらずに充放電を繰り返すと放電するときの電圧が低下し、使用回数が減少するメモリー効果が発生しますが、本シェーバーは剃り性能、使用回数に影響を及ぼさない工夫をしております。)

- 充電は専用の充電器を使用してください。
- 周囲温度は0~40℃以内で使用してください。
- 充電中、テレビ等に雑音が入る場合、別のコンセントで充電してください。
- 充電中は本体・充電器が多少熱くなりますが、異常ではありません。
- コードが破損した場合、コードだけの交換はできません。販売店または松下電工お客様ご相談窓口にご相談ください。

充電の時期

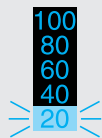
1回のフル充電で約2週間使用できます。
(毎日1回3分使用で使い切るまで)

ES8056



充電残量ランプ

蓄電池の充電残量を表示します。
20%が点滅したら充電時期の目安です。
●20%が点滅してから約1~2回
使用できます。
(ご使用状況により異なります)



ES8055



充電催促ランプ

緑点滅したら充電時期の目安です。
●ランプが点滅してから約1~2回
使用できます。
(ご使用状況により異なります)



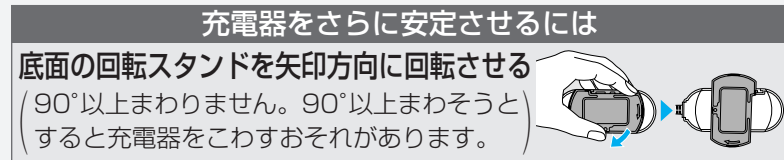
●ヒゲの濃さ、肌へ当てる力、周囲の温度により使用日数は異なります。

ガイドの使いかた

本体が不安定な状態となりますので、ガイドを押し上げてお使いください。

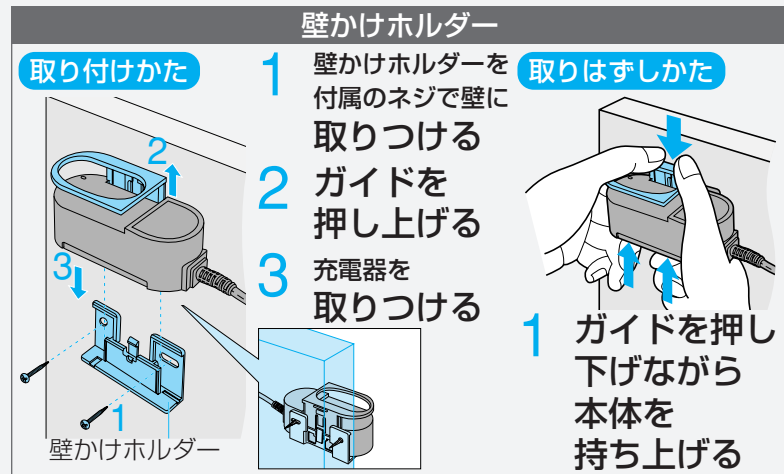


回転スタンドの使いかた



充電のしかた

充電器を壁にかけるには



使いかた

1 キャップをはずす

2 外刃に破れや変形がないか
確認する

3 スイッチを押す
(スイッチは押すごとに
ON/OFFに切替ります)

4 剃る
(ヒゲ以外には
使用しないで
ください)

写真はES8056

⚠ 注意

- ご使用前に刃の破れや変形がないか確認する。
刃に破れや変形があると肌を傷つける原因になります。

- 外刃をいためないように使用後は必ずキャップをしてください。
- テレビ・ステレオ等のAV機器(磁気の強い物)の近くに本体を置かないでください。

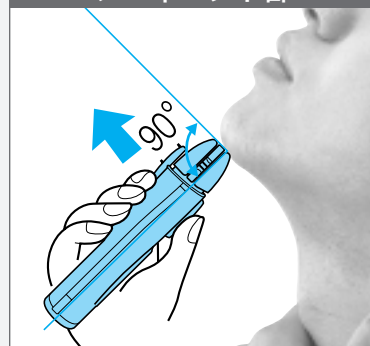
上手な剃りかた

- 1 ヒフを伸ばして、肌面に直角に軽く当て
(3枚の刃すべてが肌に当たるように)
- 2 ゆっくり逆剃りで
- 3 すべらせるように剃る
(ナショナルシェーバーを初めてお使いになれる方は、
軽く肌に対して少しずつ試しながらお使いください)

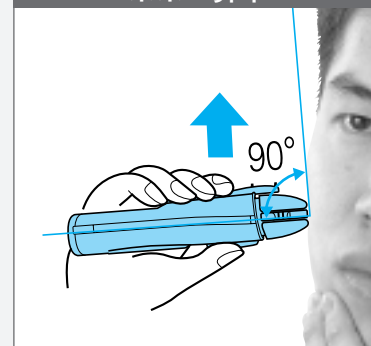
⚠ 注意

- 刃は強く押さえない。
破損して肌を傷つける原因になります。

アゴ下・ノド部



ホホ・鼻下



使いかた

剃り残しを少なくするには？

アゴ下・ノド部のヒゲはヒフに対して斜めに生えており、刃穴に入りにくいために剃り残しがちです。肌を伸ばしながらヒゲを起



こす要領で剃ると、より刃穴でとらえやすくなります。

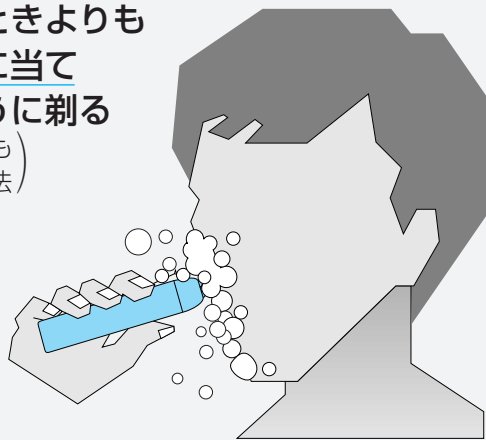
ウェット剃りのしかた

シェービングフォーム・ジェルなどの泡状のものでウェット剃りをすると、肌のすべりもよく、より深剃りできます。

1 よく泡だててから顔につける

2 ドライ剃りのときよりもさらに軽く肌当てすべらせるように剃る

(ドライ剃りとは何もつけないで剃る方法)



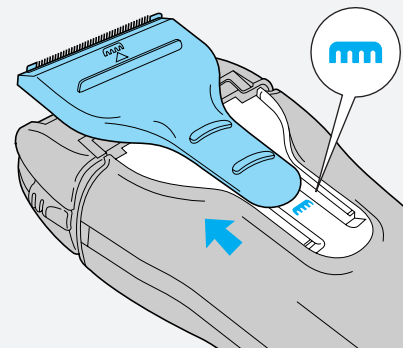
3 使用後は毎回刃、本体を十分に水洗いする

(洗い残しがあると本体に白いあとがついたり、刃がスムーズに動かない場合があります)

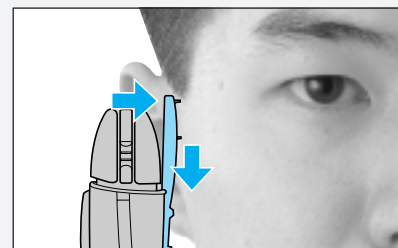
● クリーム状のシェービング剤は刃の目詰まりの原因になるので使用しないでください。

キワゾリ刃の使いかた

1 キワゾリ刃ハンドルを上げる



2 スイッチを押して先を肌に直角に当てて剃る



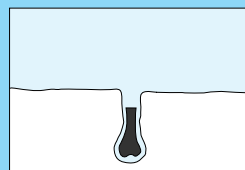
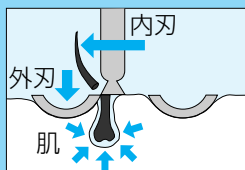
● 動作させた状態でキワゾリ刃ハンドルを上げて問題ありません。

使いかた

ウェット剃りの良さは

① さらに深剃り

皮膚が柔らかくなるので、ヒゲがしぼり出され、より深剃りができます。



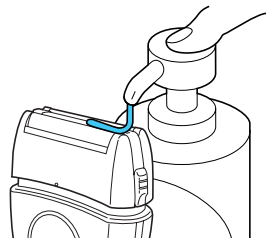
② さらに肌にやさしい

温水で柔らかくなったヒゲは切断抵抗が少なく、スムーズにカットできます。また、刃のすべりも良く、なめらかな肌当たりです。

水洗い掃除

内刃・外刃・本体丸ごとの水洗いができます。
シェービングごとの水洗い掃除をおすすめします。

外刃に適量をつけて

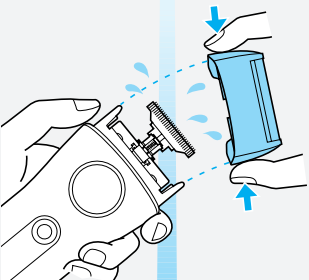


1 外刃に市販の
ハンドソープ
または
クリーニング液
(別売)をつける

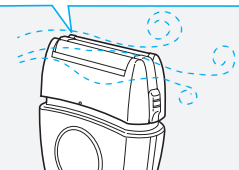
2 スイッチを押して
軽く水をかけて
泡だてる

3 さらに
数秒以上、動作
させてからスイッチを
押す(停止させる)

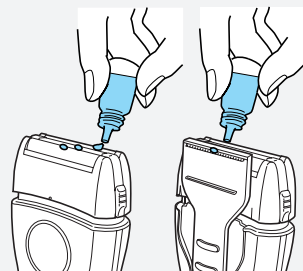
4 外刃フレーム着脱ボタンを
押してフレームをはずし
十分に水洗いする
(ぬるま湯(40℃前後)で
洗うとさらに効果的)
※熱湯はおさけください



外刃フレームをはずして
おくと早く乾燥します

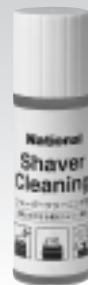


5 タオルなどで水滴をふきとり
キャップをはずした状態で
乾燥させる
(外刃フレームの取り
つけは19ページ参照)



外刃 キワゾリ刃を上げて

6 外刃、キワゾリ刃に
ナショナルオイルを
つける(18ページ参照)
※ナショナルオイル以外は
使わないでください

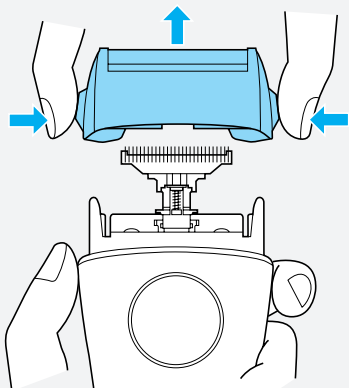


クリーニング液(100ml)
ES004
希望小売価格 600円(税別)

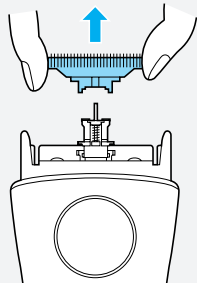
- 台所、浴室、トイレ等の汚れ落とし用洗剤の使用はさけてください。
(本体故障の原因となります)

ブラシ掃除 (必ず停止させる)

- 1** 外刃フレーム着脱ボタンをつまみながら
はずす
(つけかたは19ページ参照)



- 2** 内刃を強く引き (1個ずつ)
はずす
(つけるときも、強く押しつける)



- 外刃は分解しないでください。
- ブラシ掃除はシェービングごとにするをおすすめします。

お手入れ用品 (別売)

ナショナルオイル



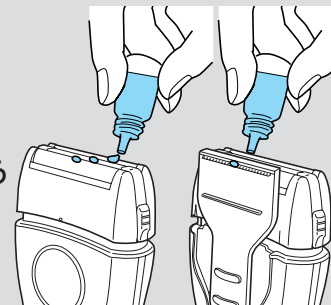
- 刃の動きがなめらかになり、快適な剃り味を保ちます。

掃除の後はナショナルオイルを刃に一滴、滴下することをおすすめします。

ナショナルオイル
ES003P
希望小売価格 700円(税別)

ナショナルオイル (試供品) の使いかた

- 1 停止した状態で
外刃にオイルをつける
- 2 キワゾリ刃を上げ
キワゾリ刃にオイルをつける
- 3 スイッチを押して
10~20秒間動作させる
- 4 スイッチを押して (停止させる)
外刃に残った余分なオイルを
やわらかい布などでふきとる

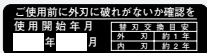


- お子様の手の届かないところに保管してください。
 - 万一飲んだ場合は、医師の診察をお受けください。
- お手入れ用品、替刃は販売店などでお買い求めください。

替刃について

快適な剃り味を楽しんでいただくために外刃は約1年ごとに、内刃は約2年ごとに取り替えられることをおすすめします。

(キャップのシールに使用開始年月を記入し、替刃交換の目安にご活用ください。)



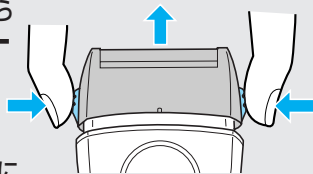
外刃(フレーム一体型) ES9061
希望小売価格 3,900円(税別)

内刃 ES9072
希望小売価格 2,600円(税別)

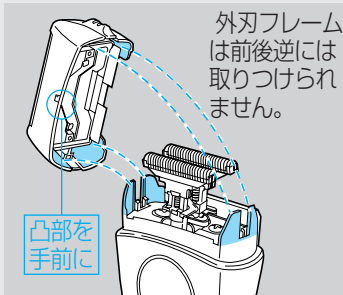
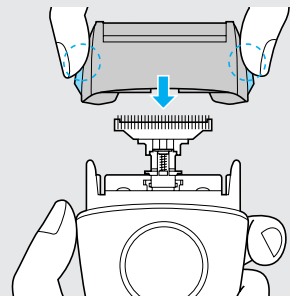
外刃のとりかえ (必ず停止させる)

注意 ●取りつけるときに、外刃を押さえない。破損して肌を傷つける原因になります。

1 外刃フレーム着脱ボタンをつまみながら古い刃を取りはずす



2 新しい刃の外刃フレーム着脱ボタン上部を持ちながら確実に取りつける(カチッと音がするまで)



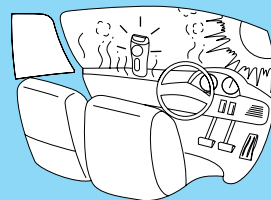
外刃フレームは前後逆には取りつけられません。

凸部を事前に

ご注意

高温場所に放置しないでください

●故障の原因になります。



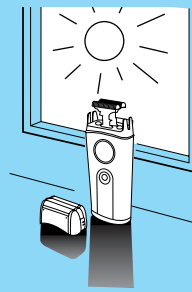
本体はシンナー・ベンジン・アルコールなどではふかないでください

●変色する原因になります。
●薄めの石ケン液でふいてください。



外刃フレームをはずしたまま天日に干したりしないでください

●防水ゴムが劣化し、故障の原因になります。



定格

① 電源方式	充電式
② 充電時間	1時間
③ 定格電圧	AC100-240V
④ 使用電池	ニッケル水素電池(900mAh)
⑤ 消費電力	7W
⑥ 質量(重量)	本体 約240g

替刃のご購入の注意

海外でのご使用について

- この商品はAC100-240V電源でご使用いただけます。

ただし、同一国内でも一部地域においては電圧が異なったり、高圧の工業用電源が家庭内やホテルに引き込まれていることがありますので、現地で充分お確かめのうえ、ご使用ください。

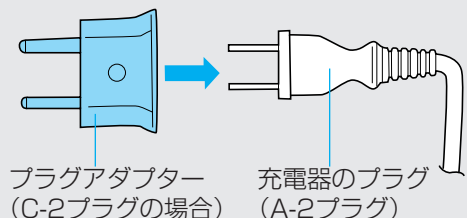
- この商品はA-2プラグ仕様です。(アメリカ、台湾などではそのまま使えます。)

A-2プラグ以外のプラグ使用地域では、プラグアダプター(別売)が必要です。

23~24ページに各国の使用可能プラグを記してありますので、お出かけの前には必要なプラグをお買い求めください。ただし、一部地域においては使用可能なプラグが異なることがありますので、充分ご注意ください。

プラグアダプター(別売)の使いかた例

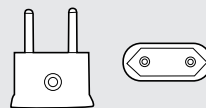
適切なプラグアダプターを充電器のプラグに差し込んでください



海外で使えるプラグアダプター

プラグアダプター(別売)の種類

C-2プラグ<ヨーロッパタイプ>



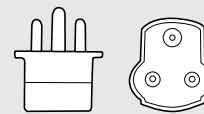
Oプラグ<オーストラリアンタイプ>



BF(S-3)プラグ<U.K.タイプ>



B-3プラグ<U.K.タイプ>



別売プラグアダプター



C-2 プラグアダプター<ヨーロッパタイプ>
ES073
希望小売価格450円(税別)



パル・プラグアダプターセット
EH5001
希望小売価格2,000円(税別)

パルシリーズをはじめ、海外旅行商品用のプラグセット
B-3プラグ<U.K.タイプ>、
Oプラグ<オーストラリアンタイプ>、
BF(S-3)プラグ<U.K.タイプ>の3点セット

(注) プラグアダプターでは電圧の変換はできません。

海外での使用について海外で使えるプラグアダプター

世界の電圧とプラグ World Voltage and Plug Chart

地域	国名	Countries	電圧 Voltage	プラグ plug
アジア	アフガニスタン	Afghanistan	220	C-2,B-3
	インド	India	230/240/250	C-2,B-3,BF
	インドネシア	Indonesia	127/220/230	A-2,C-2,B-3,BF
	カンボジア	Cambodia	120/220	C-2
	シンガポール	Singapore	110/230	B-3,BF
	スリランカ	Sri Lanka	230/240	C-2,B-3
	タイ	Thailand	220/240	A-2,C-2,BF
	台湾	Taiwan	110/220	A-2,0
	大韓民国	Korea	100/110/200/220	A-2,C-2,BF,0
	中華人民共和国	China Rep.	110/220	A-2,C-2,B-3,BF,0
	日本	Japan	100	A-2
	ネパール	Nepal	110/220	C-2,B-3,BF
	バングラデシュ	Bangladesh	230	C-2,B-3
	パキスタン	Pakistan	220/230	A-2,C-2,B-3
	フィリピン	Philippines	110/115/220/230/240	A-2,C-2,B-3,BF,0
	ブータン	Bhutan	220	C-2
	ブルネイ	Brunei	240	C-2,BF
	ベトナム	Viet-Nam	110/120/220/230	A-2,C-2
	香港	Hong Kong	200/220	C-2,B-3,BF
	マカオ	Macao	115/127/220	A-2,C-2,B-3
マレーシア	Malaysia	240	C-2,B-3,BF	
ミャンマー	Myanmar	230	A-2,C-2,B-3	
モンゴル	Mongolia	220	C-2,B-3,BF	
ラオス	Laos	220	A-2,C-2	
北米	アメリカ	U.S.A.	120/208/240	A-2
	カナダ	Canada	120/208/240	A-2,BF
	ハワイ	Hawaii	120/208/240	A-2
ヨーロッパ	アイスランド	Iceland	220/230	C-2
	アイルランド	Ireland	220/230	C-2
	イギリス	U.K.	230/240	C-2,B-3,BF,0
	イタリア	Italy	125/220/230	C-2
	オーストリア	Austria	220/230	C-2,B-3
	オランダ	Netherlands	220/230	C-2
	ギリシャ	Greece	220/230	C-2,B-3
	グリーンランド	Greenland	220/230	C-2
	ジブラルタル	Gibraltar	240	B-3
	スイス	Switzerland	220/230	C-2,B-3,BF
	スウェーデン	Sweden	220/230	C-2
	スペイン	Spain	127/220	A-2,C-2
	スロバキア	Slovak	220	C-2

地域	国名	Countries	電圧 Voltage	プラグ plug
ヨーロッパ	旧ソビエト連邦地域	ex U.S.S.R.	127/220	A-2,C-2
	チェコ	Czech	220	C-2
	デンマーク	Denmark	220/230	C-2
	ドイツ	Germany	127/220/230	C-2
	ノルウェー	Norway	230	C-2
	ハンガリー	Hungary	220	C-2
	フィンランド	Finland	220/230	C-2
	フランス	France	127/220/230	C-2,0
	ブルガリア	Bulgaria	220	C-2
	ベルギー	Belgium	127/220/230	C-2
	ポーランド	Poland	220	C-2,B-3
	ポルトガル	Portugal	220/230	C-2,B-3
	マルタ	Malta	240	B-3,BF
	マジョルカ	Mallorca	127/220	C-2
	モナコ	Monaco	127/220/230	C-2
オセアニア	旧ユーゴスラビア地域	ex Yugoslavie	220	C-2
	ルーマニア	Romania	220	C-2
	ルクセンブルク	Luxembourg	120/220/230	C-2
	オーストラリア	Australia	240/250	0
	グアム	Guam	110/120/240	A-2
	サイパン	Saipan	110	A-2
	サモア	Samoa	230	0
	ソロモン諸島	Solomon Is.	240	A-2
	タヒチ	Tahiti	110/127/220	A-2,C-2
	トンガ	Tonga	240	0
	ニューカレドニア	New Caledonia	220	C-2,B-3
	ニュージーランド	New Zealand	230/240	0
	バブアニューギニア	Papua New Guinea	240	0
	フィジー	Fiji	120/240	A-2,C-2,0
	中南米	アルゼンチン	Argentina	220/225
ウルグアイ		Uruguay	220	C-2,BF
エクアドル		Ecuador	110/120/127	A-2
エル・サルバドル		El Salvador	110	A-2
ガイアナ		Guyana	110	A-2,B-3,BF
キューバ		Cuba	110/220	A-2,C-2,BF
ギアナ		Guiana	110/220	A-2,B-3,BF
グアテマラ		Guatemala	120	A-2,B-3,BF
コスタ・リカ		Costa Rica	120	A-2,BF
コロンビア		Colombia	110/120/150/240/250	A-2
ジャマイカ		Jamaica	110	A-2

地域	国名	Countries	電圧 Voltage	プラグ plug
中南米	スリナム	Suriname	127	C-2
	セントビンセント	St. Vincent	230	B-3
	チリ	Chile	220	C-2,B-3
	トリニダード・トバゴ	Trinidad/Tobago	115/230	A-2,BF,0
	ドミニカ共和国	Dominican Rep.	110/220	A-2,BF
	ニカラグア	Nicaragua	120/240	A-2
	ハイチ	Haiti	110/220	A-2
	バージン諸島	Virgin Is.	120	A-2
	バミューダ	Bermuda	120	A-2
	バハマ	Bahamas	120	A-2
	バルバドス	Barbados	115	A-2,B-3,BF
	パナマ	Panama	110/120	A-2,BF
	パラグアイ	Paraguay	220	A-2,C-2
	フランス領ギアナ	French Guiana	220	C-2
	ブラジル	Brazil	127/220	A-2,C-2
	プエルトリコ	Puerto Rico	120	A-2
	ベネズエラ	Venezuela	120	A-2
	ペルー	Peru	220/225	A-2,C-2
	ホンジュラス	Honduras	110	A-2
	ボリビア	Bolivia	110/220	A-2,C-2
メキシコ	Mexico	120/125/127	A-2	
アフリカ	アルジェリア	Algeria	127/220	A-2,C-2,BF
	アンゴラ	Angola	220	C-2,B-3
	ウガンダ	Uganda	240	C-2,B-3,BF
	エジプト・アラブ共和国	Arab Rep. of Egypt	220	C-2,B-3,BF
	エチオピア	Ethiopia	220	C-2
	カナリア諸島	Canary Is.	127/220	C-2
	カメルーン	Cameroon	220	C-2,B-3
	ガーナ	Ghana	250	C-2
	ガボン	Gabon	220	C-2,BF
	ガンビア	Gambia	220	C-2,BF
	ギニア	Guinea	220	C-2
	ケニア	Kenya	240	C-2,B-3,BF
	コートジボワール	Ivory Coast	220	C-2,B-3
	コンゴ共和国	Congo	220	C-2
	コンゴ民主共和国	Rep. of Congo	221	C-2
ザンビア	Zambia	230	B-3,BF	
シエラ・レオネ	Sierra Leone	230	C-2,B-3,BF	
スーダン	Sudan	240	C-2,B-3	
スワジランド	Swaziland	230	B-3	

地域	国名	Countries	電圧 Voltage	プラグ plug
アフリカ	赤道ギニア	Equatorial Guinea	220	C-2,B-3
	セネガル	Senegal	127	C-2,B-3,BF
	ソマリア	Somalia	110/220	C-2,B-3,BF
	タンザニア	Tanzania	230	B-3,BF
	チャド	Chad	220	C-2
	中央アフリカ共和国	Central Africa	220	C-2,B-3
	チュニジア	Tunisia	220	C-2,B-3,BF
	トーゴ	Togo	220	C-2
	ナイジェリア	Nigeria	220/230	B-3,BF
	ニジェール	Niger	220/230	C-2,B-3
	ブルンジ	Burundi	220	C-2,B-3
	ベニン	Benin	220	C-2,B-3
	ボツワナ	Botswana	220	C-2,B-3
	マダガスカル	Madagascar	127/220	C-2
	マラウイ	Malawi	230	B-3
	マリ	Mali	220	C-2
	南アフリカ共和国	South Africa	220/230/240/250	C-2,B-3,BF
	モーリシャス	Mauritius	230	C-2,B-3,BF
	モーリタニア	Mauritania	220	C-2
	モザンビーク	Mozambique	220	C-2
モロッコ	Morocco	115/127/220	C-2	
中近東	リビア・アラブ国	Libya	127/230	C-2,B-3
	リベリア	Liberia	120/240	A-2,B-3
	ルワンダ	Rwanda	220	C-2
	レソト	Lesotho	230	C-2,B-3
	アラブ首長国連邦	United Arab Emirates	220/230/240	C-2,B-3,BF
	イエメン	Yemen	230	C-2,B-3
	イスラエル	Israel	230	C-2,BF,0
	イラク	Iraq	220	C-2,B-3,BF
	イラン	Iran	220	C-2,BF
	オマーン	Oman	220	C-2,B-3,BF
	カタール	Qatar	240	C-2,B-3,BF
	キプロス	Cyprus	240	C-2,BF
	クウェート	Kuwait	240	C-2,B-3,BF
	サウジアラビア	Saudi Arabia	127/220	A-2,C-2,B-3,BF
	シリア	Syria	115/220	C-2,B-3
トルコ	Turkey	220/230	A-2,C-2	
バーレーン	Bahrain	110/230	A-2,C-2,BF	
ヨルダン	Jordan	220	B-3,BF	
レバノン	Lebanon	110/220	C-2	

製品を廃棄するときのお願い

(ニッケル水素電池リサイクルにご協力を)

⚠ 警告

- 製品を廃棄するとき以外は絶対に分解しない。
修理(電池交換など)は、お買い上げの販売店にご依頼ください。
- この製品に使用しておりますニッケル水素電池はリサイクル可能な貴重な資源です。ご使用済み製品の廃棄に際してはニッケル水素電池を取り出し、リサイクルへご協力ください。

本製品の使用電池

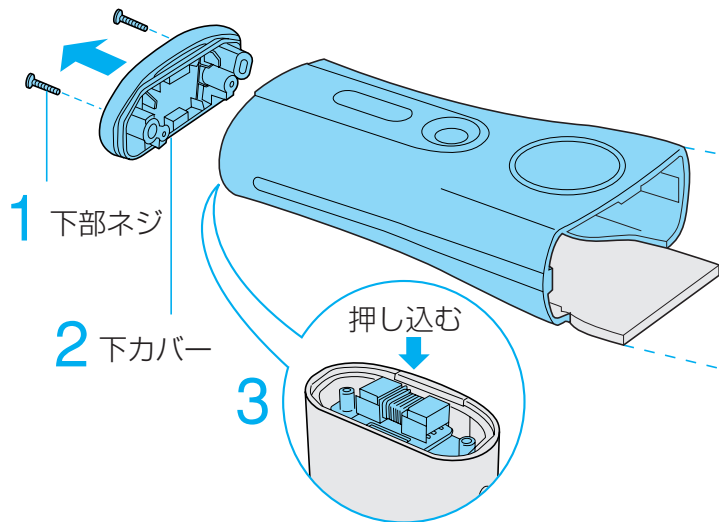
- 名称：円筒密閉型ニッケル水素 (Ni-MH) 蓄電池
- 公称電圧：DC1.2V
- 数量：2個



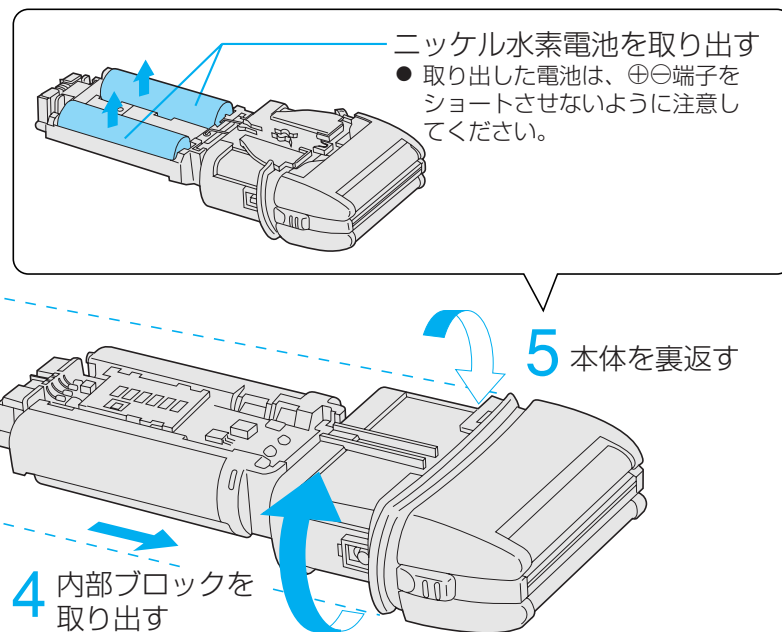
NI-MH

電池の取り出しかた

- 動作するときは、止まるまでスイッチを入れて電池を使いきってください。
- ドライバーを用い、次の手順で分解してください。



この図は、修理用の図ではありません



製品を廃棄するとき


修理を依頼される前に

下記の点検をお願いします。

症状	点検	処置
ヒゲクズが飛び散る	ヒゲクズなどがたまっていませんか？	シェービングの都度掃除を すると少なくなります。 水洗いしたあとは、十分 乾燥させて、ナショナル オイルをつけてください。
臭いが強くなった	外刃が破損 あるいは 変形していませんか？	刃を取り替えてください。
切れ味が悪くなった	刃が寿命では ありませんか？ ●外刃：1年 ●内刃：2年	刃面にナショナルオイルを つけてください。
刃が熱く感じるようになった	刃面にオイル をつけていま すか？	蓄電池を活性化するため に、約8時間連続充電して お使いください。 それでも使用回数が少ない 場合は蓄電池の寿命です。 本体と充電器をセットで、 修理（有料）をご依頼くだ さい。
動作しない 使用回数が 少なくなった	使わないまま 半年以上放置 していませんか？	

蓄電池交換の目安

- 約2週間に1回の充電で3年程度。〈ただし保証は1年〉
(蓄電池寿命は使用・保管などの状態により大きく変化します。)

愛情点検	長年ご使用のシェーバーの点検をぜひ！	
	このようなことはありませんか？	お願い
	<ul style="list-style-type: none"> ・コードやプラグが異常に熱い。 ・動作中に異常な音、振動がする。 ・本体や充電器が変形していたり、こげくさい臭いがする。 	故障や事故防止のため、 使用を中止し、プラグを コンセントから抜いて、 必ず販売店にご相談くだ さい。

保証とアフターサービス（よくお読みください）

保証書について

保証書はこの取扱説明書についておりますので、必ず「販売店、購入日」等の記入をお確かめになり、保証内容などをよくお読みいただき、大切に保管してください。保証期間はご購入日より1年間です。

(ただし、刃は保証の対象外です。)

補修用性能部品の保有期間

このナショナルリニアスモーカー3Dの補修用性能部品の保有期間は製造打切り後6年です。

この期間は経済産業省の指導によるものです。

性能部品とはその製品の機能を維持するために必要な部品です。

修理を依頼されるとき

サービスを依頼される前に、この取扱説明書の27頁をご確認いただき、なお異常がある場合は、ご使用を中止し必ずプラグを抜いてからお買い上げの販売店にご依頼ください。

●保証期間中は

お買い上げの販売店まで保証書をそえて本体と充電器をご持参ください。保証の規定に従って販売店が修理させていただきます。

●保証期間を過ぎているときは

お買い上げの販売店にご相談ください。修理によって製品の機能が維持できる場合は、ご希望により有料修理させていただきます。

●アフターサービスについてご不明な点は

修理に関するご相談並びにご不明な点は、お買い上げの販売店又はお近くの松下電工お客様ご相談窓口(別紙一覧表ご参照)にお問い合わせください。

This product has a 1-year limited warranty (excluding foil/blade).
This warranty is valid only in Japan.

Instructions

Recharging (p.7)

Caution: Ensure your hands are not wet when recharging.

- * 1 hour recharge
- * AC 100-240V, 50-60Hz
- * A full charge will supply the power for about 14 shaves (3 minutes per shave).
- * For the ES8056: It is time to recharge when battery capacity lamp flashes down to the "20" level.

For the ES8055: It is time to recharge when "empty" lamp blinks.

- * When using outside of Japan, check which plug to be available by referring to the "World Voltage and Plug Chart". (p.23-24)

How to Use (p.11)

Caution: Before use, be sure to check that the outer foil is not damaged or impaired in anyway. (Such condition may cause injury.)

- * Shaving with soap is possible.

Using the Trimmer (p.14)

Rinsing (p.15)

- * We recommend that you rinse clean the foil / blade of your shaver with National Shaver Cleaner or regular liquid soap (hand soap).
- * Switch on the shaver and rinse under running water or in a basin for about a few seconds. Do not use boiled water.
- * Switch off the shaver and wipe off excess water.
- * Leave to dry. (The shaver can be dried sooner by leaving the frame opened.)
- * Lubricate with National oil (sold separately). (p.18)

Brush Cleaning (p.17)

Caution: Do not disassemble the outer foil.

Replacing shaving head (p.19)

Caution: When replacing, do not press down on the outer foil itself.

- * With daily use, the outer foil may need to be replaced every 1 year and the inner blade every 2 years.

To Avoid Accidents and Breakdowns (p.20)

- * Do not leave in a place with high temperatures.
- * Do not clean the unit except with mild, diluted soap solution.
- * Do not dry in the sunlight with the frame opened.

Recycling Ni-MH (Nickel-Metal Hydride) batteries (p.25)

- * Do not short-circuit the positive and negative terminal when the battery is removed out of the unit.

<無料修理規定>

- 取扱説明書、本体貼付ラベル等の注意書に従った使用状態で保証期間内に故障した場合には、無料修理をさせていただきます。
(イ)無料修理をご依頼になる場合には、お買い上げの販売店に商品と本書をご持参ご提示いただきお申しつけください。
(ロ)お買い上げの販売店に無料修理をご依頼になれない場合には、お近くの松下電工お客様ご相談窓口にご連絡ください。
- ご転居の場合の修理ご依頼先は、お買い上げの販売店またはお近くの松下電工お客様ご相談窓口にご相談ください。
- ご贈答品等で本保証書に記入の販売店で無料修理をお受けになれない場合には、お近くの松下電工お客様ご相談窓口へご連絡ください。
- 保証期間内でも次の場合には原則として有料にさせていただきます。
(イ)使用上の誤り及び不当な修理や改造による故障及び損傷
(ロ)お買い上げ後の取付場所の移設、輸送、落下などによる故障及び損傷
(ハ)火災、地震、水害、落雷、その他の天災地変、異常電圧、指定外の使用電源(電圧、周波数)などによる故障及び損傷
(ニ)車両、船舶等に搭載された場合に生ずる故障及び損傷
(ホ)一般家庭用以外(例えば業務用など)に使用された場合の故障及び損傷
(ヘ)本書のご提示がない場合
(ト)本書にお買い上げ年月日、お客様名、販売店名の記入のない場合、あるいは字句を書き替えられた場合
- 本書は日本国内においてのみ有効です。
- 本書は再発行いたしませんので大切に保管してください。
- お近くの松下電工お客様ご相談窓口は同梱別紙の一覧表をご参照ください。

修理メモ

- * この保証書は、本書に明示した期間、条件のもとにおいて無料修理をお約束するものです。従ってこの保証書によって、お客様の法律上の権利を制限するものではありませんので、保証期間経過後の修理についてご不明の場合は、お買い上げの販売店またはお近くの松下電工お客様ご相談窓口にお問い合わせください。
- * 保証期間経過後の修理や補修用性能部品の保有期間については取扱説明書の「保証とアフターサービス」をご覧ください。

This warranty is valid only in Japan.

持込

ナショナルリニアスモーカー3D保証書

本書はお買い上げの日から下記期間中故障が発生した場合には、本書裏面記載内容で無料修理を行うことをお約束するものです。詳細は裏面をご参照ください。

品番	ES8055・ES8056		
保証期間	本体 <small>(ただし、刃は除きます)</small>	お買い上げ日より 1カ年	
※お買い上げ日	平成	年	月 日
※お客様様	ご住所 _____	_____	
	お名前	_____様	
	電話	()	
※販売店	住所・店名 _____		
	電話	()	

松下電工株式会社 ビューティ・パーソナルライフ事業部
[〒522-8520] 滋賀県彦根市岡町33番地 TEL (0749)23-1511(代表)

ご購入店さまへ ※印欄は必ず記入してお渡しく下さい。