

Panasonic®

保 管 用
保証書付き

nanoe®
ナノイー

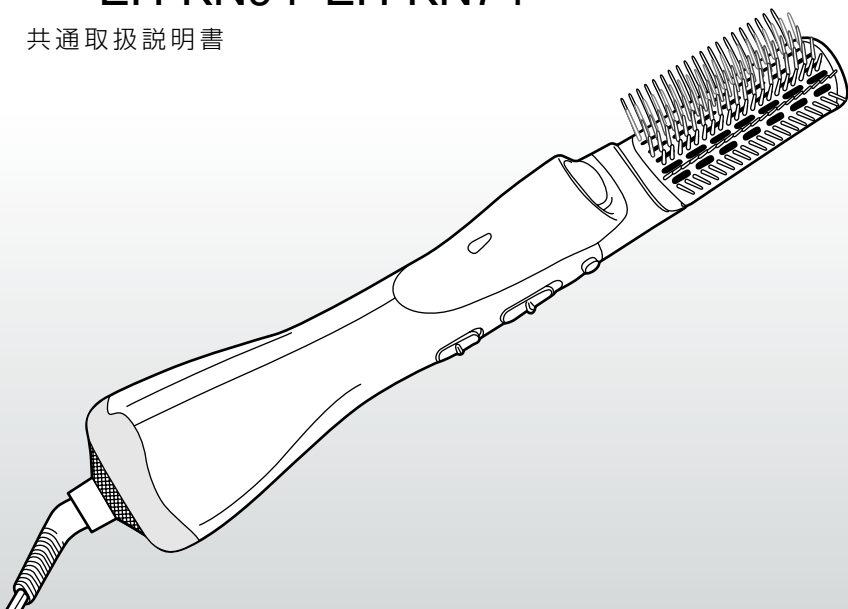
取扱説明書

一般家庭用

くるくるドライヤー ナノケア

品番 EH-KN94・EH-KN74

共通取扱説明書



お買い上げいただき、まことにありがとうございます。

- 取扱説明書をよくお読みのうえ、正しく安全にお使いください。
- ご使用前に「安全上のご注意」（4～7ページ）を必ずお読みください。
- 保証書は、「お買い上げ日・販売店名」などの記入を確かめ、取扱説明書とともに大切に保管してください。
- この取扱説明書は、EH-KN94・EH-KN74共通です。

EH9210KN941 K0412-0
Printed in Thailand

「ナノイー」で髪と地肌を いたわりながら美しくスタイリング

スタイリングに
あわせた
使いかたが知りたい

P11

アタッチメントの使いかた

お手入れは
どのようにするの？

P13~15

お手入れのしかた

スタイリングを
長持ちさせたい

P11

ワンポイントアドバイス

「ナノイー」って
どんなもの？

P16

商品の特長

も く じ

安全上のご注意 4

よくあるトラブル原因 7

各部のなまえ 8

基本的な使いかた 10

・スタイリングの前に 10

・アタッチメントの使いかた 11

・髪の中からみつきを
防ぐために 12

お手入れのしかた 13

・本体のお手入れ 13

・アタッチメントのお手入れ 14

・吹出口のお手入れ 14

・吸込口のお手入れ 15

・「ナノイー」吹出口の
お手入れ 15

商品の特長 16

定格・仕様 16

定期点検のお願い 17

修理を依頼される前に 18

保証とアフターサービス 22

保証書 裏表紙

人への危害、財産の損害を防止するため、必ずお守りいただくことを説明しています。

■誤った使い方をしたときに生じる危害や損害の程度を区分して、説明しています。

警告 「死亡や重傷を負うおそれがある内容」です。

注意 「軽傷を負うことや、財産の損害が発生するおそれがある内容」です。

■お守りいただく内容を次の図記号で説明しています。(次は図記号の例です。)

 してはいいない内容です。  実行しなければならない内容です。

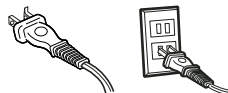
使用前の注意

警告

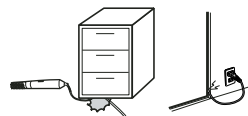
- 定格10A以上のコンセントを単独で使用する。
単独で使用しないと火災や感電の原因となります。
- 電源プラグは、根元まで確実に差し込む。
- 必ず交流100Vで使用する。
(日本国内専用)
守らないと火災や感電・やけどの原因となります。



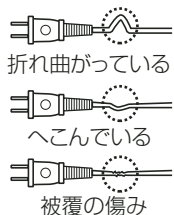
- 電源プラグが傷んでいたり、熱くなったりするときは使用しない。
- コンセントへの差し込みがゆるいときは使用しない。
火災や感電・ショート・やけどの原因となります。



- 電源コードに重いものをのせたり、はさみこんだりしない。
感電・ショート・火災の原因となります。



- 電源コードを傷つけたり、加工したり、無理に曲げたり、引っ張ったり、ねじったりしない。
感電・ショート・火災の原因となります。



- 絶対に改造・分解・修理しない。
発火や異常動作によるけがの原因となります。修理はお買い上げの販売店またはパナソニック修理ご相談窓口にご相談ください。



分解禁止

- ぬれた手で電源プラグをコンセントから抜き差ししない。
- ぬれた手で使用しない。
感電やショートの原因となります。



ぬれ手禁止

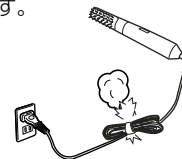


注意

- 人の毛髪乾燥・整髪にのみ使用する。
(ベットへの使用や、衣類・靴などの乾燥目的に使用しない)
守らないと火災ややけど・故障の原因となります。



- 電源コードを束ねたままで使用しない。
電源コードの熱が放出されず、過熱の原因となります。



- 落としたり、ぶつけたりしない。
感電や発火の原因となります。



- 吸込口が破損したまま使用しない。
髪が吸い込まれ本体内部に絡み、取れなくなる原因となります。



使用中の注意

警告

- 異常・故障時には直ちに使用を中止する。
 - 風が出ない
 - 時々止まる
 - 内部が真っ赤になり煙が出る
 そのまま使用すると火災・感電・けがの原因となります。

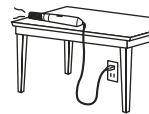


- 温風で使用中、吹出口に火花が見える場合は使用を中止し、吹出口・吸込口に付着しているホコリを取りのぞく。



守らないと火災や感電・ショート・やけどの原因となります。

- 電源スイッチを入れたまま、その場を離れない。
火災の原因となります。



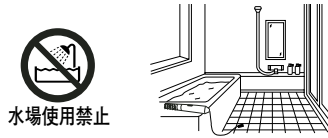
- 吸込口や吹出口、「ナノイー」吹出口をふさいだり、ヘアピンなどの異物を入れない。
火災や感電・やけど・故障の原因となります。



- 引火性のもの（ベンジン、シンナー、スプレー、整髪料など）の近くで使用しない。
爆発や火災の原因となります。



- 水につけない。
また浴室や湿気の多い所で使用しない。
感電・火災の原因となります。

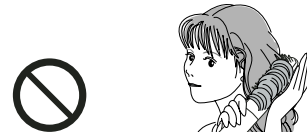


⚠ 注意

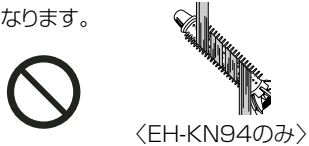
- 使用中、本体（アタッチメント含む）に直接ヘアースプレーなどをかけない。
火災や感電・やけどの原因となります。




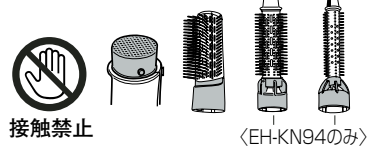
- アタッチメントに毛髪を巻きすぎない。
やけどや髪がこげる原因となります。



- 図のように斜めに巻いたり斜めに巻きもどしたりしない。
髪の中からみつきや、やけどの原因となります。



- 使用时や使用直後は、 部は高温になっているので触れない。
やけどの原因となります。



- 本体が異常に熱いとき、部分的に変形しているときは使用しない。
火災・やけどの原因となります。



- 乳幼児への使用はしない。
やけどの原因となります。



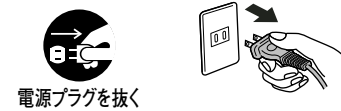
- 使用中、髪が吸込口に吸い込まれないように注意する。
守らないと髪が切れるおそれがあります。
また、故障の原因となります。



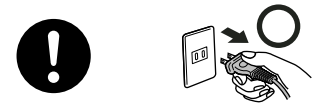
使用後に関して

⚠ 警告

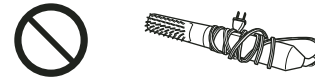
- 使用後は必ず電源スイッチを「OFF」にし、電源プラグをコンセントから抜く。
抜かないと火災や発火・やけどの原因となります。



- 電源プラグを抜くときは、電源コードを引っ張らずに必ず電源プラグを持って抜く。
守らないと電源コードが断線し、火災や感電・やけどの原因となります。



- 収納時に電源コードを本体に巻きつけない。
電源コードに負荷がかかり断線し、感電やショートの原因となります。



- 乳幼児の手の届かない所に保管し、使わせない。
やけどや感電・けがの原因となります。



- 浴室や湿気の多い所に保管しない。
また水のかかりやすい所（洗面台の上など）に置かない。
感電や火災の原因となります。



⚠ 注意

- 電源コードがねじれたまま収納しない。
電源コードに負荷がかかり断線し、感電やショートの原因となります。




安全上のご注意のイラストは実際の商品と異なります。

よくあるトラブル原因

- 業務用として使用しない。
また不特定多数の人が使用する場所に置かない。
連続過負荷による故障の原因となります。

- 整髪料などがついた手で本体を持たない。
- 本体が汚れたときのお手入れ時、アルコール、シンナー、ベンジン、除光液などは使わない。
守らないと故障や部品の割れ・変色などの原因となります。

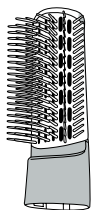
⚠ 注意

- 使用時や使用直後は、部は高温になっているので触れない。やけどの原因となります。

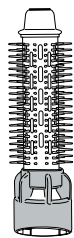
◆本 体

アタッチメント

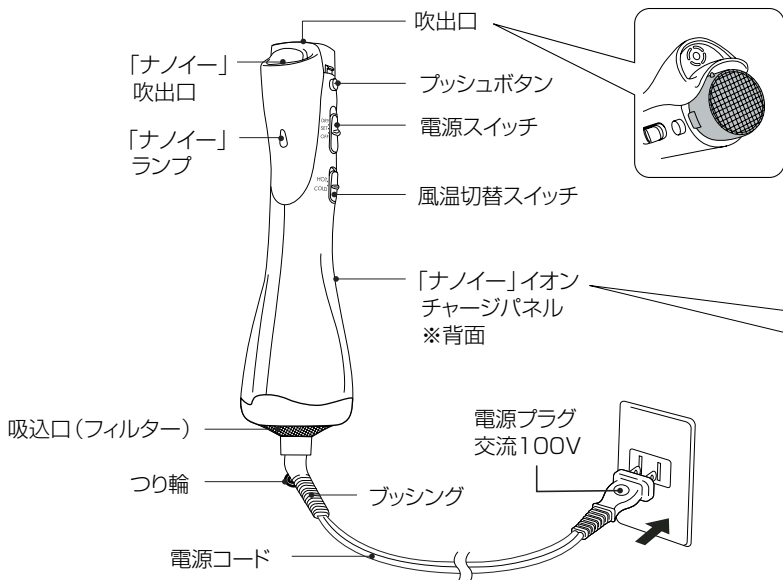
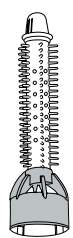
ワイドブローブラシ



太ロールブラシ 〈EH-KN94のみ〉



スリムロールブラシ 〈EH-KN94のみ〉



お願い

吹出口、吸込口は定期的なお手入れをお願いします。(P13~15参照)

(ゴミなどで目づまりしていると温風温度が上がり、髪を傷める原因となります。この時に保護装置が動作し、火花が見えることがあります。火花は危険ではありませんがお手入れをお願いします。)

アタッチメントの取り付けかた・はずしかた

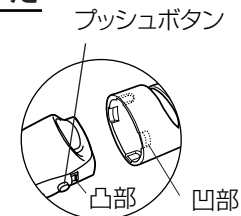
アタッチメント着脱時は電源スイッチをOFFにする。

取り付けかた

本体凸部とアタッチメント凹部の位置を合わせて、カチッと音がするまで差し込む。

はずしかた

プッシュボタンを押しながらアタッチメントを引き抜く。



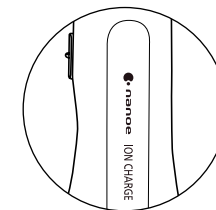
付属アタッチメント(補修部品品番)

		ワイドブローブラシ	太ロールブラシ	スリムロールブラシ
EH-KN94	RP(ルージュピンク)	EHKN94RP7617	EHKN94RP7507	EHKN94RP7527
	PP(パールピンク)	EHKN94PP7617	EHKN94PP7507	EHKN94PP7527
EH-KN74	W(白)	EHKN74W7617		

※アタッチメントが傷んだ場合は、お買い上げの販売店にご相談ください。

「ナノイー」イオンチャージパネルのはたらき

「ナノイー」をあて続けると、髪はマイナスに帯電します。すると「ナノイー」と髪のマイナスが反発しあい、次第に「ナノイー」は髪につきにくくなります。「ナノイー」イオンチャージパネルをハンドルと共に握るだけで、この髪にたまったマイナス電気を逃がします。これにより「ナノイー」が髪に浸透し続け、水分を補給し、毛先までしっかり潤います。



基本的な使いかた

スタイリングの前に

タオルなどでおおまかに水分を取る。

- 髪から水滴が落ちない程度まで。

毛先のもつれはほぐしておく。

ワンポイントアドバイス

髪の長い方、毛量の多い方は時間がかかる場合がありますので、風量の多いドライヤーで乾燥することをおすすめします。

1 電源プラグをコンセントに差し込む

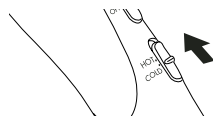


2 風温切替スイッチで風の温度を選ぶ

HOT : 温風
COLD : 冷風

※温風 (HOT) のあと冷風 (COLD) をあてるとスタイリングが長持ちします。

- 1か所に長時間温風をあてないようにしてください。

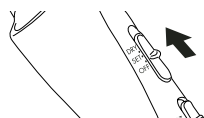


3 電源スイッチで風の強さを選ぶ

DRY : 強い風で乾燥させたいとき
SET : 弱い風でくせづけたいとき

※電源スイッチを入れると「ナノイー」が発生します。

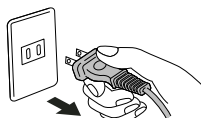
※使用時に「ナノイー」吹出口から水滴が飛ぶことがありますが、異常ではありません。



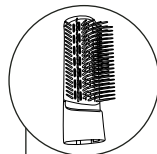
4 使い終わったら電源スイッチをOFFにする

5 電源プラグを抜く

- 十分に冷えてから、湿気の少ない所で保管してください。



アタッチメントの使いかた



ワイドブローブラシ

- ストレートヘアづくり。
- スタイリングの仕上げに。
- 髪の乾燥に。



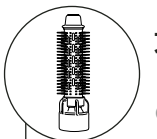
ストレートヘア

ブラシに手を添えながら髪の根元から毛先に向けてやや下向きに下ろす。

アレンジヘア

ブラシに手を添えながら毛先までやや下向きに下ろしてきたら、アレンジしたい方向にブラシを回す。

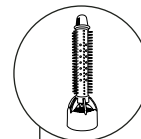
- 内巻きにしたい場合：内側にブラシを回す
- 外巻きにしたい場合：外側にブラシを回す



太ロールブラシ

〈EH-KN94のみ〉

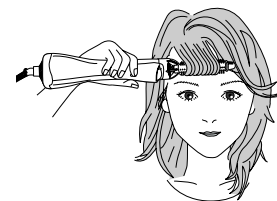
- サイド・バックの大きなカールづけに
- 前髪・サイドの立ち上げに
- サイドの毛流れづけに



スリムロールブラシ

〈EH-KN94のみ〉

- 前髪の立ち上げとカールづけに
- *髪の巻つけは1.5周以内をめやすに



ワンポイントアドバイス

スタイリングを長持ちさせたい場合 ~ワイドブローブラシ~

温風でセットした後、冷風で仕上げに2~3回ブラッシングをする。

強いカールをつけたい場合 ~太ロールブラシ・スリムロールブラシ~ 〈EH-KN94のみ〉

温風でカールをつけた毛先をブラシに巻きつけ、3~5秒間冷風をあてる。

髪の毛のからみつきを防ぐために

巻いた時と同じ角度で巻きもどせばからみつきを防げます。

ワイドブローブラシの場合

- からみつきを防ぐため、髪の毛の巻きつけは1.5周以内に巻く。
- ※万一、髪がからみついた時は、油性の整髪料をつけて、からみをほぐす。

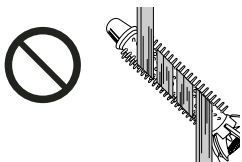
太ロール・スリムロールの場合 〈EH-KN94のみ〉

- 髪を巻きつける時 ● 髪をはずす時 ●
- 毛束を少なめにとり、ブラシに対し ほぼ直角にまっすぐ1.5周以内に巻く。
- ブラシをできるだけ頭部から離して、巻きつけと同じ角度ではずしていく。



⚠ 注意

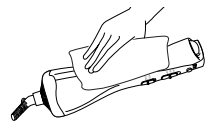
- 図のように斜めに巻いたり斜めに巻きもどしたりしない。髪の毛のからみつきや、やけどの原因となります。



お手入れする所	お手入れのタイミング	お手入れ方法
本体 	汚れたときや整髪料などがついたとき	→ P13
アタッチメント 	汚れたときや整髪料などがついたとき	→ P14
吹出口 	月1回以上	→ P14
吸込口 	月1回以上	→ P15
「ナノイー」吹出口 	月1回程度	→ P15

本体のお手入れ

- ※必ず電源スイッチを「OFF」にし、電源プラグをコンセントから抜いてください。
- ※アルコール、シンナー、ベンジン、除光液など使わないでください。故障や部品の割れ・変色などの原因になります。
- 固形石けんをとかした水に布を浸してよくしぼり、ふき掃除する。



※本体に整髪料、化粧品がついたまま放置すると、プラスチックが劣化して変色やヒビが入って故障する原因となります。



アタッチメントのお手入れ

※アタッチメントのお手入れは冷めてから行う。

- アタッチメントは本体から取りはずして手で洗う。
- アタッチメントについた整髪料などは洗い流す。
- 洗った後は十分に乾燥させてから使用する。
- アタッチメントについたホコリ、髪の毛などの汚れは市販のブラシなどで取りのぞく。



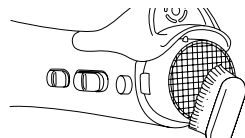
吹出口のお手入れ

※吹出口のお手入れのみ、電源プラグをコンセントに差し込んでください。

※お手入れ時、吸込口を手などでふさがらないでください。

※お手入れ後、初めて使用されるときは、ホコリなどが飛び散る場合があります。

- ①アタッチメントを本体から取りはずす。
- ②電源プラグをコンセントに差し込む。
- ③風温切替スイッチで「COLD」を選ぶ。
- ④電源スイッチで「SET」または「DRY」を選ぶ。
- ⑤網目につまったホコリや髪の毛などを市販のブラシでかき出しながら、風で飛ばす。



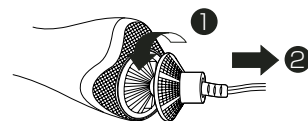
※吹出口や吸込口が目づまりしていると、温風と冷風がひんぱんに切り替わり、性能が低下すると共に内部に火花が見えます。
火花自体には危険はありません。



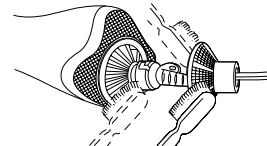
吸込口のお手入れ

※必ず電源スイッチを「OFF」にし、電源プラグをコンセントから抜いてください。

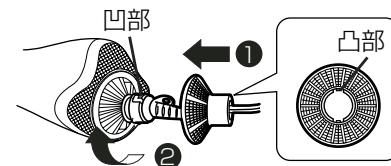
①吸込口(フィルター)を回し、電源コードの所まで抜く。



②ホコリや髪の毛などを市販のブラシや掃除機などで取りのぞく。



③吸込口(フィルター)を取りつける。
取りつけは、フィルターの凸部を本体の凹部に合わせて①と逆の手順を行う。



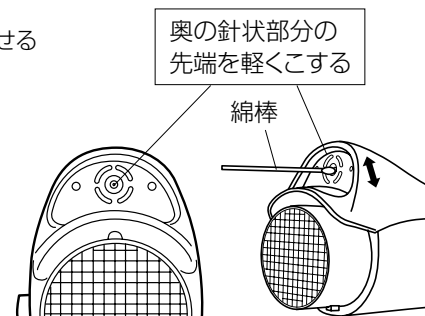
「ナノイー」吹出口のお手入れ ■市販の綿棒を使用

※必ず電源スイッチを「OFF」にし、電源プラグをコンセントから抜いてください。

※細めの赤ちゃん用綿棒をおすすめします。

- 「ナノイー」の発生量を維持させるためのお手入れです。

- ①市販の新しい綿棒を用意する。
- ②綿棒の先端を水で湿らせる。
- ③「ナノイー」吹出口の奥にある針状部分の先端を5回程度、軽くこする。

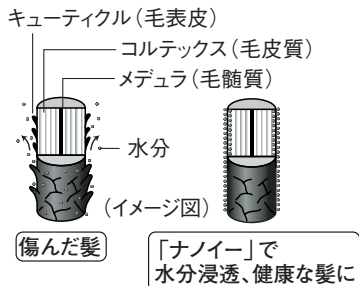


◆「ナノイー」とは

高電圧をかけられた水が分裂してできた、電気を帯びた微細な水です。直径はスチーム(約6000~8000nm)の約1/100以下で目に見えません。空気中の水分を集めて「ナノイー」を発生させているため、使用環境により「ナノイー」が発生しない場合があります。(低温・低湿度のときには空気中の水分を集めにくくなるため)この時は、マイナスイオンが発生します。(「ナノイー」およびマイナスイオンの発生方式:高圧放電式)

◆「ナノイー」のはたらき

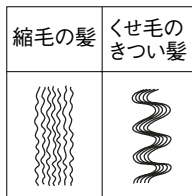
一般に髪はプラスに帯電しやすい性質を持っています。そこに、マイナスの電気を帯びた「ナノイー」が引きつけられ、髪に水分を浸透させます。さらに髪を弱酸性にし、キューティクルを引き締め、強くしなやかな髪を保ちます。



◆わたしにも効果はあるの?

次の人には「ナノイー」の効果が現れにくい場合があります。

- 縮毛の人
- 縮毛矯正パーマをかけて3~4か月までの人
- くせ毛のきつい人
- 髪質がサラサラでおさまりがいい人
- 髪の短い人



定格・仕様

電源	AC 100 V 50-60 Hz	温風温度	120℃ (HOT/DRY・室温30℃の時)
消費電力	650 W (HOT/DRY時)	質量(重量)	約425 g (ワイドブローブラシ付き)
風量	0.4 m³/min (DRY時)		約430 g (太ロールブラシ付き)
電源コードの長さ	1.7 m		約410 g (スリムロールブラシ付き)

くるくるドライヤーにも寿命があります。定期的に点検をお願いします。

下記のような異常がある場合は✓を! 直ちに使用を中止してください。

お買い求めの販売店に点検修理の依頼をしてください。

- check ① 温風で使用、たびたび冷風になったり時々火花が見える。
(ただし、吸込口・吹出口のホコリを「お手入れのしかた」の要領で取りのぞいても直らない場合。)
- check ② 温風が異常に熱い。
(ただし、吸込口をふさいでいない状態および吸込口・吹出口のホコリを「お手入れのしかた」の要領で取りのぞいても直らない場合。)
- check ③ 使用中本体を動かすと、風が出たり出なかったりする。
- check ④ 電源コードを折り曲げたり、電源コードを回転させると、通電したりしなかったりする。
- check ⑤ 風量が少なくなり内部が真っ赤になる。
- check ⑥ 使用時に異常な音や振動がある。
- check ⑦ こげくさい臭いがする。
- check ⑧ 本体やアタッチメントが部分的に変形している。
- check ⑨ 本体が異常に熱い。
- check ⑩ 電源プラグや電源コードの一部が異常に熱い。

愛情点検 長年ご使用のくるくるドライヤー ナノケアの点検を!

こんな症状はありませんか?

- 風が異常に熱い。
- 時々止まったり、電源コードや電源プラグが異常に熱い。
- 本体が変形していたり、こげくさい臭いがする。

ご使用中止

故障や事故の防止のため、必ず販売店に点検をご依頼ください。

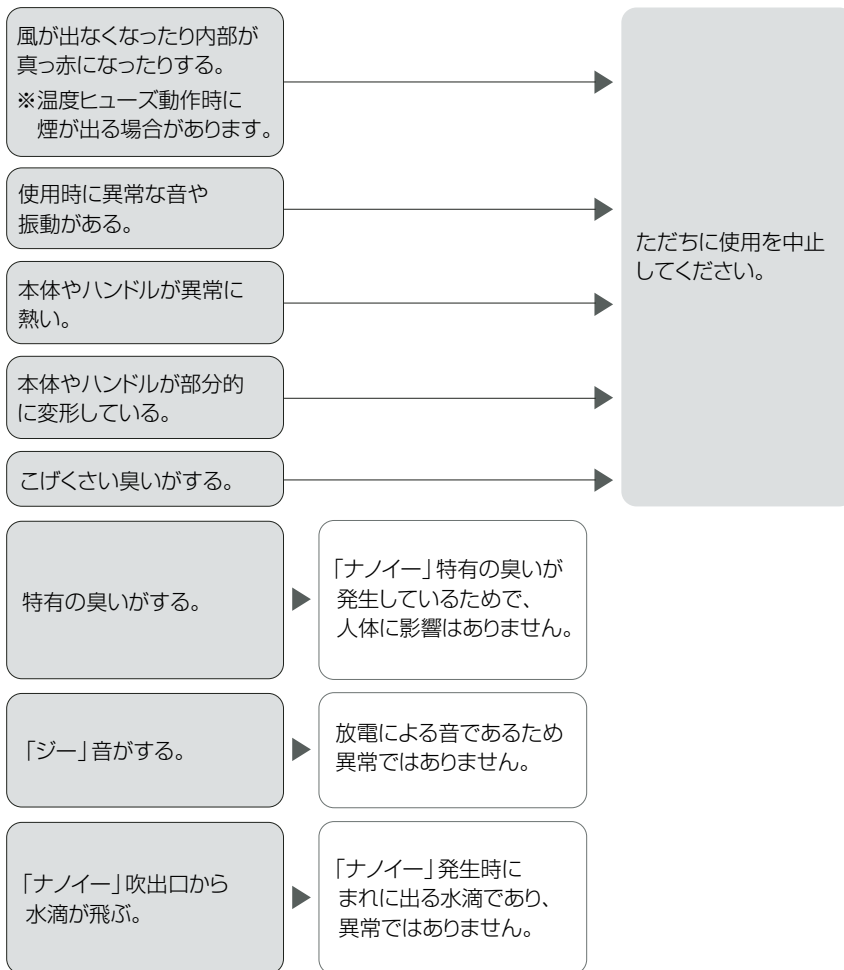
修理を依頼される前に

下記の点検と処置をお願いします。

処置後なお異常がある場合

電源プラグをコンセントから抜いてお買い上げの販売店へご連絡ください。修理を依頼される場合は、保証書と、本体を販売店へご持参ください。
(詳しくは **P22~26参照**)

症状	考えられる原因	処置
温風で使用、たびたび冷風になったり、時々火花が見えたりする。 ※サーモスイッチが動作しています。 火花自体には危険はありません。	吸込口・吹出口にホコリが付着している。 吸込口を髪や手などでふさいでいる。	付着しているホコリを取りのぞく。 P13~15参照 吸込口をふさがないようにする。
温風が異常に熱い。	髪を多く巻いている	適量を巻く
電源プラグが異常に熱い。	コンセントの差し込みがゆるい。	ゆるくないコンセントを使用する。
「ナノイー」吹出口の中で火花が発生する。	「ナノイー」吹出口の奥にある針状部分の汚れによる異常。	「ナノイー」吹出口の掃除をする。 P13~15参照
「ナノイー」吹出口の中で音(パチパチ音)がする。		
プッシングや電源コードの一部が異常に熱い。	電源コードが断線している。または、しかけている。	ただちに使用を中止してください。
使用中本体を動かすと、風が出たり、出なかったりする。		
風(温風・冷風)が出ない。		



※サーモスイッチ、温度ヒューズは保護装置です。

修理を依頼される前に

修理を依頼される前に

保証とアフターサービス よくお読みください

使いかた・お手入れ・修理などは

■まず、お買い求め先へ ご相談ください

▼お買い上げの際に記入されると便利です

販売店名			
電話	()	—	
お買い上げ日	年	月	日

修理を依頼されるときは

「修理を依頼される前に」(P18~19)でご確認のあと、直らないときは、まず電源プラグを抜いて、お買い上げ日と下の内容をご連絡ください。

●製品名	くるくるドライヤー ナノケア
●品番	EH-KN94・EH-KN74
●故障の状況	できるだけ具体的に

●保証期間中は、保証書の規定に従ってお買い上げの販売店が修理させていただきますので、おそれ入りますが、製品に保証書を添えてご持参ください。

保証期間：お買い上げ日から1年間

●保証期間終了後は、診断をして修理できる場合はご要望により修理させていただきます。

※修理料金は次の内容で構成されています。

技術料 診断・修理・調整・点検などの費用

部品代 部品および補助材料代

出張料 技術者を派遣する費用

※補修用性能部品の保有期間 **5年**

当社は、このくるくるドライヤー ナノケアの補修用性能部品(製品の機能を維持するための部品)を、製造打ち切り後5年保有しています。


■転居や贈答品などでお困りの場合は、次の窓口にご相談ください

ご使用の回線(IP電話やひかり電話など)によっては、回線の混雑時に数分で切れる場合があります。

●使いかた・お手入れなどのご相談は…

パナソニック お客様ご相談センター 365日 受付9時~20時	
電話	フリーダイヤル  0120-878-365
<small>※携帯電話・PHSからもご利用になれます。</small>	

●修理に関するご相談は…

パナソニック 修理ご相談窓口	
電話	フリーダイヤル  0120-878-554
<small>※携帯電話・PHSからもご利用になれます。</small>	
<small>●上記電話番号がご利用いただけない場合は、各地域の「修理ご相談窓口」におかけください。</small>	

【ご相談窓口におけるお客様の個人情報のお取り扱いについて】

パナソニック株式会社およびグループ関係会社は、お客様の個人情報をご相談対応や修理対応などに利用させていただき、ご相談内容は録音させていただきます。また、折り返し電話をさせていただくためのために発信番号を通知いたしております。なお、個人情報を適切に管理し、修理業務等を委託する場合や正当な理由がある場合を除き、第三者に開示・提供いたしません。個人情報に関するお問い合わせは、ご相談いただきました窓口にご連絡ください。

保証とアフターサービス よくお読みください

■ 各地域の修理ご相談窓口

※電話番号をよくお確かめの上、おかけください。

● 地区・時間帯によって、集中修理ご相談窓口へ転送させていただく場合がございます。

北海道地区	札幌	☎(011)894-1251	札幌市厚別区厚別南2丁目17-7
	旭川	☎(0166)22-3011	旭川市2条通16丁目1166
	帯広	☎(0155)33-8477	帯広市西20条北2丁目23-3
	函館	☎(0138)48-6631	函館市西桔梗589番地241 (函館流通卸センター内)
東北地区	青森	☎(017)775-0326	青森市大字浜田字豊田364
	秋田	☎(018)868-7008	秋田市外旭川字小谷地3-1
	岩手	☎(019)645-6130	盛岡市厨川5丁目1-43
	宮城	☎(022)387-1117	仙台市宮城野区扇町7-4-18
	山形	☎(023)641-8100	山形市平清水1丁目1-75
	福島	☎(024)991-9308	郡山市亀田1丁目51-15
	栃木	☎(028)689-2555	宇都宮市上戸祭3丁目3-19
首都圏地区	群馬	☎(027)254-2075	前橋市箱田町325-1
	茨城	☎(029)864-8756	つくば市筑穂3丁目15-3
	埼玉	☎(048)728-8960	桶川市赤堀2丁目4-2
	千葉	☎(043)208-6034	千葉市中央区未広5丁目9-5
	東京	☎(03)5477-9700	東京都世田谷区宮坂2丁目26-17
	山梨	☎(055)222-5822	甲府市宝1丁目4-13
	神奈川	☎(045)847-9720	横浜市港南区日野5丁目3-16
	新潟	☎(025)286-0180	新潟市東区東明1丁目8-14
	石川	☎(076)280-6608	金沢市玉鉾2丁目266番地
	富山	☎(076)424-2549	富山市根塚町1丁目1-4
中部地区	福井	☎(0776)21-0622	福井市問屋町2丁目14
	長野	☎(0263)86-9209	松本市寿北7丁目3-11
	静岡	☎(054)287-9000	静岡市駿河区高松2丁目24-24
	愛知	☎(052)819-0225	名古屋市瑞穂区塩入町8-10
	岐阜	☎(058)278-6720	岐阜市中鶯4丁目42
	三重	☎(059)254-5520	津市久居野村町字山神421
	滋賀	☎(077)582-5021	守山市水保町1166番地の1
近畿地区	京都	☎(075)646-2123	京都市南区上鳥羽中河原3番地
	大阪	☎(06)7730-8888	大阪市城東区関目2丁目15-5
	奈良	☎(0743)59-2770	大和郡山田市筒井町800番地
	和歌山	☎(073)475-2984	和歌山市中島499-1
	兵庫	☎(078)796-3140	神戸市須磨区弥栄台3丁目13-4

中国地区	鳥取	☎(0857)26-9695	鳥取市安長295-1
	米子	☎(0859)34-2129	米子市米原4丁目2-33
	松江	☎(0852)23-1128	松江市平成町182番地14
	出雲	☎(0853)21-3133	出雲市渡橋町416
	浜田	☎(0855)22-6629	浜田市下府町327-93
四国地区	岡山	☎(086)242-6236	岡山市北区野田3丁目20番8号
	広島	☎(082)295-5011	広島市西区南観音1丁目13-5
	山口	☎(083)973-2720	山口市小郡下郷220-1
	香川	☎(087)874-3110	高松市国分寺町国分359番地3
	徳島	☎(088)624-0253	徳島市沖浜2丁目36
	高知	☎(088)834-3142	高知市仲田町2-16
	愛媛	☎(089)905-7544	愛媛県伊予郡砥部町八倉75-1
九州地区	福岡	☎(092)593-8002	春日市春日公園3丁目48
	佐賀	☎(095)226-9151	佐賀市鍋島町大字八戸字上深町3044
	長崎	☎(095)830-1658	長崎市東町1919-1
	大分	☎(097)556-3815	大分市萩原4丁目8-35
	宮崎	☎(0985)63-1213	宮崎市本郷北方字草葉2099-2
	熊本	☎(096)367-6067	熊本市健軍本町12-3
沖縄地区	鹿児島	☎(099)250-5657	鹿児島市与次郎1丁目5-33
	大島	☎(099)753-5101	奄美市名瀬朝仁町11-2
	沖縄	☎(098)877-1207	浦添市城間4丁目23-11

所在地、電話番号は変更になることがありますので、あらかじめご了承ください。

最新の「各地域の修理ご相談窓口」はホームページをご活用ください。

<http://panasonic.co.jp/cs/service/area.html>

0511

会員サイト「CLUB Panasonic」で「ご愛用者登録」をしてください

PC <http://club.panasonic.jp/>

携帯



※このサービスは WEB 限定のサービスです。

●使いかた・お手入れなどのご相談は…

パナソニック 総合お客様サポートサイト

<http://panasonic.co.jp/cs/>

パナソニック お客様ご相談センター 365日
受付9時～20時

電話 フリーダイヤル  **0120-878-365**



※携帯電話・PHSからもご利用になります。

音声ガイダンスを短くするには、案内が聞こえたら電話機ボタンの


「87」と「520#」を押してください。

(番号を押しても案内が続く場合は、「*」ボタンを押してから操作してください。)

■上記番号がご利用いただけない場合

06-6907-1187

■FAX フリーダイヤル

 0120-878-236

Help desk for foreign residents in Japan Tokyo (03) 3256-5444 Osaka (06) 6645-8787

Open: 9:00 - 17:30 (closed on Saturdays/Sundays/national holidays)

※上記の内容は、予告なく変更する場合があります。ご了承ください。

●修理に関するご相談は…

パナソニック 修理サービスサイト

<http://club.panasonic.jp/repair/>

インターネットでのご依頼も可能です。

パナソニック 修理ご相談窓口

電話 フリーダイヤル  **0120-878-554**



※携帯電話・PHSからもご利用になります。

●上記電話番号がご利用いただけない場合は、各地域の「修理ご相談窓口」におかけください。

●有料で宅配便による引取・配送サービスも承っております。 0112

ご使用の回線 (IP 電話やひかり電話など) によっては、回線の混雑時に数分で切れる場合があります。

本書の「保証とアフターサービス」もご覧ください。

パナソニック株式会社

ビューティ・リビングビジネスユニット

〒522-8520 滋賀県彦根市岡町33番地

© Panasonic Corporation 2012

〈無料修理規定〉

- 取扱説明書、本体貼付ラベル等の注意書に従った使用状態で保証期間内に故障した場合には、無料修理をさせていただきます。
(イ) 無料修理をご依頼になる場合には、商品に取扱説明書から切り離れた本書を添えていただきお買い上げの販売店にお申しつけください。
(ロ) お買い上げの販売店に無料修理をご依頼にならない場合には、お近くの修理ご相談窓口にご連絡ください。
- ご転居の場合の修理ご依頼先等は、お買い上げの販売店またはお近くの修理ご相談窓口にご相談ください。
- ご贈答品等で本保証書に記入の販売店で無料修理をお受けになれない場合には、お近くの修理ご相談窓口へご連絡ください。
- 保証期間内でも次の場合には原則として有料とさせていただきます。
(イ) 使用上の誤り及び不当な修理や改造による故障及び損傷
(ロ) お買い上げ後の取付場所の移設、輸送、落下などによる故障及び損傷
(ハ) 火災、地震、水害、落雷、その他天災地変及び公害、塩害、ガス害 (硫化ガスなど)、異常電圧などによる故障及び損傷
(ニ) 車両、船舶等に搭載された場合に生ずる故障及び損傷
(ホ) 一般家庭用以外 (例えば業務用など) に使用された場合の故障及び損傷
(ヘ) 本書のご添付がない場合
(ト) 本書にお買い上げ年月日、お客様名、販売店名の記入のない場合、あるいは字句を書き替えられた場合
(チ) 持込修理の対象商品を直接修理窓口へ送付した場合の送料等はお客様の負担となります。また、出張修理等を行った場合には、出張料はお客様の負担となります。
- 本書は日本国内においてのみ有効です。
- 本書は再発行いたしませんので大切に保管してください。
- お近くのご相談窓口は取扱説明書の保証とアフターサービス欄をご参照ください。
(ご相談窓口一覧表を同梱の場合)
お近くのご相談窓口は同梱別紙の一覧表をご参照ください。

修理メモ

- ※ お客様にご記入いただいた個人情報 (保証書控) は、保証期間内の無料修理対応及びその後の安全点検活動のために利用させていただく場合がございますのでご了承ください。
- ※ この保証書は、本書に明示した期間、条件のもとにおいて無料修理をお約束するものです。従ってこの保証書によって、保証書を発行している者 (保証責任者)、及びそれ以外の事業者に対するお客様の法律上の権利を制限するものではありませんので、保証期間経過後の修理についてご不明の場合は、お買い上げの販売店またはお近くの修理ご相談窓口にお問い合わせください。
- ※ 保証期間経過後の修理や補修用性能部品の保有期間については取扱説明書の「保証とアフターサービス」をご覧ください。
- ※ This warranty is valid only in Japan.

キリトリ線

Panasonic

持込修理

くるくるドライヤー ナノケア 保証書

本書はお買い上げの日から下記期間中故障が発生した場合には本書裏面記載内容で無料修理を行うことをお約束するものです。ご記入いただきました個人情報の利用目的は本書裏面に記載しております。お客様の個人情報に関するお問い合わせは、お買い上げの販売店にご連絡ください。詳細は裏面をご参照ください。

品番	EH-KN94・EH-KN74			
保証期間	お買い上げ日から 1年間			
※ お買い上げ日	年 月 日			
※ お客様	ご住所	見 本		
	お名前			様
	電話 () -			
※ 販売店	住所・販売店名			
	電話 () -			

パナソニック株式会社

ビューティ・リビングビジネスユニット

〒522-8520 滋賀県彦根市岡町33番地 TEL 0749(26)7890

ご購入店様へ ※印欄は必ず記入してお渡しく下さい。