

# Panasonic®

保管用

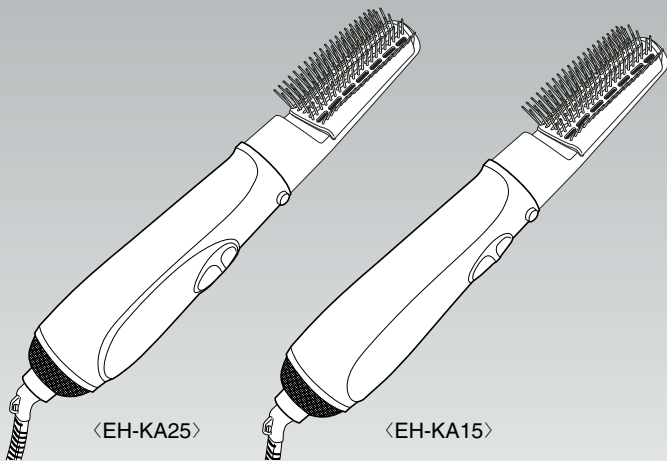
保証書付き

## 取扱説明書

一般家庭用 くるくるドライヤー（低騒音タイプ）

品番 EH-KA25・KA15

共通取扱説明書



お買い上げいただき、まことにありがとうございます。

- 取扱説明書をよくお読みのうえ、正しく安全にお使いください。
- ご使用前に「安全上のご注意」（2～6ページ）を必ずお読みください。
- 保証書は、「お買い上げ日・販売店名」などの記入を確かめ、取扱説明書とともに大切に保管してください。
- この取扱説明書は、EH-KA25・KA15共通です。

EH9210KA252 K1211-10112  
Printed in Thailand

# 安全上のご注意 必ずお守りください


人への危害、財産の損害を防止するため、必ずお守りいただくことを説明しています。


■誤った使い方をしたときに生じる危害や損害の程度を区分して、説明しています。

**警告** 「死亡や重傷を負うおそれがある内容」です。

**注意** 「軽傷を負うことや、財産の損害が発生するおそれがある内容」です。

■お守りいただく内容を次の図記号で説明しています。  
(次は図記号の例です)

 してはいけない内容です。

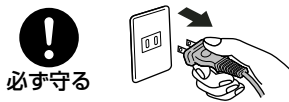
 実行しなければならない内容です。

## 警告

● 使用後は必ず電源スイッチを「OFF」にし、電源プラグをコンセントから抜く。  
抜かないと火災や発火・やけどの原因となります。



● お手入れの際は、必ず電源プラグをコンセントから抜く。  
守らないと感電の原因となります。



● 定格10A以上のコンセントを単独で使用する。  
単独で使わないと火災や感電の原因となります。



● 必ず交流100Vで使用する。  
(日本国内専用)  
守らないと火災や感電・やけどの原因となります。



## 警告

● 電源プラグは、根元まで確実に差し込む。  
守らないと火災や感電・やけどの原因となります。



● 温風で運転中、吹出口に火花が見える場合は使用を中止し、吹出口・吸込口に付着しているホコリを取りのぞく。  
守らないと火災や感電・ショート・やけどの原因となります。



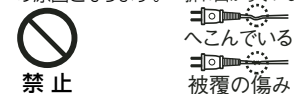
● 人の毛髪・乾燥・整髪にのみ使用する。  
守らないと火災・やけどの原因となります。



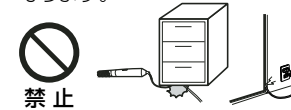
● 電源プラグが傷んでいたり、熱くなったりするときは使用しない。  
● コンセントへの差し込みがゆるいときは、使用しない。  
火災や感電・ショート・やけどの原因となります。



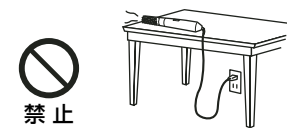
● 電源コードを傷つけたり、加工したり、無理に曲げたり、引っ張ったり、ねじったりしない。  
感電・ショート・火災の原因となります。



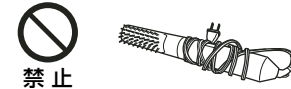
● 電源コードに重いものをのせたり、はさみこんだりしない。  
感電・ショート・火災の原因となります。



● 電源スイッチをいれたまま、その場を離れない。  
火災の原因となります。



● 収納時に電源コードを本体に巻きつけない。  
電源コードに負荷がかかり断線し、感電やショートの原因となります。



# 警告

- ねじれた電源コードをそのまま、収納しない。  
電源コードに負荷がかかり断線し、感電やショートの原因となります。



禁止

- 電源コードを束ねたままで使用しない。  
電源コードの熱が放出されず、火災の原因となります。



禁止

- 落としたり、ぶつけたりして、損傷したら使用しない。  
感電や発火の原因となります。



禁止

- 風が出ないまたは時々止まるときは使用しない。  
火災・やけどの原因となります。



禁止

- 本体内部が真っ赤になり煙が出たときは使用しない。  
火災・やけどの原因となります。



禁止

- 本体が異常に熱いとき、部分的に変形しているときは使用しない。  
火災・やけどの原因となります。



禁止

- 可燃性の整髪料などを同時に使用しない。  
火災や髪焦げ・やけどの原因となります。



禁止

- 引火性のもの（ベンジン、シンナー、スプレー、整髪料など）の近くで使用しない。  
爆発や火災の原因となります。



禁止

# 警告

- 使用中、本体に直接ヘアースプレーなどをかけない。  
火災や感電・やけどの原因となります。



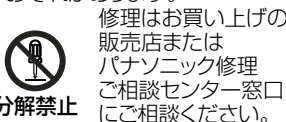
禁止

- 乳幼児の手の届かない所に保管し、使わせない。  
感電やけが・やけどの原因となります。



禁止

- 絶対に改造・分解・修理しない。  
発火や異常動作によるけがのおそれがあります。



分解禁止

修理はお買い上げの販売店またはパナソニック修理ご相談センター窓口にご相談ください。

- めれた手で電源プラグをコンセントから抜き差ししない。
- めれた手で使用しない。  
感電やショートの原因となります。



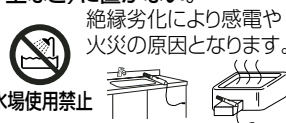
めれ手禁止

- 水につけない。  
感電やショート・火災の原因となります。



水場使用禁止


- 浴室内や湿気の多い所で使用・保管しない。
- 水のかかりやすい所（洗面台の上など）に置かない。



水場使用禁止

絶縁劣化により感電や火災の原因となります。

# 注意

- 使用時や使用直後は、部に触れないようにする。  
守らないとやけどの原因となります。



必ず守る

- ペットへの使用はしない。  
火災・やけどの原因となります。



禁止

# ⚠ 注意

- 乳幼児への使用はしない。  
やけどの原因となります。



禁止



- アタッチメントに毛髪を  
巻きすぎない。  
やけどや髪がこげる原因と  
なります。



禁止



- 吸込口(フィルター)が破損した  
まま使用しない。  
やけどの原因となります。



禁止



- 業務用として使用しない。  
また不特定多数の人が使用する  
場所に置かない。  
連続過負荷による故障の原因と  
なります。



禁止



- 図のように斜めに巻いたり  
斜めに巻きもどしたりしない。  
髪のかみつきや、やけどの  
おそれがあります。



禁止



〈EH-KA25のみ〉

安全上のご注意のイラストは実際の  
商品と異なります。

## も く じ

安全上のご注意 ..... 2

各部のなまえ ..... 8

使いかた ..... 10

- アタッチメントの使いわけ ..... 10~11
- スタイルングの前に ..... 10~11
- 髪のかみつきを防ぐために ..... 12

使い終わったら ..... 12

- 使い終わったら ..... 12
- 点検してください ..... 13
- お手入れのしかた ..... 14~15

お知らせ ..... 15

- 定格、仕様 ..... 15
- こんな異常を感じたら ..... 16~17

保証とアフターサービス ..... 18

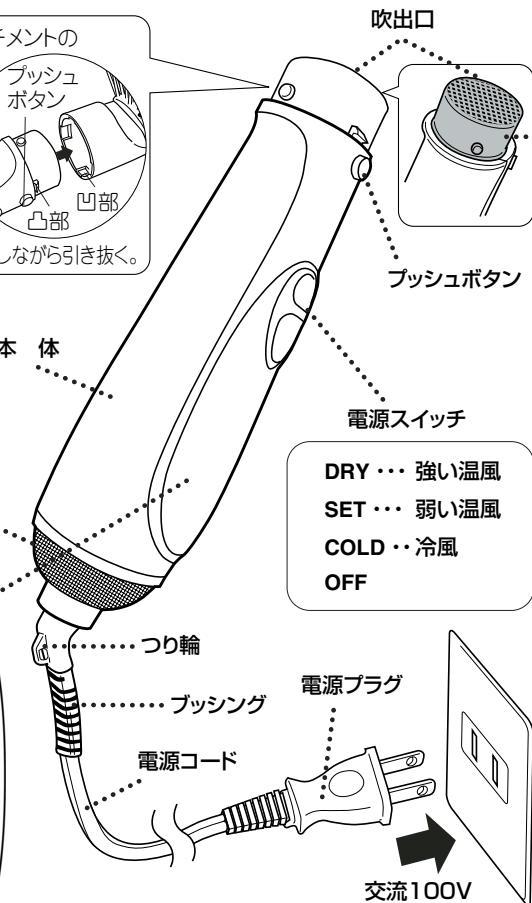
保証書 ..... 裏表紙

## 各部のなまえ

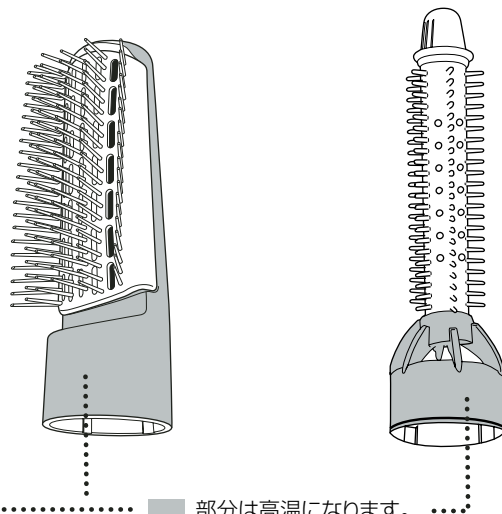
●アタッチメント交換時は電源スイッチをOFFに

本体凸部とアタッチメントの凹部の位置を合わせてカチッと音がするまで差し込む

●取りはずしかた  
プッシュボタンを押しながら引き抜く。



DRY … 強い温風  
SET … 弱い温風  
COLD … 冷風  
OFF

ワイドブローブラシ  
(アタッチメント)スリムロールブラシ  
(アタッチメント)〈EH-KA25のみ〉

■部分は高温になります。  
使用時や使用直後は、ご注意ください。

## 付属アタッチメント (補修部品品番)

品番	色	ワイドブローブラシ	スリムロールブラシ
EH-KA25	A(青)	EHKA25WH7617	EHKA20WH7527
	P(ピンク)	EHKA25WH7617	EHKA20WH7527
EH-KA15	A(青)	EHKA15AH7617	—
	P(ピンク)	EHKA15PH7617	—

※ブラシが傷んだ場合は、お買い上げの販売店にご相談ください。

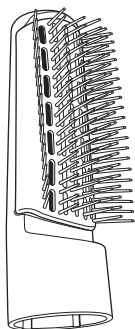
吹出口、吸込口は定期的なお手入れをお願いします。(P15参照)  
(ゴミなどで目がつまると温風温度が上がリ、髪を傷めるおそれがあります。この時に保護装置が動作し、火花が見えることがあります。火花は危険ではありませんがお手入れをお願いします。)

# アタッチメントの使いわけ

※温風のあと冷風をあてるとセットが長持ちします

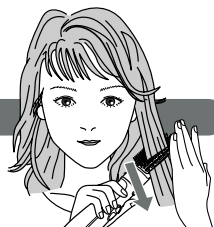
## ◆ワイドブローブラシ

- ストレートヘアづくり。
- スタイリングの仕上げに。
- 髪の乾燥に。



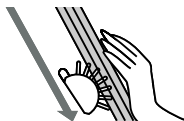
### ストレートヘアづくり

ブラシに手を添えながら  
髪の根元から毛先に向けて  
やや下向きに下ろす



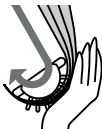
### 毛先をまっすぐにする場合

ブラシを毛先まで下ろして  
きたら、そのままの状態であ  
っすぐ下ろす。



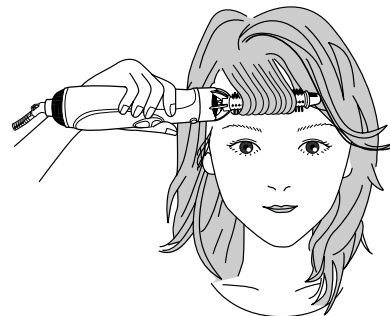
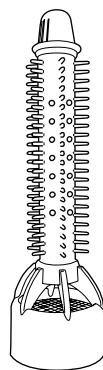
### 毛先を内巻きにする場合

ブラシを毛先まで下ろして  
きたら、手首をひねって、内  
側に回す。



## ◆スリムロールブラシ〈EH-KA25のみ〉

- 前髪の立ち上げとカールづけに
- \*髪の巻つけは2周以内をめやすに



## スタイリングの前に

(濡れた髪の乾燥に)

タオルで水分を取り、ワイドブローブラシをつけてDRYで乾燥する。

- 髪の根元を乾かす。
- 毛先のもつれはほくしておく。(枝毛、切毛の防止)
- 一か所に長時間温風をあてない。10~15秒がめやす。

### ワンポイントアドバイス

髪の長い方、毛量の多い方は時間がかかる場合がありますので、  
風量の多いドライヤーで乾燥することをおすすめします。

# 髪のからみつきを防ぐために

巻いた時と同じ角度で巻きもどせばからみつきを防げます。

## ワイドブローブラシの場合

- からみつきを防ぐため、髪の巻きつけは1.5周以内に巻く。  
※万一、毛髪がからみついた時は、油性の整髪料をつけて、からみをほぐす。

## スリムロールブラシの場合

\*前髪でコツをつかんでから、他の部分へ使うことをおすすめします。

<EH-KA25のみ>

### ●髪を巻きつける時●

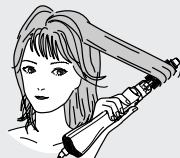
毛束を少なめにとり、ブラシに対しほぼ直角にまっすぐ2周以内に巻く。



直角に

### ●髪をはずす時●

ブラシをできるだけ頭部から離して、巻きつけと同じ角度ではずしていく。

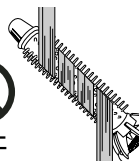


## ⚠ 注意

- 右図のように斜めに巻いたり斜めに巻きもどしたりしない。  
髪のからみつみや、やけどのおそれがあります。



禁止



# 使い終わったら

- 使用後は必ず電源スイッチを「OFF」にし、電源プラグをコンセントから抜く。  
抜かないと火災や発火の原因となります。
- 本体・アタッチメントが完全に冷えてから、湿気の少ない所で保管する。  
※収納時に、電源コードを本体に巻きつけない。  
(電源コードに負荷がかかり故障のおそれがあります)

使い  
終わったら

# 点検してください

くるくるドライヤーにも寿命があります。  
日々の点検をお願いします。

下記のような異常がある場合は✓を!  
直ちに使用を中止してください。

お買い求めの販売店に  
点検修理の依頼をして  
ください。

- check ① 温風で使用、たびたび冷風になったり時々火花が見える。

(ただし、吸込口・吹出口のホコリを「お手入れのしかた」(P15参照)の要領で取りのぞいても直らない場合。)



- check ② 温風が異常に熱い。

(ただし吸込口をふさいでない状態で。)



- check ③ 使用中本体を動かすと、風が出たり出なかったりする。



- check ④ 電源コードを折り曲げたり、電源コードを回転させると、通電したりしなかったりする。



- check ⑤ 風量が少なくなり内部が真っ赤になる。



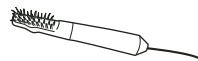
- check ⑥ 使用時に異常な音や振動がある。



- check ⑦ こげくさい臭いがする。



- check ⑧ 本体やアタッチメントが部分的に変形している。



- check ⑨ 本体が異常に熱い。



- check ⑩ 電源プラグやコードの一部が異常に熱い。



使  
いた

使  
い終  
わっ  
たら

使い  
終わったら

# お手入れのしかた

(電源プラグをコンセントから抜いた状態で)

## 本体・アタッチメントの保管

- 本体・アタッチメントはヘアピンなどの異物と一緒に収納しない。  
(故障のおそれがあります。)

## アタッチメントのお手入れは冷めてから

- 整髪料などがついた時は、アタッチメントを本体から取りはずし、水で洗い流す。
- 洗った後は十分に乾燥させてから使用する。
- アタッチメントについたホコリ、髪の毛などの汚れはハブラシなどで取りのぞく。

## 本体のお手入れは冷めてから

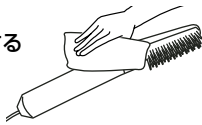
固形石けんを溶かした水に布を浸してよくしぼりふき取る。  
アルコール、シンナー、ベンジン、除光液などは使わない。

故障や部品の割れ・変色などの原因になります。



## ワンポイントアドバイス

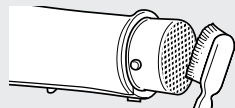
- 本体やアタッチメントに整髪料、化粧品がついたまま放置するとプラスチックが劣化して変色や変形、ヒビが入って故障するおそれがあります。
- 本体は、固形石けんを溶かした水に布を浸してよくしぼり、ふき掃除してください。
- アタッチメントは、水洗いできます。



吹出口・吸込口(フィルター)のお手入れはこまめに(月1回以上)

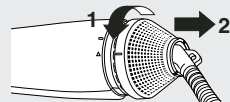
## 吹出口

ハブラシなどでホコリをとる。

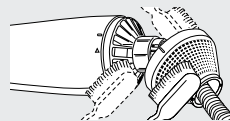


## 吸込口(フィルター)

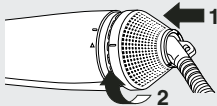
1 フィルターを  
電源コードの所まで  
**取りはずす**



2 ホコリや髪の毛などを  
ハブラシや掃除機などで  
**取りのぞく**



3 フィルターを  
**取りつける**



## ★長年ご使用のくるくるドライヤーの点検を!

### 愛情点検



こんな  
症状は  
ありま  
せんか

- 風が異常に熱い。
- 時々止まったり、電源コードやプラグが異常に熱い。
- 本体が変形していたり、コゲくさい臭いがする。

使用中

故障や事故防止のため、使用を中止し、電源プラグをコンセントから抜いて、必ず販売店に点検をご相談ください。

## 定格・仕様

電源方式	交流式	温風温度	120℃ (DRY・室温30℃の時)
定格電圧	AC100V 50-60Hz	コードの長さ	1.7m
消費電力	700W (DRY時)	質量(重量)	約315g
	450W (SET時)		(ワイドブローブラシ付)
風量	0.4m <sup>3</sup> /min	EH-KA25	約310g
			(ワイドブローブラシ付)

使い  
終わったら



# こんな異常を感じたら

症 状	考えられる原因	処 置
●温風になったり、冷風になったりし、火花が見える。 ※サーモスイッチが動作しています。火花自体には危険はありません。	▶吸込口、吹出口にホコリが付着している。	▶ホコリを取りのぞく。
●温風が異常に熱い。	▶髪を多く巻いている。	▶適量を巻く。
●電源プラグが異常に熱い。	▶吸込口を毛髪や手などでふさいでいる。	▶吸込口をふさがないようにする。
●ブッシングや電源コードの一部が異常に熱い。	▶髪長さや周囲温度によって熱く感じる場合がある。	▶電源スイッチをSETにして使用する。
●使用中本体を動かすと、風が出たり出なかったりする。	▶コンセントの差し込みがゆるい。	▶ゆるくないコンセントを使用する。
●風が出ない。	▶電源コードが断線しかけている。	
●風が出なくなり内部が真っ赤になる。 ※温度ヒューズ動作時に煙が出る場合があります。	▶電源コードが断線している。	
●使用時に異常な音や振動がある。		
●本体及びアタッチメントが異常に熱い。		
●本体及びアタッチメントが部分的に変形している。		
●こげくさい臭いがする。		

※…サーモスイッチ、温度ヒューズは保護装置です。

## 警告

- 絶対に改造・分解・修理しない。  
発火や異常動作によるけがのおそれがあります。

処置後なお異常がある

ただちに使用を中止

## ●お願い●

このような場合、事故防止のため必ず販売店に点検修理を依頼してください。

# 保証とアフターサービス よくお読みください

使いかた・お手入れ・修理などは

## ■まず、お買い求め先へご相談ください

▼お買い上げの際に記入されると便利です

販売店名
電話 (                    )                    —
お買い上げ日                    年                    月                    日

修理を依頼されるときは

「こんな異常を感じたら」(P16~17)でご確認のあと、直らないときは、まず電源プラグを抜いて、お買い上げ日と下の内容をご連絡ください。

●製品名	くるくるドライヤー
●品番	EH-KA25・KA15
●故障の状況	できるだけ具体的に

●保証期間中は、保証書の規定に従ってお買い上げの販売店が修理させていただきますので、おそれ入りますが、製品に保証書を添えてご持参ください。

保証期間：お買い上げ日から本体1年間(ただし、アタッチメントは除く)

●保証期間終了後は、診断をして修理できる場合はご要望により修理させていただきます。

※修理料金は次の内容で構成されています。

技術料 診断・修理・調整・点検などの費用

部品代 部品および補助材料代

出張料 技術者を派遣する費用

※補修用性能部品の保有期間 5年

当社は、このくるくるドライヤーの補修用性能部品(製品の機能を維持するための部品)を、製造打ち切り後5年保有しています。

## ■転居や贈答品などでお困りの場合は、次の窓口にご相談ください

ご使用の回線(IP電話やひかり電話など)によっては、回線の混雑時に数分で切れる場合があります。

### ●使いかた・お手入れなどのご相談は …

<b>パナソニック お客様ご相談センター</b> <small>365日 受付9時~20時</small>
電話 <small>フリーダイヤル</small> <b>0120-878-365</b> <small>※携帯電話・PHSからもご利用になれます。</small>

### ●修理に関するご相談は ………………

<b>パナソニック 修理ご相談窓口</b>
電話 <small>フリーダイヤル</small> <b>0120-878-554</b> <small>※携帯電話・PHSからもご利用になれます。</small>
●上記電話番号がご利用いただけない場合は、各地域の「修理ご相談窓口」におかけください。

### 【ご相談窓口におけるお客様の個人情報のお取り扱いについて】

パナソニック株式会社およびグループ関係会社は、お客様の個人情報をご相談対応や修理対応などに利用させていただき、ご相談内容は録音させていただきます。また、折り返し電話をさせていただくときのために発信番号を通知いただいております。なお、個人情報を適切に管理し、修理業務等を委託する場合や正当な理由がある場合を除き、第三者に開示・提供いたしません。個人情報に関するお問い合わせは、ご相談いただきました窓口にご連絡ください。

# 保証とアフターサービス よくお読みください

## ■ 各地域の 修理ご相談窓口

※電話番号をよくお確かめのうえ、おかけください。

- 地区・時間帯によって、集中修理ご相談窓口へ転送させていただく場合がございます。

北海道地区	札幌	☎ (011)894-1251	札幌市厚別区厚別南2丁目17-7
	旭川	☎ (0166)22-3011	旭川市2条通16丁目1166
	帯広	☎ (0155)33-8477	帯広市西20条北2丁目23-3
	函館	☎ (0138)48-6631	函館市西桔梗589番地241 (函館流通卸センター内)
東北地区	青森	☎ (017)775-0326	青森市大字浜田字豊田364
	秋田	☎ (018)868-7008	秋田市外旭川字小谷地3-1
	岩手	☎ (019)645-6130	盛岡市厨川5丁目1-43
	宮城	☎ (022)387-1117	仙台市宮城野区扇町7-4-18
	山形	☎ (023)641-8100	山形市平清水1丁目1-75
首都圏地区	福島	☎ (024)991-9308	郡山市亀田1丁目51-15
	栃木	☎ (028)689-2555	宇都宮市上戸祭3丁目3-19
	群馬	☎ (027)254-2075	前橋市箱田町325-1
	茨城	☎ (029)864-8756	つくば市筑穂3丁目15-3
	埼玉	☎ (048)728-8960	桶川市赤堀2丁目4-2
	千葉	☎ (043)208-6034	千葉市中央区末広5丁目9-5
	東京	☎ (03)5477-9700	東京都世田谷区宮坂2丁目26-17
	山梨	☎ (055)222-5822	甲府市宝1丁目4-13
	神奈川	☎ (045)847-9720	横浜市港南区日野5丁目3-16
	新潟	☎ (025)286-0180	新潟市東区東明1丁目8-14
中部地区	石川	☎ (076)280-6608	金沢市玉鉾2丁目266番地
	富山	☎ (076)424-2549	富山市根塚町1丁目1-4
	福井	☎ (0776)21-0622	福井市問屋町2丁目14
	長野	☎ (0263)86-9209	松本市寿北7丁目3-11
	静岡	☎ (054)287-9000	静岡市駿河区高松2丁目24-24
	愛知	☎ (052)819-0225	名古屋市瑞穂区塩入町8-10
	岐阜	☎ (058)278-6720	岐阜市中鶯4丁目42
	三重	☎ (059)254-5520	津市久居野村町字山神421

近畿地区	滋賀	☎ (077)582-5021	守山市水保町1166番地の1
	京都	☎ (075)646-2123	京都市南区上烏羽中河原3番地
	大阪	☎ (06)7730-8888	大阪市東区関目2丁目15-5
	奈良	☎ (0743)59-2770	大和郡山市筒井町800番地
	和歌山	☎ (073)475-2984	和歌山市中島499-1
中国地区	兵庫	☎ (078)796-3140	神戸市須磨区弥栄台3丁目13-4
	鳥取	☎ (0857)26-9695	鳥取市安長295-1
	米子	☎ (0859)34-2129	米子市米原4丁目2-33
	松江	☎ (0852)23-1128	松江市平成町182番地14
	出雲	☎ (0853)21-3133	出雲市渡橋町416
	浜田	☎ (0855)22-6629	浜田市下府町327-93
	岡山	☎ (086)242-6236	岡山市北区野田3丁目20番8号
	広島	☎ (082)295-5011	広島市西区南観音1丁目13-5
	山口	☎ (083)973-2720	山口市小郡下郷220-1
	香川	☎ (087)874-3110	高松市国分寺町国分359番地3
四国地区	徳島	☎ (088)624-0253	徳島市沖浜2丁目36
	高知	☎ (088)834-3142	高知市仲田町2-16
	愛媛	☎ (089)905-7544	愛媛県伊予郡砥部町八倉75-1
	福岡	☎ (092)593-8002	春日市春日公園3丁目48
九州地区	佐賀	☎ (095)26-9151	佐賀市鍋島町大字八戸字上深町3044
	長崎	☎ (095)830-1658	長崎市東町1919-1
	大分	☎ (097)556-3815	大分市萩原4丁目8-35
	宮崎	☎ (0985)63-1213	宮崎市本郷北方字草葉2099-2
	熊本	☎ (096)367-6067	熊本市健軍本町12-3
	鹿児島	☎ (099)250-5657	鹿児島市与次郎1丁目5-33
沖縄地区	大島	☎ (0997)53-5101	奄美市名瀬朝仁町11-2
	沖縄	☎ (098)877-1207	浦添市城間4丁目23-11

所在地、電話番号は変更になることがありますので、あらかじめご了承ください。  
最新の「各地域の修理ご相談窓口」はホームページをご活用ください。  
<http://panasonic.co.jp/cs/service/area.html>

0511

●使いかた・お手入れなどのご相談は……………

パナソニック 総合お客様サポートサイト  
<http://panasonic.co.jp/cs/>

パナソニック お客様ご相談センター <sup>365日</sup> 受付9時～20時

電話 フリーダイヤル  **0120-878-365**  
※携帯電話・PHSからもご利用になります。

音声ガイダンスを短くするには、案内が聞こえたら電話機ボタンの「87」と「520#」を押してください。  
(番号を押しても案内が続く場合は、「\*」ボタンを押してから操作してください。)

■上記番号がご利用いただけない場合 ■FAX フリーダイヤル  **0120-878-236**  
 Help desk for foreign residents in Japan Tokyo (03) 3256-5444 Osaka (06) 6645-8787  
 Open: 9:00 - 17:30 (closed on Saturdays/Sundays/national holidays)  
※上記の内容は、予告なく変更する場合があります。ご了承ください。

●修理に関するご相談は……………

パナソニック 修理サービスサイト  
<http://club.panasonic.jp/repair/>  
 インターネットでのご相談も可能です。

パナソニック 修理ご相談窓口

電話 フリーダイヤル  **0120-878-554**  
※携帯電話・PHSからもご利用になります。

●上記電話番号がご利用いただけない場合は、各地域の「修理ご相談窓口」におかけください。

- 有料で宅配便による引取・配達サービスも承っております。 0112ご使用の回線 (IP 電話やひかり電話など) によっては、回線の混雑時に数分で切れる場合があります。本書の「保証とアフターサービス」もご覧ください。

パナソニック株式会社  
 ビューティ・リビングビジネスユニット

〒522-8520 滋賀県彦根市岡町33番地

© Panasonic Corporation 2009-2012

〈無料修理規定〉

- 取扱説明書、本体貼付ラベル等の注意書に従った使用状態で保証期間内に故障した場合には、無料修理をさせていただきます。  
 (イ) 無料修理をご依頼になる場合には、商品に取扱説明書から切り離れた本書を添えていただきお買い上げの販売店にお申しつけください。  
 (ロ) お買い上げの販売店に無料修理をご依頼にならない場合には、お近くの修理ご相談窓口にご連絡ください。
- ご転居の場合の修理ご依頼先等は、お買い上げの販売店またはお近くの修理ご相談窓口にご相談ください。
- ご贈答品等で本保証書に記入の販売店で無料修理をお受けになれない場合には、お近くの修理ご相談窓口へご連絡ください。
- 保証期間内でも次の場合には原則として有料にさせていただきます。  
 (イ) 使用上の誤り及び不当な修理や改造による故障及び損傷  
 (ロ) お買い上げ後の取付場所の移設、輸送、落下などによる故障及び損傷  
 (ハ) 火災、地震、水害、落雷、その他天災地変及び公害、塩害、ガス害 (硫化ガスなど)、異常電圧などによる故障及び損傷  
 (ニ) 車両、船舶等に搭載された場合に生ずる故障及び損傷  
 (ホ) 一般家庭用以外 (例えば業務用など) に使用された場合の故障及び損傷  
 (ヘ) 本書のご添付がない場合  
 (ト) 本書にお買い上げ年月日、お客様名、販売店名の記入のない場合、あるいは字句を書き替えられた場合  
 (チ) 持込修理の対象商品を直接修理窓口へ送付した場合の送料等はお客様の負担となります。また、出張修理等を行った場合には、出張料はお客様の負担となります。
- 本書は日本国内においてのみ有効です。
- 本書は再発行いたしませんので大切に保管してください。
- お近くのご相談窓口は取扱説明書の保証とアフターサービス欄をご参照ください。  
 (ご相談窓口一覧表を同梱の場合)  
 お近くのご相談窓口は同梱別紙の一覧表をご参照ください。

修理メロ

- ※ お客様にご記入いただいた個人情報 (保証書控) は、保証期間内の無料修理対応及びその後の安全点検活動のために利用させていただく場合がございますのでご了承ください。
- ※ この保証書は、本書に明示した期間、条件のもとにおいて無料修理をお約束するものです。従ってこの保証書によって、保証書を発行している者 (保証責任者)、及びそれ以外の事業者に対するお客様の法律上の権利を制限するものではありませんので、保証期間経過後の修理についてご不明の場合は、お買い上げの販売店またはお近くの修理ご相談窓口にお問い合わせください。
- ※ 保証期間経過後の修理や補修用性能部品の保有期間については取扱説明書の「保証とアフターサービス」をご覧ください。
- ※ This warranty is valid only in Japan.

キ  
リ  
ト  
リ  
線

# Panasonic

持込修理

## くるくるドライヤー 保証書

本書はお買い上げの日から下記期間中故障が発生した場合には本書裏面記載内容で無料修理を行うことをお約束するものです。ご記入いただきました個人情報の利用目的は本票裏面に記載しております。お客様の個人情報に関するお問い合わせは、お買い上げの販売店にご連絡ください。詳細は裏面をご参照ください。

品番	EH-KA25・KA15			
保証期間	お買い上げ日から <b>本体 1年間</b> (ただし、アタッチメント除く)			
※ お買い上げ日	年	月	日	
※ お客様	ご住所	<b>見本</b>		
	お名前			様
	電話 ( ) —			
※ 販売店	住所・販売店名			
	電話 ( ) —			

パナソニック株式会社

ビューティ・リビングビジネスユニット

〒522-8520 滋賀県彦根市岡町33番地 TEL 0749(26)7890

ご販売店様へ ※印欄は必ず記入してお渡しく下さい。

（キリトリ線）