

Panasonic®

保管用

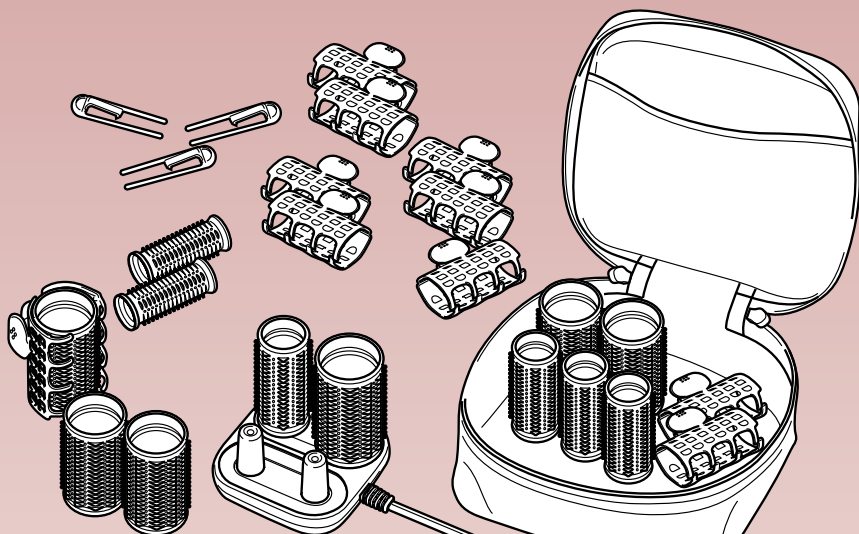
保証書付き

一般家庭用

カーレン12

EH9402P

取扱説明書



- お買い上げありがとうございました。
- ご使用前にこの取扱説明書を必ずお読みのうえ、正しくご使用ください。
特に「安全上のご注意」(1～3ページ)は、ご使用前に必ずお読みいただき、安全にお使いください。
- この取扱説明書は大切に保管してください。
- 保証書は、「お買い上げ日・販売店名」などの記入を必ず確かめ、販売店からお受け取りください。

安全上のご注意

必ずお守りください

人への危害、財産の損害を防止するため、必ずお守りいただくことを説明しています。

■誤った使い方をしたときに生じる危害や損害の程度を区分して、説明しています。



警告

「死亡や重傷を負うおそれがある内容」です。



注意

「傷害を負うことや、財産の損害が発生するおそれがある内容」です。

■お守りいただく内容を次の図記号で説明しています。(次は図記号の例です。)



してはいけない内容です。



実行しなければならない内容です。

警告



●使用後は必ずプラグをコンセントから抜く。
抜かないと火災や発火のおそれがあります。

●交流100-120V、200-240V以外の地域では使用しない。
火災や感電・やけどのおそれがあります。
※「世界の電圧とプラグ一覧」を参考に使用するコンセントプラグの形状を確認してください。

●次のような時は使用しない。
*コードやプラグが傷んでいたり、熱くなったりする。
*コンセントへの差し込みがゆるい。
火災や感電・ショート・やけどのおそれがあります。

●通電したまま放置しない。
火災のおそれがあります。



禁止

●コードを傷つけたり、破損したり、加工したり、無理に曲げたり、引っ張ったり、ねじったりしない。
また、重いものをのせたり、はさみこんだりしない。
火災や感電・ショート・やけどのおそれがあります。





●引火性のもの(ベンジン、シンナー、スプレー等)の近くで使用しない。
爆発や火災のおそれがあります。

●カーラーの取扱いに注意する。
*金属製のヘアピンは使用しない。
*カーラーの表面にヒビが入ったら使用しない。
*表面が傷ついて金属が露出したら使用しない。
感電のおそれがあります。



●子供の手の届かない所に保管し、使わせない。
やけどや感電・けがのおそれがあります。

●浴室内や湿気の多い所に保管しない。
絶縁劣化により感電や火災のおそれがあります。

警告

 禁止	<ul style="list-style-type: none"> ●カールスタンドのカーラー差し込み口にヘアピンなどの金属類を入れない。 感電のおそれがあります。
	<ul style="list-style-type: none"> ●水のかかりやすい所(洗面台の上など)に置かない。 絶縁劣化により感電や火災のおそれがあります。
 分解禁止	<ul style="list-style-type: none"> ●絶対に改造・分解・修理しない。 発火や異常動作によるけがのおそれがあります。
 水ぬれ禁止	<ul style="list-style-type: none"> ●水につけたりしない。 感電やショート・火災のおそれがあります。
 ぬれ手禁止	<ul style="list-style-type: none"> ●ぬれた手で使用しない。 感電やショートのおそれがあります。

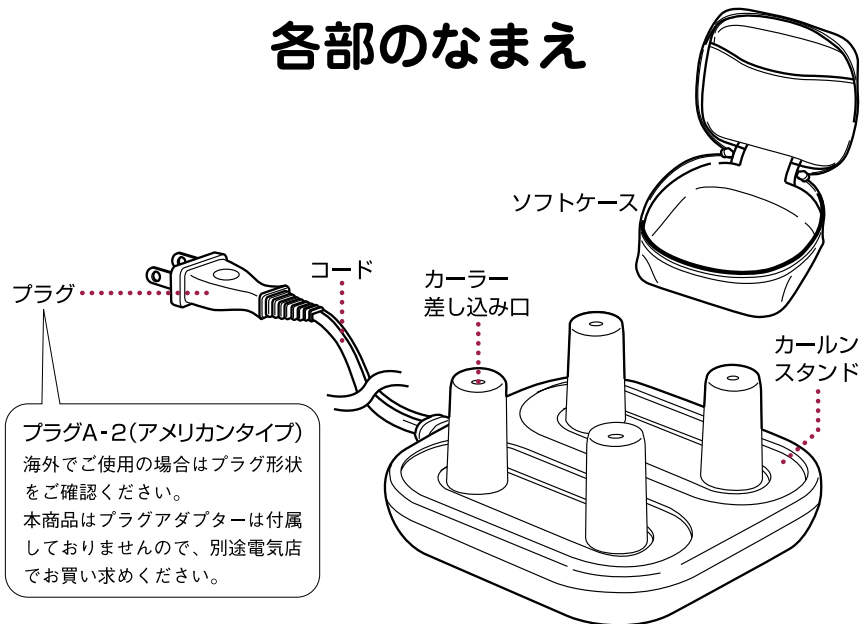
注意

 禁止	<ul style="list-style-type: none"> ●収納時にコードをカールスタンドに巻きつけない。 コードに負荷がかかり断線し、感電やショートのおそれがあります。
	<ul style="list-style-type: none"> ●人の毛髪のカール付け以外、ならびに乳幼児への使用はしない。 やけどや火災・故障のおそれがあります。
	<ul style="list-style-type: none"> ●落としたり、ぶついたりして、損傷したら使用しない。 感電や発火のおそれがあります。
 必ず守る	<ul style="list-style-type: none"> ●コンセントから抜く時は、プラグを持って抜く。 守らないと火災や感電・やけどのおそれがあります。
	<ul style="list-style-type: none"> ●カーラーの高温に注意して使用する。 守らないとやけどのおそれがあります。

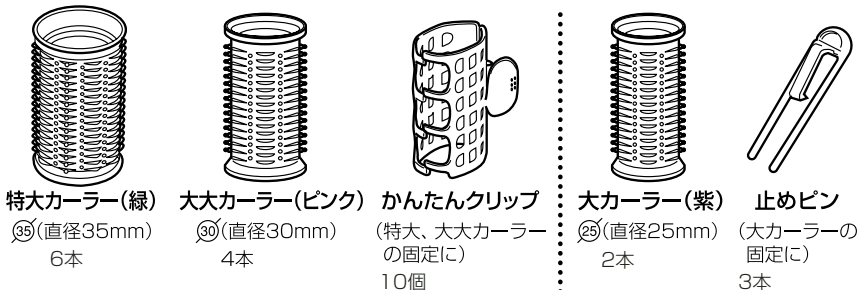
もくじ

安全上のご注意	1
各部のなまえ	5
●各部のなまえ	5
●別売品のご紹介	5
使いかた	6
●カーラーの温めかた	6
●巻きかた	7
●巻き終わったら	8
ヘアアレンジ	8
●ヘアアレンジのポイント	8
●スイートカール、フェミニンカール	9
●エアリーカール、エレガンスカール	10
●クセ毛風カール	11
●カールがつくめやす	11
使い終わったら	11
●使い終わったら	11~12
●お手入れのしかた	12
お知らせ	13
●海外でご使用の前に	13
●世界の電圧とプラグ一覧	14
●こんな異常を感じたら	15~16
●こんな事で困ったら	15~16
●定格・仕様	16
保証とアフターサービス	17
●保証とアフターサービス	17
●パナソニック電工お客様相談窓口のご案内	17

各部のなまえ



プラグA-2(アメリカンタイプ)
海外でご使用の場合はプラグ形状
をご確認ください。
本商品はプラグアダプターは付属
しておりませんので、別途電気店
でお買い求めください。



別売品のご紹介

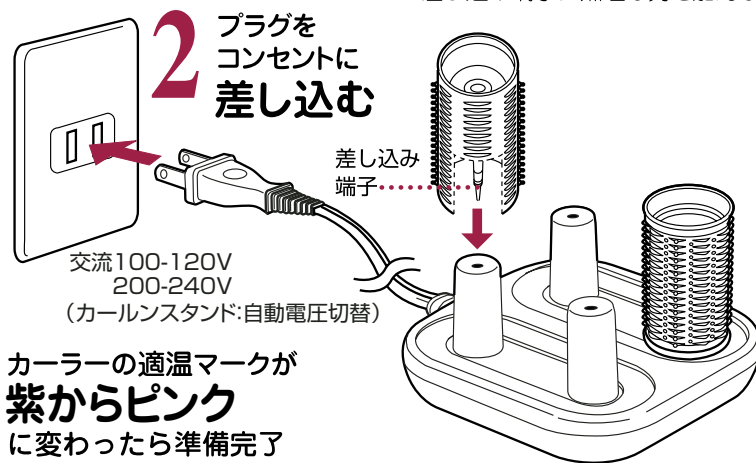
- | | |
|-------------------|--------------------------|
| ■EH9061GP (緑) | (特大カーラー ③) 1本・止めピン2本 |
| ■EH9051PP (ピンク) | (大大カーラー ④) 1本・止めピン1本 |
| ■EH9041VP (紫) | (大カーラー ⑤) 1本・止めピン1本 |
| ■EH9021PP (ピンク) | (中カーラー ②) 1本・止めピン1本 |
| ■EH9062GP (緑) | (特大カーラー ③) 2本・かんたんクリップ2個 |
| ■EH9052PP (ピンク) | (大大カーラー ④) 2本・かんたんクリップ2個 |
| ■EH9005-A (青) | (かんたんクリップ4個) |
| ■EH981H7818 (グレー) | (止めピン1本) |

カーラーの温めかた

- ソフトケースからカーンスタンドを出す
- プラグをコンセントに差し込む
- 差し込み端子をカーンスタンドのカーラー差し込み口にまっすぐ差し込む

●ソフトケースの中では使用しない

●カーラーにかんたんクリップ・止めピンをつけたままで加熱しない
●カーラー抜き差し時、ねじったりして差し込み端子に無理な力を加えない

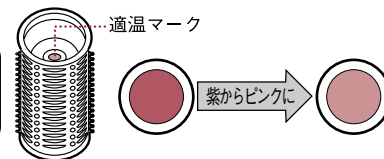


- カーラーの適温マークが紫からピンクに変わったら準備完了

(特大・大大カーラー 約90秒)
大カーラー 約60秒

「お知らせ」

別売品のカーラーをご使用の場合、適温マークが赤から黒に変わるものがあります。



警告

- 使用後は必ずプラグをコンセントから抜く。抜かないと火災や発火のおそれがあります。
- コンセントへの差し込みがゆるい場合には使用しない。火災や感電・ショート・やけどのおそれがあります。
- カーンスタンドのカーラー差し込み口にヘアピンなどの金属類を入れない。感電のおそれがあります。

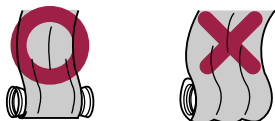
巻きかた

1 髪を水又はセットローションなどで少し湿らせておく

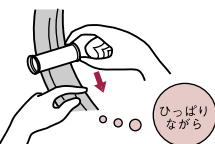
- 髪を湿らせすぎるとカールが上手く付きません
- カーラーに直接セットローションなどを吹きつけない

2 カーラー1個分の毛束をとる

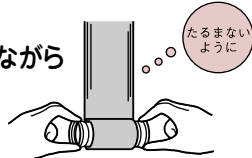
- 1回に巻く量はカーラーからはみ出さないよう、少なめに



3 毛先を持ちながらカーラーをあてる



4 両手で引っ張りながら巻く



5 かんたんクリップ(特大・大大カール)あるいは止めピン(大カーラー)で固定する(約10分間)

かんたんクリップのとめかた (特大・大大カーラーの固定・スソ巻きに)



- カーラーに髪を巻きつける

- カーラーの両端を指先でひっぱりぎみに持つ (かんたんクリップをとめる時に邪魔にならないようにカーラーを持ち直す)

- かんたんクリップを指先で開き斜め下方向から差し込む

止めピンのとめかた (大カーラーの固定に)

根元巻き

<内巻きの場合>

内側に



スソ巻き

<内巻きの場合>

外側に



<外巻きの場合>

内側に



<外巻きの場合>

内側に



巻き終わったら

1 止めピン及びかんたんクリップを抜き ゆっくりとはずす



2 2~3分のちスタイルをととのえる ●軽くほぐすように



ヘアアレンジのポイント

Point.1

巻く順序は…

- 根元まで巻く時は……頭の上の方から巻き始める
- 毛先だけ巻く時は……下の方から巻き始める

Point.2

はずす順序は…

- 下の方からはずす

Point.3

強さを変えたい時は…

◆強めのカール

- 小さめのカーラーを使う
- 1回に巻く毛束は少なめに
- 髪を強くひっぱりながら巻く
- 巻き時間は長めに

◆ゆるめのカール

- 大きめのカーラーを使う
- 巻き時間は短めに
- (カールが強すぎたときはブラシ付ドライヤーなどで飛ばす)

Point.4

ボリュームを変えたい時は…

◆ボリュームダウン

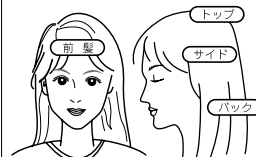
- 髪を下にひっぱりながら巻き、根元を立ち上げないようにする

◆ボリュームアップ

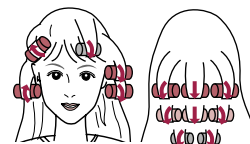
- 地肌に対して髪を直角にひっぱり、根元までしっかりカーラーに巻く



P11のイラストの見かた



カーラーの位置



→印はカーラーを巻く方向

特大…

大大…

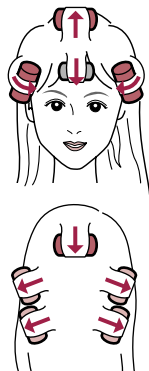
大…

カーラーのサイズ

● スイートカール ●

シャギー内巻き

使用カーラー 特大 4本 大 4本 大 1本



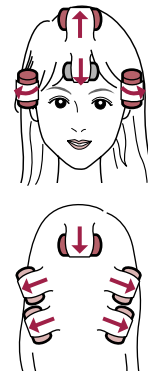
- 前髪は内巻きにする。
- トップはボリュームが出るように、後方に巻く。
- サイドは、顔の中心に向かって縦巻きにする。
- 後頭部はボリュームが出るように、内巻きにする。
- えり足は、顔に向かって縦巻きにする。

仕上げ

- カールをほぐすように、手ぐしで整える。
- 毛先にワックスをなじませ、内巻きにねじりカールを整える。

● エアリーカール ●

使用カーラー 特大 4本 大 4本 大 1本



- 前髪は内巻きにする。
- トップはボリュームが出るように、後方に巻く。
- サイドは、後ろ側に縦巻きにする。
- 後頭部はボリュームが出るように、内巻きにする。
- えり足は、フェイス側に向かって縦巻きにする。

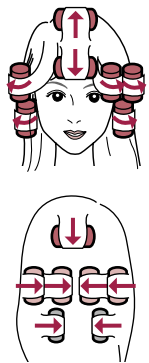
仕上げ

- ワックスを手へのばし、髪の毛元にもみこみふんわりさせ、毛先をほぐす。

● フェミニンカール ●

外巻き

使用カーラー 特大 8本 大 4本 大 2本



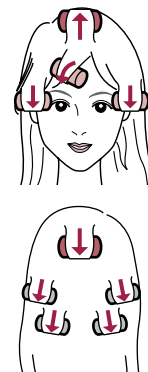
- 前髪は内巻きにする。
- トップはボリュームが出るように、後方に巻く。
- サイドは、上下に分け毛先を後ろ側に縦巻きにする。
- 後頭部はボリュームが出るように、内巻きにする。
- スノの髪は上下2段に分けて、後ろ側に縦巻きにする。

仕上げ

- フェイスラインは、手ぐしを通して空気を含ませるように後ろに流す。
- ワックスを手へのばし、毛先になじませカールを散らす。

● エレガンスカール ●

使用カーラー 特大 2本 大 3本 大 4本



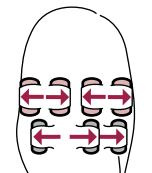
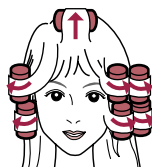
- 前髪は流したい方向に内巻きにする。
- トップはボリュームが出るように、後方に巻く。
- サイドは、内巻きにする。
- 後頭部はボリュームが出るように、内巻きにする。
- スノは上下に分けて内巻きにする。

仕上げ

- 手ぐしで毛流れを整え、えり足を外にハネさせる。
- 毛先をつまんで、ワックスをなじませ束感を出す。

●クセ毛風カール●

使用カーラー 特大 7本 大 4本 大 3本



- 毛束を少しずつ取り、軽くねじってから縦巻きにする。
- トップはボリュームが出るように、毛束をねじってから根元まで巻く。
- サイドは、上下に分け後ろ側に縦巻きにする。
- バックも同様に巻く。
- カールした毛先が1方向に向かないよう、いろいろな方向にランダムに巻く。

仕上げ ●カールを軽くほぐし毛先をつまみ、ふんわりさせてスプレーをする。

カールがつくめやす

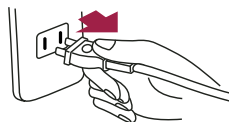
標準時間
(目安)カーラーを巻いて
約10分

- 強いカールは5分多めに、弱いカールは5分少なめに。
- 髪質や髪の状態によって、カールのつきかたが違います。(パーマをしている髪は短め)
- 早く強く固定したい時は、カーラーをはずす前に、ドライヤーの冷風を当てる。

使い終わったら

⚠ 警告

- 使用後は必ずプラグをコンセントから抜く。抜かないと火災や発火のおそれがあります。



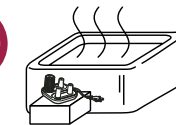
使い終わったら(つづき)

⚠ 警告

- 子供の手の届かない所に保管し、使わせない。やけどや感電・けがのおそれがあります。



- 浴室内や湿気の多い所に保管しない。また、水のかかりやすい所に置かない。絶縁劣化により感電や火災のおそれがあります。



- 収納時にコードをカールスタンドに巻きつけない。コードに負荷がかかり断線し、感電やショートのおそれがあります。

お手入れのしかた

(プラグをコンセントから抜いた状態で)

カーラーの表面の汚れは

- カーラーの表面の汚れは、水かぬるま湯に湿らせた布でふきとり、充分に乾燥させてから使用してください。洗剤は使わない。変色・劣化及びヒビが入るおそれがあります。



カールスタンドの表面の汚れは

- 石けん水を浸してよくしぼった布でふきとる。アルコール、シンナー、ベンジン、除光液などは使わない。部品の割れ・変色などの原因になります。


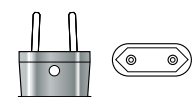


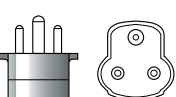
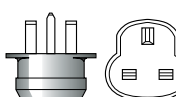
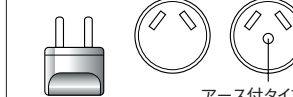
海外でご使用の前に

「世界の電圧とプラグ一覧」をご確認のうえご使用ください

- A-2 プラグ地域ではプラグアダプターなしで使用できます。
- C-2、B-3、O、BF (S-3) の地域については、プラグアダプター (別売) をご使用ください。
- 国によっては、同じ国でも地域により電圧・プラグ形状が異なる場合があります。
また、一部地域で工業用電源 (380V などの高圧電源) が、家庭内やホテル内に引き込まれています。現地で十分ご確認のうえ、100-120V、200-240V の場合のみご使用ください。
- プラグアダプターは、最後までしっかり差し込んでご使用ください。
- ホテルのシェーバー専用コンセントでは使用できません。他のコンセントでお使いください。
- プラグアダプターをご使用にならないときは、電源コンセントからはずしてください。

■プラグアダプターの種類

タイプ	A-2	C-2
	アメリカンタイプ	ヨーロッパンタイプ
プラグの形状	 日本国内もこのタイプのプラグ形状です。	

タイプ	B-3	BF (S-3)	O
	U.Kタイプ		オーストラリアンタイプ
プラグの形状			 アース付タイプも使えます。

(注) プラグアダプターでは電圧の交換はできません。

世界の電圧とプラグ一覧

地域	国 / 地域	電 圧	プラグ
北米	アメリカ合衆国	120/208/240	A-2
	カナダ	120/208/240	A-2、BF
	ハワイ	120/208/240	A-2
ヨーロッパ	イギリス	230/240	B、B-3、BF、O
	イタリア	125/220/230	C-2
	オーストリア	220/230	C-2、B-3
	オランダ	220/230	C-2
	ギリシャ	220/230	C-2、B-3
	スイス	220/230	C-2、B-3、BF
	スウェーデン	220/230	C-2
	スペイン	127/220	A-2、C-2
	デンマーク	220/230	C-2
	ドイツ	127/220/230	C-2
	ノルウェー	230	C-2
	ハンガリー	220	C-2
	フィンランド	220/230	C-2
	フランス	127/220/230	C-2、O
	ベルギー	127/220/230	C-2
	ロシア	127/220	A-2、C-2
オセアニア	オーストラリア	240/250	O
	グアム島	110/120/240	A-2
	サイパン島	110	A-2
	トンガ	240	O
	ニュージーランド	230/240	O
	フィジー	120/240	A-2、C-2、O
アジア	インド	230/240/250	C-2、B-3、BF
	インドネシア	127/220/230	A-2、C-2、B-3、BF
	シンガポール	110/230	B-3、BF
	タイ	220/240	A-2、C-2、BF
	大韓民国	100/110/200/220	A-2、C-2、BF、O
	台湾	110/220	A-2、O
	中華人民共和国	110/220	A-2、C-2、B-3、BF、O
	フィリピン	110/115/220/230/240	A-2、C-2、B-3、BF、O
	ベトナム	110/120/220/230	A-2、C-2
	香港特別行政区	200/220	C-2、B-3、BF
マカオ特別行政区	115/127/220	A-2、C-2、B-3	
マレーシア	240	C-2、B-3、BF	
中南米	アルゼンチン	220/225	C-2、BF、O
	プエルトリコ	120	A-2
	ブラジル	127/220	A-2、C-2
	メキシコ	120/125/127	A-2
中東・アフリカ	アラブ首長国連邦	220/230/240	C-2、B-3、BF
	エジプト	220	C-2、B-3、BF
	クウェート	240	C-2、B-3、BF
	トルコ	220/230	A-2、C-2
	南アフリカ共和国	220/230/240/250	C-2、B-3、BF
	モロッコ	115/127/220	C-2

※上記以外の電圧・プラグを使用している国/地域もあります。

こんな異常を感じたら

症状	考えられる原因	処置
●プラグが異常に熱い。	▶ コンセントの差し込みがゆるい。	▶ ゆるくないコンセントを使用する。
●カーラーを入れても温まらない。 (カールススタンドには電流ヒューズが内蔵されています。 ※)	▶ カーラーが浮いている	▶ カーラーをカールススタンド*にまっすぐ差し込む (P.6参照)
●ブッシングやコードの一部が異常に熱い。	▶ コードが断線しかけている。 ▶ コードが断線している。	
●カーラーの表面にヒビがある。		
●カーラーの表面から金属面が露出している。		
●こげくさい臭いがする。		
	▶ カールスタンドの電流ヒューズが切れている。 (カーラーがショートしている。 異常のあるカーラーをカールススタンドに差し込まない。)	


処置後なお異常がある

ただちに使用を中止

●お願い●
この様な場合、事故防止のため必ず販売店に**全てのカーラーとカールススタンドの点検修理**を依頼してください。

⚠ 警告
●絶対に改造・分解・修理しない。
発火や異常動作によるけがのおそれがあります。

★長年ご使用のカールの点検をぜひ！

愛情点検	このようなことはありませんか？	お願い
	●カーラーの表面にヒビが入ったり、金属の露出がある。 ●コードやプラグが傷んでいる。	故障や事故防止のため、プラグを抜いて、必ず販売店にご相談ください。

こんな事で困ったら

●上手にカールできない。	▶ 髪を湿らせすぎている。	▶ 髪の湿らす程度は (P.7参照)
	▶ 一度に巻く毛束が多すぎる。	▶ 巻く毛束は、カーラーからはみ出さないように少なめに (P.7参照)
	▶ カーラーを巻いている時間が短い。	▶ 巻いた後、約15分保持する。(P.11参照)
	▶ カーラーをはずしてすぐにブラッシングをした。	▶ 2～3分冷やした後、軽くほぐす。(P.11参照)
	▶ カーラーが十分温まっていない。	▶ カーラーの適温マークが(紫→ピンク)に変わってからカーラーを抜く。(P.6参照)

定格・仕様

カールススタンド		
電源	AC100-120V	AC200-240V
消費電力	29W (特大カーラー4本を差し込んだ時)	33W (特大カーラー4本を差し込んだ時)
質量(重量)	約745g (ソフトケース入)	

※…電流ヒューズは保護装置です。

保証とアフターサービス

(よくお読みください)

保証書について

保証書はこの取扱説明書についておりますので、必ず「販売店名、購入日」等の記入をお確かめになり、保証内容などをよくお読みいただき大切に保管してください。保証期間はご購入日から本体1年(周)です。(かんたんクリップ、止めピン除く)

補修用性能部品の保有期間 **5年**

当社はこのカールン12の補修用性能部品を製造打切り後5年間保有しています。性能部品とは、その製品の機能を維持するために必要な部品です。

修理を依頼される時

サービスを依頼される前に、この取扱説明書のP.15～P.16に従ってご確認ください。なお異常がある場合は、ご使用を中止しお買い上げの販売店にご依頼ください。

● 保証期間中は ●

お買い上げの販売店まで保証書をそえて商品をご持参ください。保証の規定に従って販売店が修理させていただきます。

● 保証期間を過ぎているときは ●

お買い上げの販売店にご相談ください。修理によって製品の機能が維持できる場合は、ご希望により有料修理させていただきます。

パナソニック電工 お客様ご相談窓口のご案内

修理・お手入れ・お取扱い・工事などのご相談は、まずお買い求めの販売店・工事店へお申し付けください。


・転居や贈答品などで困りの場合は、商品名・品番をご確認の上、下記窓口へ

修理・部品などのご相談は

修理ご相談センター

ナビダイヤル  **0570-081-365**
(全国共通番号) ハイ 365日
全国どこからでも市内通話料金でご利用いただけます。
365日/受付9時～20時



ただし、携帯電話・PHS等は下記の電話番号へおかけください。
大阪 ☎06-6906-1090 F571-8686 大阪府門真市門真1048
パナソニック電工テクノサービス(株)
札幌 ☎011-261-6401 名店 ☎052-551-7900
東京 ☎03-5392-7190 福岡 ☎092-622-0531

ご注意 ・印は大阪へ自動転送になり、拠点から大阪までの転送通信料は弊社負担です。
・所在地、電話番号、受付時間などに変更になることがあります。

0810

使いかた・お買い物などのご相談

パナソニック お客様ご相談センター

365日/受付9時～20時 ハナは 365日
電話 フリーダイヤル  **0120-878-365**
■携帯電話・PHSでのご利用は… **06-6907-1187**
FAX フリーダイヤル  **0120-878-236**

Help desk for foreign residents in Japan
Tokyo (03)3256-5444 Osaka (06)6645-8787
Open : 9:00-17:30(closed on Saturdays/Sundays/national holidays)

ご相談窓口における個人情報のお取り扱い

パナソニック電工株式会社およびその関係会社は、お客様の個人情報やご相談内容を、ご相談への対応や修理、その確認などのために利用し、その記録を残すことがあります。また、折り返し電話させていただくための、ナンバー・ディスプレイを採用しています。なお、個人情報を適切に管理し、修理業務等を委託する場合や正当な理由がある場合を除き、第三者に提供しません。お問い合わせは、ご相談された窓口にご連絡ください。

パナソニック株式会社

製造元 パナソニック電工株式会社 ビューティ・ライフ事業部

〒522-8520 滋賀県彦根市岡町33番地

<無料修理規定>

- 取扱説明書、本体貼付ラベル等の注意書に従った使用状態で保証期間内に故障した場合には、無料修理をさせていただきます。
(イ) 無料修理をご依頼になる場合には、商品に本書を添えていただきお買い上げの販売店にお申し付けください。
(ロ) お買い上げの販売店に無料修理をご依頼にならない場合には、お客様ご相談窓口にご相談ください。
- ご転居の場合の修理ご依頼先等は、お買い上げの販売店またはお客様ご相談窓口にご相談ください。
- ご贈答品等で本保証書に記入の販売店で無料修理をお受けになれない場合には、お客様ご相談窓口にご相談ください。
- 保証期間内でも次の場合には原則として有料にさせていただきます。
(イ) 使用上の誤り及び不当な修理や改造による故障及び損傷
(ロ) お買い上げ後の取付場所の移設、輸送、落下等による故障及び損傷
(ハ) 火災、地震、水害、落雷、その他天災地変及び公害、塩害、ガス害(硫化ガスなど)、異常電圧、指定外の使用電源(電圧、周波数)等による故障及び損傷
(ニ) 車両、船舶等に搭載された場合に生ずる故障及び損傷
(ホ) 一般家庭用以外(例えば業務用等)に使用された場合の故障及び損傷
(ヘ) 本書のご提示がない場合
(ト) 本書にお買い上げ年月日、お客様名、販売店名の記入のない場合、あるいは字句を書き替えられた場合
(チ) 持込修理の対象商品を直接修理窓口へ送付した場合の送料等はお客様の負担となります。
- 本書は日本国内においてのみ有効です。
- 本書は再発行いたしませんので大切に保管してください。
- お客様ご相談窓口は、取扱説明書をご参照ください。

修理メモ

※お客様にご記入いただいた個人情報(保証書控)は、保証期間内の無料修理対応及びその後の安全点検活動のために利用させていただく場合がございますのでご了承ください。

※この保証書は、本書に明示した期間、条件のもとにおいて無料修理をお約束するものです。従ってこの保証書によって、保証書を発行している者(保証責任者)、及びそれ以外の事業者に対するお客様の法律上の権利を制限するものではありませんので、保証期間経過後の修理についてご不明の場合は、お買い上げの販売店またはお客様ご相談窓口にお問い合わせください。

※保証期間経過後の修理や補修用性能部品の保有期間については、取扱説明書をご覧ください。

※ This warranty is valid only in Japan.

キ
リ
ト
リ
線

Panasonic

持込修理

カーロン12 保証書

本書はお買い上げの日から下記期間中故障が発生した場合には、本書裏面記載内容で無料修理を行うことをお約束するものです。ご記入いただきました個人情報の利用目的は本票裏面に記載しております。お客様の個人情報に関するお問い合わせは、お買い上げの販売店にご連絡ください。詳細は裏面をご参照ください。

品番	EH9402P		
保証期間	お買い上げ日から 本体 1年間 (かんたんクリップ、止めピン除く)		
※ お買い上げ日	年 月 日		
※ お客様	ご住所 _____ お名前 _____ 様 電話 () _____		
※ 販売店	住所・氏名 _____ 電話 () _____		

パナソニック株式会社
製造元 パナソニック電工株式会社 ビューティ・ライフ事業部
〒522-8520 滋賀県彦根市岡町33番地 TEL 0749(26)7890

ご販売店様へ ※印欄は必ず記入してお渡しく下さい。