

National
松下電工

保管用

保証書付

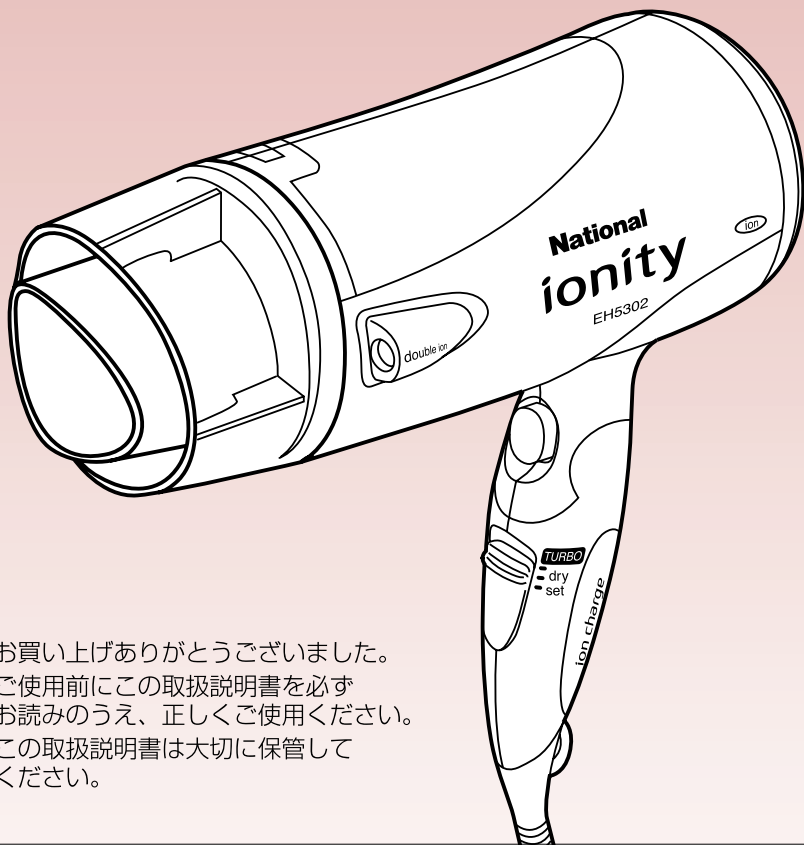
一般家庭用

マイナスイオン
シーンターボ

イオニティ

EH5302

取扱説明書



- お買い上げありがとうございました。
- ご使用前にこの取扱説明書を必ずお読みのうえ、正しくご使用ください。
- この取扱説明書は大切に保管してください。

安全上のご注意

ご使用の前に、この「安全上のご注意」をよくお読みのうえ、正しくお使いください。

ここに示した注意事項は、製品を安全に正しくお使い頂き、あなたや他の人々への危険や損害を未然に防止するためのものです。また、注意事項は次のように区分しています。

いずれも、安全に関する重要な内容ですので、必ず守ってください。

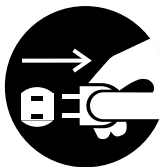
⚠ 警告：人が死亡又は重傷を負う可能性が想定される場合。

⚠ 注意：人が傷害を負う可能性及び物的損害のみの発生が想定される場合。

絵表示の例



記号は、禁止の行為であることを告げるものです。(左図の場合は分解禁止)



記号は、行為を強制したり指示したりする内容を伝えるものです。(左図の場合はプラグをコンセントから抜く)

お読みになった後は、お使いになる方がいつでも見られるところに必ず保管してください。

⚠ 警告



電源プラグを抜く

●使用後は必ずプラグをコンセントから抜く。
抜かないと火災や発火のおそれがあります。



必ず守る

●定格15A以上のコンセントを単独で使用する。
単独で使用しないと火災や感電のおそれがあります。

●必ず交流100Vで使用する。(日本国内専用)
守らないと火災や感電・やけどのおそれがあります。

●次のような時は使用しない。
*風が出たり出なかったりする。
*コードやプラグが傷んでいたり、熱くなったりする。
*コンセントへの差し込みがゆるい。
火災や感電・ショート・やけどのおそれがあります。

●コードを傷つけたり、破損したり、加工したり、無理に曲げたり、引っ張ったり、ねじったりしない。
また、重いものをのせたり、はさみこんだりしない。
火災や感電・ショート・やけどのおそれがあります。



禁止

●吸込口や吹出口・マイナスイオン吹出口をふさいだり、ヘアピンなどの異物を入れない。
火災や感電・やけどのおそれがあります。

●引火性のもの(ベンジン、シンナー、スプレー等)の近くで使用しない。
爆発や火災のおそれがあります。

●子供の手の届かない所に保管し、使わせない。
やけどや感電・けがのおそれがあります。

●浴室内や湿気が多い所に保管しない。
絶縁劣化により感電や火災のおそれがあります。

●水のかかりやすい所(洗面台の上など)に置かない。
絶縁劣化により感電や火災のおそれがあります。

警告



分解禁止

- 絶対に改造・分解・修理しない。
発火や異常動作によるけがのおそれがあります。



水ぬれ禁止

- 水につけたりしない。
感電やショート・火災のおそれがあります。



ぬれ手禁止

- ぬれた手で使用しない。
感電やショートのおそれがあります。

注意



禁止

- 収納時にコードを本体に巻きつけない。
コードに負荷がかかり断線し、感電やショートのおそれがあります。
- 温風の吹出口に直接手をふれない。
やけどのおそれがあります。
- 通電したまま放置しない。
火災のおそれがあります。
- 吸込口が破損したまま使用しない。
やけどのおそれがあります。
- 人の毛髪の乾燥・整髪以外、ならびに乳幼児への使用はしない。
やけどや火災・故障のおそれがあります。
- 落としたり、ぶついたりして、損傷したら使用しない。
感電や発火のおそれがあります。



必ず守る

- コンセントから抜く時は、プラグを持って抜く。
守らないと火災や感電・やけどのおそれがあります。
- ノズルの高温に注意する。
守らないとやけどのおそれがあります。
- 使用中、髪が吸込口に吸い込まれないように注意する。
守らないと髪が切れるおそれがあります。

も く じ

安全上のご注意 1

各部のなまえ 5

風を選ぶ 6

スタイリングのポイント 7

●ブロー（乾燥） 7

●セット 8

クールマイナスイオンとは 9

●クールマイナスイオンとは 9

●クールマイナスイオンのはたらき 9

●イオンチャージシステムとは 9

●わたしにも効果はあるの? 9

使い終わったら 9

●使い終わったら 9~10

●お手入れのしかた 10

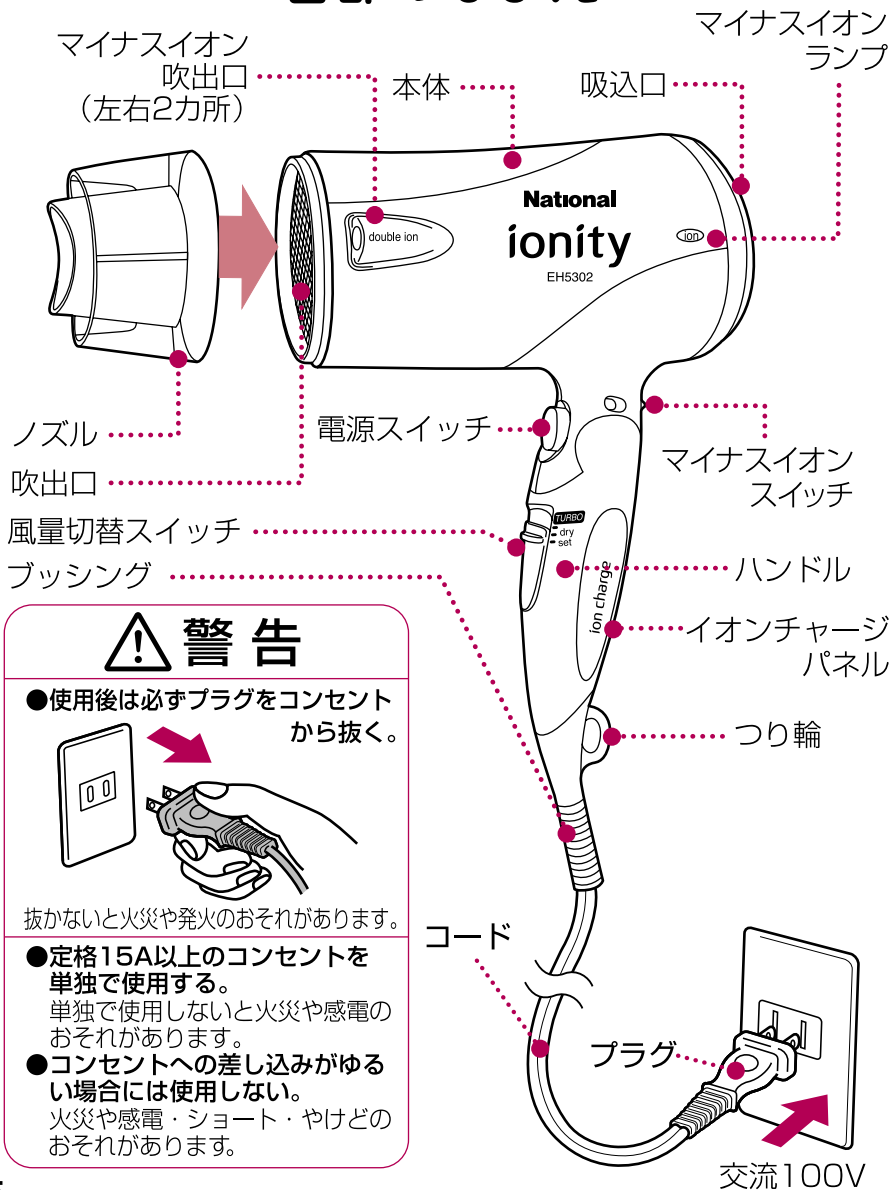
お知らせ 11

●こんな異常を感じたら 11~12

●定格・仕様 12

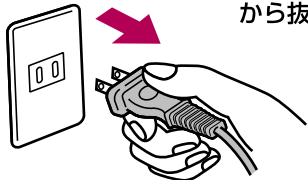
保証とアフターサービス 13

各部のなまえ



警告

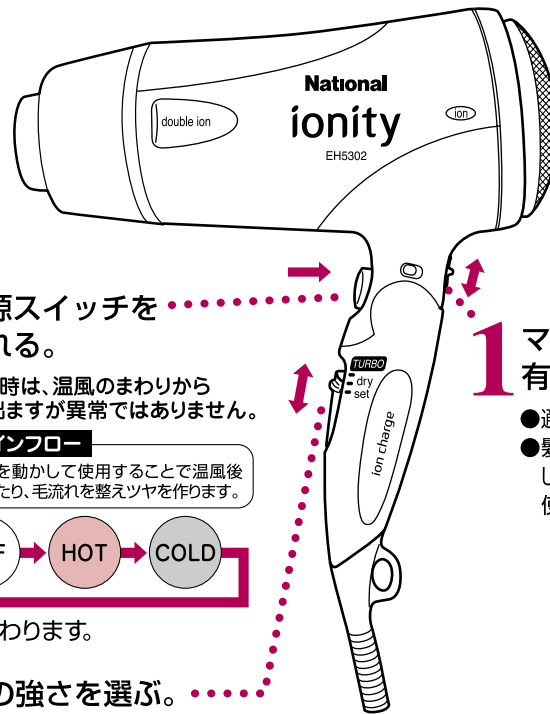
●使用後は必ずプラグをコンセントから抜く。



抜かないと火災や発火のおそれがあります。

- 定格15A以上のコンセントを単独で使用する。
単独で使わないと火災や感電のおそれがあります。
- コンセントへの差し込みがゆるい場合には使用しない。
火災や感電・ショート・やけどのおそれがあります。

風を選ぶ

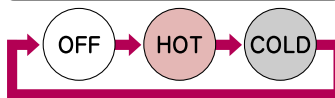


2 電源スイッチを入れる。

※「HOT」時は、温風のまわりから冷風が出ますが異常ではありません。

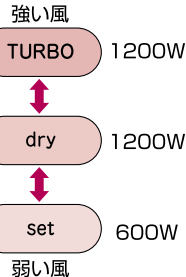
温冷ツインフロー

ドライヤーを動かして使用することで温風後に冷風が当たり、毛流れを整えツヤを作ります。



と切り替わります。

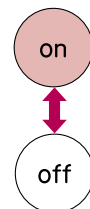
3 風の強さを選ぶ。



- ※TURBO は ●早く乾燥させたいとき
- ※dry は ●高い風温でしっかり乾燥させたいとき
- ※set は ●くせづけをさせたいとき

1 マイナスイオンの有無を選ぶ。

- 通常は「on」にして使用する。
- 髪のボリュームダウンをしたくない時は「off」にして使用する。



(マイナスイオンランプ) が点灯します。

ご注意とお願い

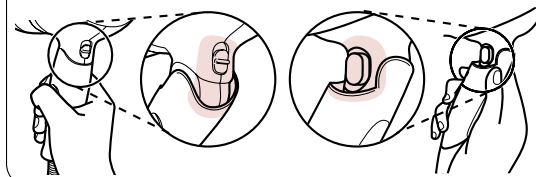
次のことを守らないと指をけがするおそれがあります。

ハンドルを伸ばす場合

- ご使用時、又はハンドルを伸ばす場合には、部に指がふれないようにハンドルを持ってください。

ハンドルを折りたたむ場合

- ハンドルを折りたたむ場合には、部に指がふれないように折りたたんでください。



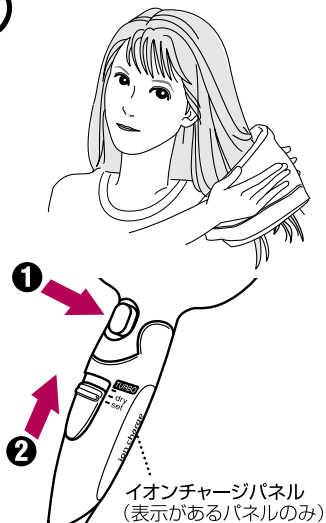
ブロー(乾燥)

1 タオルなどで
おおまかに水分を取る。

- 髪から水滴が落ちない程度まで。

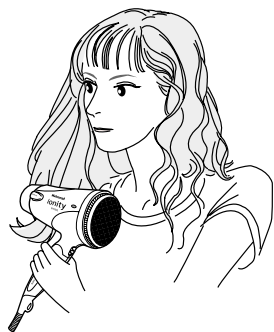
2 ① 電源スイッチを「HOT」にし、
② 風量切替スイッチを
「TURBO」又は
「dry」にする。

※イオンチャージパネルに触れることで
髪がマイナスイオンを引きつけやすい
電位状態になります。(P9参照)



3 髪全体に
温風を当てる。

- ノズルを付けると、絞った風が出るので、
毛の根元から乾燥できます。
- 髪をほぐすようにすると効果的です。
- 毛先のもつれはほぐしておく。
(枝毛、切毛の予防)



上手な使い方

① ドライヤーを頭頂部から
下に向けて温風をあてる。

② 仕上げに、ブラシで軽く
とこながら温風をあてる。

※乾燥しすぎに注意。
乾燥しすぎた場合、マイナスイオンの
効果が現れにくい場合があります。



セット

1 水などで
髪を湿らせる。

- 髪にもみこむようにつける。
- 髪の内側にもいきわたらせる。
- カール付けをしたい時は
セットローションなどをつける。



2 電源スイッチを「HOT」、
風量切替スイッチを「set」にし、
くせづけ部分に温風を当てる。

- 「HOT」の後に「COLD」に
切り替えるとよりセットが長持ちします。



⚠ 警告

- 吸込口や吹出口・マイナスイオン吹出口をふさいだり、
ヘアピンなどの異物を入れない。
火災や感電・やけどのおそれがあります。

⚠ 注意

- ノズルの高温に注意する。
守らないとやけどのおそれがあります。
- 使用中、髪が吸込口に
吸い込まれないように注意する。
守らないと髪が切れるおそれがあります。

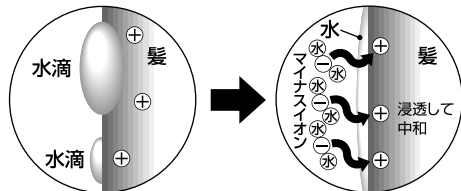


クールマイナスイオンとは

マイナスの電気を帯びた酸素と空気中の水分が結合したものがマイナスイオンです。このマイナスイオンを常温下で作ることによって水分子を多く含んだものがクールマイナスイオンです。直径はスチームの約 1/1000 で目に見えません。

クールマイナスイオンのはたらき

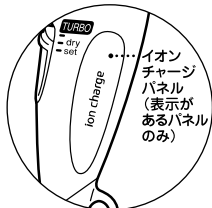
一般に髪はプラスに帯電しやすい性質を持っています。そこに、水分子を多く含んだクールマイナスイオンを当てることで、髪の奥まで水分が浸透。さらに髪の表面をやさしくコートするので、キューティクルが均一におさまり、ツヤを作ります。静電気も中和して、髪のをまとまりをいっそう良くします。



毛髪はプラスに帯電しやすい クールマイナスイオンにより水分保持

イオンチャージシステムとは

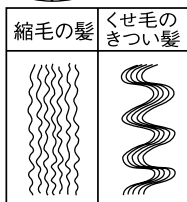
マイナスイオンを当て続けると髪はマイナスになります。するとマイナスイオンと髪のマイナスが反発しあい、次第にマイナスイオンは髪につきにくくなります。イオンチャージシステムは、パネルをハンドルと共に握るだけで、この髪にたまったマイナスの電気を逃がします。だからマイナスイオンが髪に浸透し続け、水分を補給し、毛先までしっかり潤います。



わたしにも効果はあるの？

次の人にはマイナスイオンの効果が現れにくい場合があります。

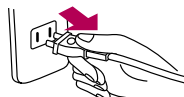
- 縮毛の人
- 縮毛矯正パーマをあてて3～4ヶ月までの人
- くせ毛のきつい人
- 髪質がサラサラでおさまりがいい人
- 髪の短い人



使い終わったら

警告

- 使用後は必ず電源スイッチを「OFF」にし、プラグをコンセントから抜く。
抜かないと火災や発火のおそれがあります。



- 子供の手の届かない所に保管し、使わせない。
やけどや感電・けがのおそれがあります。



使い終わったら(つづき)

警告

- 浴室内や湿気の多い所に保管しない。
また、水のかかりやすい所に置かない。
絶縁劣化により感電や火災のおそれがあります。



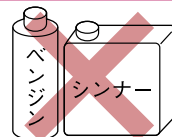
※ハンドルを伸ばす場合及び折りたたむ場合には、指等をはさまないように注意してください。(P6参照)
※本体が充分に冷えてから収納する。

お手入れのしかた

(コンセントから抜いた状態で)

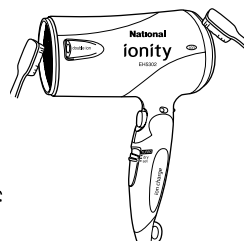
お手入れする場合

- 本体の汚れは、石けん水を浸してよくしぼった布でふきとる。ベンジンやシンナーは使わない。
本体表面が割れるおそれがあります。



吹出口・吸込口のお手入れ

吸込口はホコリや髪の毛などをブラシや掃除機などで取り除く。吹出口はプラグをコンセントに差し込み、電源スイッチをCOLDにして冷風を出しながらブラシでかき出すようにして取り除く。(月1回以上)
※ホコリ等が飛び散りますのでご注意ください。
※ホコリ等で目がつまるとサーモスイッチが動作してたびたび冷風になり乾燥・セット性能が低下します。(P11・12参照)



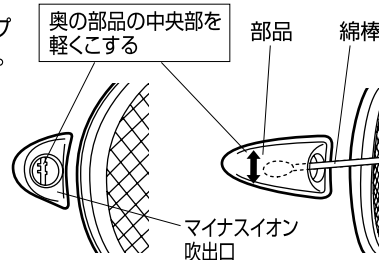
マイナスイオンの発生量を長期間維持させるために、定期的に(半年に1回程度)マイナスイオン吹出口(左右2カ所)の掃除を下記の手順にてお願いします。

お手入れ方法

※お手入れは必ずスイッチを「OFF」にして、プラグをコンセントから抜いて行ってください。

- 市販の綿棒を用いてマイナスイオン吹出口の奥にある部品の中央部を5回程度、軽くこすってください。

※細めの赤ちゃん用綿棒をおすすめします。一般の綿棒でも使えますが、少し差し込みにくくなります。



こんな異常を感じたら

症状	考えられる原因
●温風で運転中、たびたび冷風になったり、時々火花が見える。 ※(サーモスイッチが動作しています) 火花自体には危険はありません。	▶ 吸込口・吹出口にホコリが付着している。
●温風が異常に熱い。	▶ 吸込口を毛髪や手などでふさいでいる。
●プラグが異常に熱い。	▶ コンセントの差し込みがゆるい。
●マイナスイオン吹出口の中で火花が発生する。	▶ 電極の汚れによる異常放電です。
●ブッシングやコードの一部が異常に熱い。	▶ コードが断線しかけている。
●使用中本体を動かすと、風が出たり出なかったりする。	▶ コードが断線している。
●風が出ない。	
●風が出なくなり内部が真っ赤になる。 ※(温度ヒューズ動作時に煙が出る) 場合があります。	
●使用時に異常な音や振動がある。	
●本体やハンドルが異常に熱い。 ●本体やハンドルが部分的に変形している。	
●こげくさい臭いがする。	
●特有の臭いがする。	▶ 微量のオゾンが発生しているため人体に害はありません。

※…サーモスイッチ、温度ヒューズは保護装置です。

処置
電源スイッチをOFFにし、付着しているホコリを取り除く。【P.10参照】
吸込口をふさがないようにする。
ゆるくないコンセントを使用する。
マイナスイオン吹出口の掃除をする。【P.10参照】


処置後なお異常がある

ただちに使用を中止

●お願い●
この様な場合、事故防止のため必ず販売店に点検修理を依頼してください。

⚠警告
●絶対に改造・分解・修理しない。
発火や異常動作によるけがのおそれがあります。

★長年ご使用のヘアードライヤーの点検をぜひ！

<p>愛情点検</p> 	<p>このようなことはありませんか？</p> <ul style="list-style-type: none"> ●風が異常に熱い。 ●時々止まったり、コードやプラグが異常に熱い。 ●本体が変形していたり、こげくさい臭いがする。 	<p>お願い</p>
<p>故障や事故防止のため、スイッチを切り、プラグを抜いて、必ず販売店にご相談ください。</p>		

定格・仕様

電源	AC100V 50/60Hz	温風温度	120℃(dry・室温30℃の時)
消費電力	1200W(TURBO時)	コードの長さ	1.7m
風量	1.35m ³ /min(TURBO時)	質量(重量)	510g(ノズル付)

保証とアフターサービス

(よくお読みください)

保証書について

保証書はこの取扱説明書についておりますので、必ず「販売店名、購入日」等の記入をお確かめになり、保証内容などをよくお読みいただき大切に保管してください。保証期間はご購入日より1年間です。

補修用性能部品の保有期間

当社はこのナショナル マイナスイオン シーンターボ イオニティの補修用性能部品を製造打ち切り後5年間保有しています。性能部品とはその製品の機能を維持するために必要な部品です。

修理を依頼される時

サービスを依頼される前に、この取扱説明書のP11~P12をご確認いただき、なお異常がある場合は、ご使用中を必ずプラグを抜いてからご購入の販売店にご依頼ください。

● 保証期間中は ●

ご購入の販売店まで保証書をそえて商品をご持参ください。保証の規定に従って販売店が修理させていただきます。

● 保証期間を過ぎているときは ●

ご購入の販売店にご相談ください。修理によって製品の機能が維持できる場合は、ご希望により有料修理させていただきます。

松下電工お客様ご相談窓口のご案内

修理・お手入れ・お取扱い・工事などのご相談は、まずお買い求めの販売店・工事店へお申し付けください。

転居や贈答品などでお困りの場合は、商品名・品番をご確認の上、下記窓口へ

修理・部品などのご相談は 「修理ご相談センター」

ナビダイヤル 365日
(全国共通番号) **0570-081-365**
全国どこからでも市内通話料金でご利用いただけます。
【受付時間:月~金9:00~19:00:土・日・祝9:00~17:00】

ただし、携帯電話・PHS等は下記の電話番号へおかけください。

- 札幌修理ご相談センター ☎ 011-261-6401
〒060-0006 札幌市中央区北6条西12丁目13番地
小川ビル
松下電工テクノサービス(株)北海道支社
- 東京修理ご相談センター ☎ 03-5392-7190
〒174-0041 東京都板橋区舟渡1丁目12番11号
ヘリオスII2階
松下電工テクノサービス(株)東部支社
- 名古屋修理ご相談センター ☎ 052-551-7900
〒450-8611 名古屋市中村区名駅南2丁目7番55号
松下電工名古屋ビル北館8階
松下電工テクノサービス(株)中部支社
- 大阪修理ご相談センター ☎ 072-878-8999
〒575-0041 大阪府四條畷市節屋新町3番41号
松下電工テクノサービス(株)近畿支社
- 福岡修理ご相談センター ☎ 092-622-0531
〒812-0041 福岡市博多区吉塚5丁目5番32号
松下電工テクノサービス(株)西部支社

商品・お取扱いなどのご相談は 「お客様ご相談センター」

ナビダイヤル ナイス
(全国共通番号) **0570-081-713**
全国どこからでも市内通話料金でご利用いただけます。
【受付時間:月~金9:00~19:00:土・日・祝9:00~17:00】

ただし、携帯電話・PHS等は下記の電話番号へおかけください。

松下電工お客様ご相談センター
☎ 06-6904-4382
FAX 06-6904-4471
〒571-8686 大阪府門真市門真1048

ご注意 所在地、電話番号、受付時間などが変更になることがありますので、あらかじめご了承ください。

0305

松下電工株式会社 ビューティ・パーソナルライフ事業部

〒522-8520 滋賀県彦根市岡町33番地

T-No.1
Printed in Thailand

〈無料修理規定〉

1.取扱説明書、本体貼付ラベル等の注意書に従った使用状態で保証期間内に故障した場合には、無料修理をさせていただきます。

(イ) 無料修理をご依頼になる場合には、ご購入の販売店に商品と本書をご持参ご提示いただきお申しつけください。なお、持込修理の対象商品を直接松下電工お客様ご相談窓口へ送付した場合の送料等はお客様負担となります。また、出張修理等を行なった場合には、出張料はお客様の負担となります。

(ロ) お買い上げの販売店に無料修理をご依頼になれない場合には、松下電工お客様ご相談窓口にご相談ください。

2.ご転居の場合の修理ご依頼先は、ご購入の販売店または松下電工お客様ご相談窓口にご相談ください。

3.ご贈答品等で本保証書に記入の販売店で無料修理をお受けになれない場合には、松下電工お客様ご相談窓口へご相談ください。

4.保証期間内でも次の場合には原則として有料にさせていただきます。

- (イ) 使用上の誤りおよび不当な修理や改造による故障および損傷
- (ロ) お買い上げ後の取付場所の移設、輸送、落下などによる故障および損傷
- (ハ) 火災、地震、水害、落雷、その他の天災地変、異常電圧、指定外の使用電源(電圧、周波数)などによる故障および損傷
- (ニ) 車両、船舶等に搭載された場合に生ずる故障および損傷
- (ホ) 一般家庭用以外(例えば業務用など)に使用された場合の故障および損傷
- (ヘ) 本書のご提示がない場合
- (ト) 本書にお買い上げ年月日、お客様名、販売店名の記入のない場合、あるいは字句を書き替えられた場合

5.本書は日本国内においてのみ有効です。

6.本書は再発行いたしませんので大切に保管してください。

7.松下電工お客様ご相談窓口は取扱説明書をご参照ください。

修理メモ

※この保証書は、本書に明示した期間、条件のもとにおいて無料修理をお約束するものです。従ってこの保証書によって、お客様の法律上の権利を制限するものではありませんので、保証期間経過後の修理についてご不明の場合は、ご購入の販売店または松下電工お客様ご相談窓口にお問合わせください。

※保証期間経過後の修理や補修用性能部品の保有期間については取扱説明書の「保証とアフターサービス」をご覧ください。

※This warranty is valid only in Japan.

キ
リ
ト
リ
線

持 込

ナショナル マイナスイオン シーンターボ イオニティ保証書

本書はお買い上げの日から下記期間中故障が発生した場合には、本書裏面記載内容で無料修理を行うことをお約束するものです。詳細は裏面をご参照ください。

品 番	EH5302		
保証期間	本 体	お買い上げ日より 1年間	
※ お買い上げ日	平成	年	月 日
※ お客様	ご住所 _____		
	お名前 _____ 様		
	電 話 ()		
※ 販 売 店	住所・店名 電話 ()		

松下電工株式会社 ビューティ・パーソナルライフ事業部
〒522-8520 滋賀県彦根市岡町33番地 TEL 0749(26)7890

ご販売店様へ ※印欄は必ず記入してお渡してください。

T-No.1

（キリトリ線）