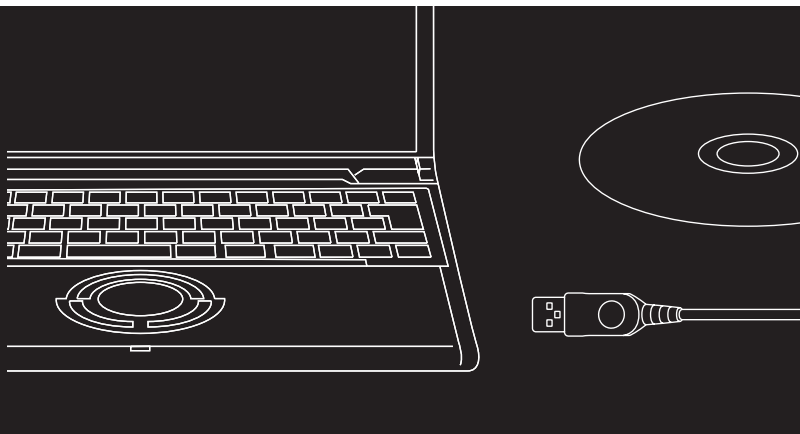


# Panasonic®

## 取扱説明書 デジタルカメラ用 パソコン接続編

LUMIX



QuickTime および QuickTime ロゴは、ライセンスに基づいて使用される商標です。QuickTime は米国およびその他の国々で登録された商標です。

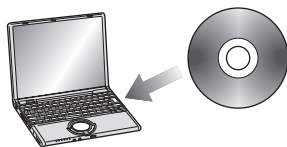
VQT0L52-1

# パソコンと接続して、楽しさ広がる

デジタルカメラのイラストは当社製デジタルカメラDMC-LC70を使用しています

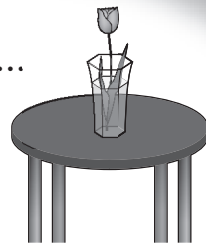
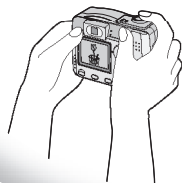
パソコンにソフトウェアを  
インストールします

(P6~7)



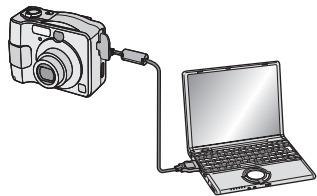
ソフトウェアのインストールは  
最初の1回だけ

撮影した画像を…



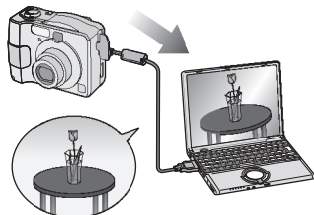
デジタルカメラと  
パソコンを接続します

(P8~9)

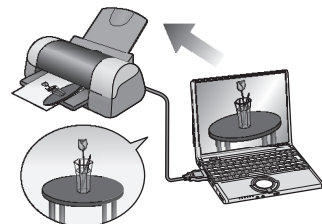


画像をパソコンに  
取り込みます

(P10~14)



取り込んだ画像を  
プリントします (P16)



# もくじ

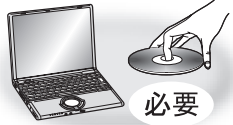



パソコンと接続して、楽しさ広がる .....	2	画像をカードに取り込む .....	15
はじめに .....	3	画像を印刷する .....	16
<b>接続</b>		<b>その他</b>	
どのパソコンでも使えるの? .....	4	ドライバーやソフトウェアを削除する (アンインストール) .....	17
初めてパソコンと接続する、その前に (ソフトウェアのインストール) .....	6	使い終わったら .....	18
さあ、パソコンと接続しよう .....	8	困ったときは .....	20
正しく接続できましたか? .....	9	用語の解説 .....	22
<b>取り込み・印刷</b>		さらに使いこなしたい方へ .....	23
画像をパソコンに取り込む .....	10	ユーザーサポートについて .....	裏表紙

## はじめに

- Microsoft® Windows® は、米国 Microsoft Corporation の米国およびその他の国における登録商標です。
- Apple、Apple ロゴおよび Macintosh、MacOS は、米国 Apple Computer, Inc. の登録商標です。
- Adobe、Adobe ロゴ、Acrobat は Adobe Systems Incorporated (アドビシステムズ社) の商標です。
- Intel® Pentium® または Celeron™ は Intel Corporation の各国での登録商標もしくは商標です。
- その他、記載されている各種名称、会社名、商品名などは各社の登録商標もしくは商標です。
- ご使用のパソコンの使用環境などにより本説明書の説明内容・画面と実際の内容・画面が一致しないことがあります。あらかじめご了承ください。
- 本書の内容に関しましては、事前に予告なしに変更することがあります。
- 本書の内容の一部またはすべてを無断転載することを禁止します。
- 本書での Windows の説明は USB ドライバーのインストール以外は Windows XP の画面を使用しています。
- 本書では SD Viewer Version 2.0 for DSC を SD Viewer for DSC と省略して記載しています。

# どのパソコンでも使えるの？

OS（パソコンの種類）によってはデジタルカメラとパソコンを接続する前に USB ドライバーをインストールする必要があります。

	Windows					Macintosh	
	98	98SE	2000	Me	XP	OS 9	OS X
USB ドライバーのインストールは必要？	<p>必要です</p>  <p>必要</p>		<p>不要です</p>  <p>不要</p>				
	<p>「初めてパソコンと接続する、その前に（ソフトウェアのインストール）」（P6）へ！</p>		<p>「SD Viewer for DSC をインストールする」（P7）へ！</p>				
SD Viewer for DSC は使える？	<p>使えます</p> 				<p>使えません</p> 		
	<p>ただし、Windows 98 の動作は保証いたしません</p>		<p>画像を取り込む方法については 21 ページへ！</p>				

- お使いのパソコンの OS がどれかを確認したいときは、「困ったときは」（P20）をお読みください。
- 付属の CD-ROM と USB 接続ケーブルは、Windows 95 以前や Mac OS 8.x 以前のパソコンには対応していません。画像を取り込む方法については 21 ページをお読みください。

## ■ USB 接続ができる動作環境

OS	プリインストールされた Windows 98 / 98SE / Me / 2000 Professional / XP Home Edition / XP Professional 日本語版および Mac OS 9.x/Mac OS X (Windows Me / 2000 / XP、Mac OS 9.x / Mac OS X では USB ドライバーのインストールは必要ありません)
----	---

- Mac OS9 使用時、[名称未設定] ディスクのアイコンが出ない場合は、機能拡張マネージャーで Mac OS 基本セットに設定してから再起動してください。
- Mac OS9 使用時、[名称未設定] ディスクのフォーマットを要求するメッセージが表示されたら、コントロールパネルにある File Exchange を開き、PC Exchange を有効にしてください。

## ■ SD Viewer Version 2.0 for DSC

対象パソコン	Intel Pentium II または Celeron 300 MHz 以上の CPU (互換 CPU を含む) を搭載した DOS/V パソコン
OS	プリインストールされた Windows 98SE / Me / 2000 Professional / XP Home Edition / XP Professional 日本語版
グラフィック表示	High Color (16bit) 以上 デスクトップ領域 800 × 600 以上
搭載メモリ	32 MB 以上 (64 MB 以上を推奨) (Windows XP 使用の場合は、128 MB 以上)

ハードディスク	30 MB 以上の空き容量
ディスクドライブ	CD-ROM ドライブ
接続端子	USB (A タイプ)
その他	マウスまたはマウスと同等のポインティングデバイス

- Windows パソコンをご使用の場合、MS P ゴシックフォント、MS ゴシックフォントがシステムにインストールされていないと文字が正しく表示されません。インストールされていない場合は、Windows の説明書を参照してフォントをインストールしてください。
- Macintosh パソコンは使用できません。
- 上記の動作環境を満たしていても、一部ご使用になれないパソコンがあります。
- 1 台のパソコンに 2 台以上の USB 機器を接続している場合や、USB ハブや USB 延長ケーブルを使用して本製品を接続している場合は、動作を保証いたしません。
- キーボードの USB 端子に接続した場合、正常に動作しない場合があります。

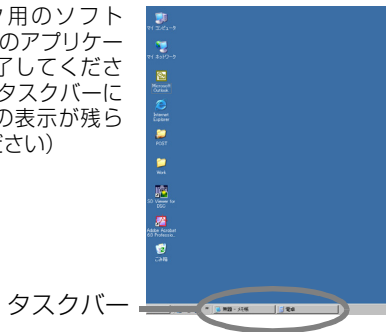
# 初めてパソコンと接続する、その前に (ソフトウェアのインストール)

Windows 98 または 98SE をお使いの場合、デジタルカメラとパソコンを接続する前に USB ドライバー (デジタルカメラをパソコンで動作させるためのソフトウェア) をインストールしてください。  
(2回目以降の接続のときには、インストールする必要はありません)

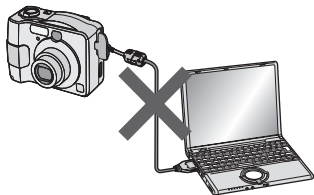
Windows 98 または 98SE 以外をお使いの場合、インストールする必要はありません。

## ■インストールの前に確認してください

- ウィルスチェック用のソフトウェアなど、すべてのアプリケーションソフトを終了してください。(右図のようにタスクバーにアプリケーションの表示が残らないようにしてください)



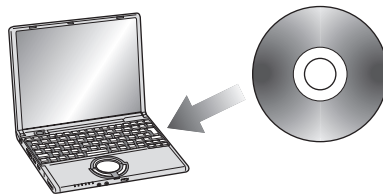
- デジタルカメラとパソコンは、まだ接続しないでください。



## ■USB ドライバーのインストール

1

### CD-ROM を入れる



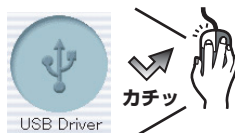
- セットアップメニューが自動的に起動します。
- セットアップメニューが自動的に起動しない場合は、パソコンのデスクトップの [マイコンピュータ] をダブルクリックし、[VFF ○○○○] (○○○○の品番は機種によって異なります) をダブルクリックする、または開いて [InstMenu.exe] をダブルクリックしてください。



当社製デジタルカメラ  
DMC-LZ2 の例

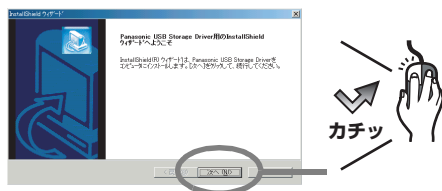
2

【USB Driver】 をクリックする



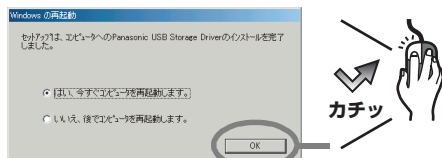
3

【次へ】 をクリックする



4

【OK】 をクリックし、パソコンを再起動させる

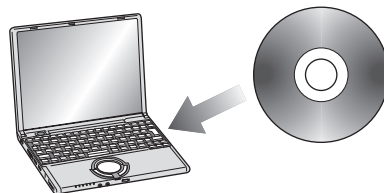


- ドライバーのインストールが完了します。

## ■SD Viewer for DSC をインストールする

1

CD-ROM を取り出し、再度入れる



- セットアップメニューが自動的に起動します。

2

【SD Viewer】 をクリックする



- パソコンの画面の指示に従ってインストールしてください。
- 再起動後、SD Viewer for DSC のインストールが完了します。

# さあ、パソコンと接続しよう

## ■接続の前に

- USB ドライバーをインストールしてください。(P6) (Windows 98 または 98SE をお使いの場合のみ)

1

デジタルカメラの電源を入れ、[再生モード]にする

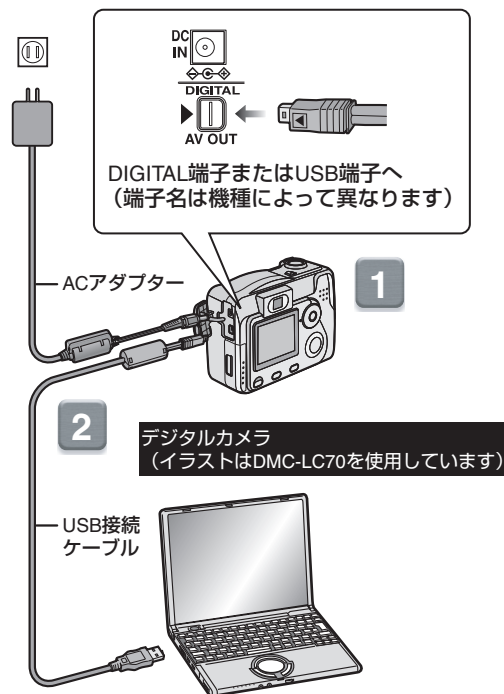
- パソコン接続時は、デジタルカメラの電源として AC アダプターまたは十分に残量のあるバッテリーや電池を使うことをおすすめします。(バッテリーや電池が消耗すると通信中のデータが破損する恐れがあります)

2

パソコンを起動させ、USB 接続ケーブル (付属) でデジタルカメラとパソコンを接続する

(自動的にパソコン接続モードになります)

- 通信中に USB 接続ケーブルを取り外さないでください。ソフトウェアが正常に動作しなくなったり、通信中のデータが破損する恐れがあります。デジタルカメラ本体の取扱説明書もお読みください。



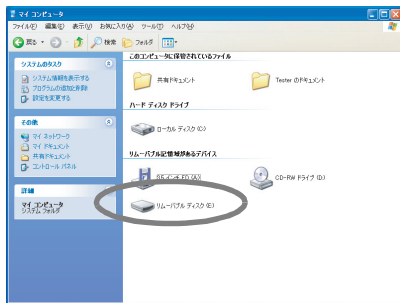


# 正しく接続できましたか？

デジタルカメラとパソコンを接続したら、正しく接続できたか確認してください。

## ■Windows の場合

パソコンのデスクトップの [マイコンピュータ] をダブルクリックし、[リムーバブルディスク] が追加されていることを確認する



- ドライブ名 (E : など) はお使いのパソコンによって異なります。
- このページ以降の Windows の説明は Windows XP の画面を使用しています。

## ■Macintosh の場合

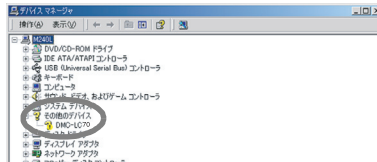
デスクトップに [名称未設定] または [NO NAME] ディスクのアイコンが表示されていることを確認する



Mac OS 9.xの例

## ■ [リムーバブルディスク] が追加されていないときは (Windows の場合)

- 1 [スタート] → ([設定] → [コントロールパネル] を選び、[システム] をダブルクリックする
- 2 ([ハードウェア] → [デバイスマネージャ] をクリックし、[その他のデバイス] が表示されているか確認する



- 3 [その他のデバイス] が表示されている場合、削除する
    - 表示されていない場合は接続を確認してください。(P8)
  - 4 画面を元に戻し、パソコンの電源を切る
  - 5 USB 接続ケーブルをパソコンから取り外す
  - 6 パソコンの電源を入れ、起動させる
  - 7 再度 USB ドライバーをインストールする (Windows 98 または 98SE をお使いの場合のみ)
  - 8 USB 接続ケーブルをパソコンに接続する
- 再度 [リムーバブルディスク] が追加されていることを確認し、追加されていないときは上記の手順を繰り返してください。

# 画像をパソコンに取り込む

CD-ROM に収録されているソフト SD Viewer for DSC を使って画像をパソコンに取り込んでみましょう。  
インストール後、初めて使用するときは [スタート] → [すべてのプログラム] または [プログラム] → [Panasonic] → [SD Viewer for DSC] から [はじめにお読みください] を選び、補足説明や最新情報を必ずお読みください。

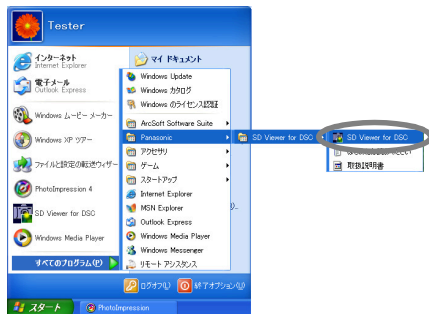
準備 : SD Viewer for DSC をインストールしておく。  
(P7)

## ■ SD Viewer for DSC を起動する

- 起動方法は以下の3種類です。

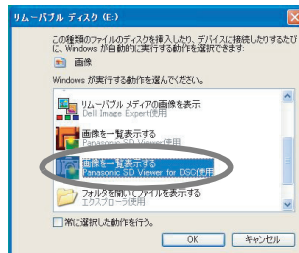
### その1

[スタート] → [すべてのプログラム] または [プログラム] → [Panasonic] → [SD Viewer for DSC] → [SD Viewer for DSC] を選ぶ



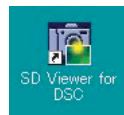
### その2 (Windows XP のみ)

接続後、下のような表示が出たら [画像を一覧表示する Panasonic SD Viewer for DSC 使用] を選び、[OK] をクリックする



### その3

パソコンのデスクトップのショートカットアイコンをダブルクリックする



## ■カードの画像を一括でパソコンに取り込む

取り込んだあとは、安心してカードの画像を削除できます。

1

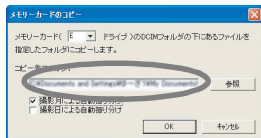
[ツール] → [メモリーカードのコピー] を選ぶ



2

取り込むフォルダーを選ぶ

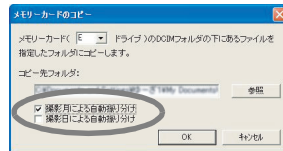
- お買い上げ時は [マイドキュメント] (My Document) の [SDViewer] になっています。変更が必要であれば [参照] をクリックしてフォルダーを選び、取り込むフォルダーを変えることができます。



3

取り込む画像の振り分けかたを選ぶ

- クリックして  にチェックを入れてください。振り分けが必要でない場合は、チェックを外してください。
- フォルダー名、ファイル名は以下ようになります。

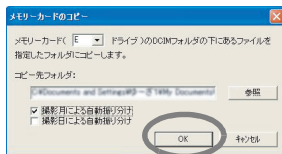


	フォルダー名	ファイル名
撮影月による自動振り分け	撮影時の年月 (6 けた)	撮影時の日時分秒 (8 けた)
撮影日による自動振り分け	撮影時の年月日 (8 けた)	撮影時の時分秒 (6 けた)

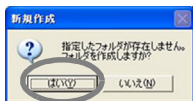
# 画像をパソコンに取り込む (つづき)

4

【OK】をクリックする



- 選んだフォルダーがないときは、フォルダーを作成するかを確認する画面が表示されます。[はい] をクリックしてください。
- [コピーが完了しました。]の画面が表示され、【OK】をクリックするとカードの画像がすべてパソコンに取り込まれます。



## ■ フォルダーを作成する

[ファイル] → [フォルダの新規作成] をクリックする

- フォルダー名は [新しいフォルダ] になります。

## ■ フォルダー名を変更する

- 1 [新しいフォルダ] をクリックし、[ファイル] → [名前の変更] をクリックする
- 2 フォルダー名を入力する

5

【ファイルエクスプローラ】で画像を確認する

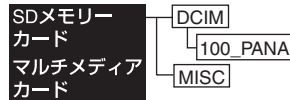


- [ファイルエクスプローラ] が表示されないときは [表示] メニューの [ファイルエクスプローラ] をクリックしてチェックを入れてください。

## ■ デジタルカメラのフォルダー構造について

デジタルカメラで撮影された静止画や動画は、カード内の右図のフォルダーに保存されています。

[100\_PANA] ([100\_PANA] ~ [999\_PANA])



## ■取り込んだ画像をパソコンの別のフォルダーに移す

例えば行事別にフォルダーを作って画像を保存すると、あとで整理しやすくなります。

1

画像を選ぶ



2

【編集】 → 【コピー】 または 【切り取り】 を選ぶ



- 【Ctrl】 キーを押しながら複数の画像を選ぶことができます。
- 元の画像は【コピー】を選ぶと残り、【切り取り】を選ぶと消えます。

# 画像をパソコンに取り込む (つづき)

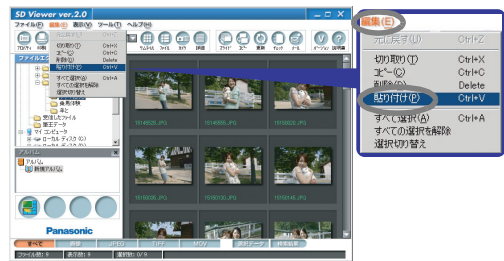
3

移すフォルダーを選ぶ



4

[編集] → [貼り付け] を選ぶ



# 画像をカードに取り込む

SD Viewer for DSC を使って、パソコンに取り込まれた画像を SD メモリーカードに戻すときは以下の方法で取り込んでください。デジタルカメラで再生できるようになります。

「取り込んだ画像をパソコンの別のフォルダーに移す」(P13) の **1** ~ **2** を行ったあと、

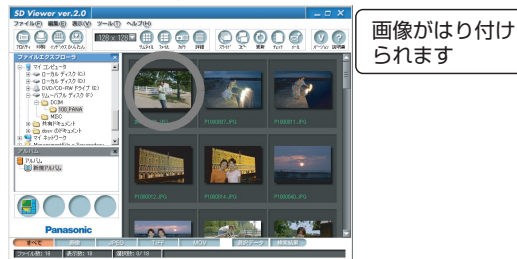
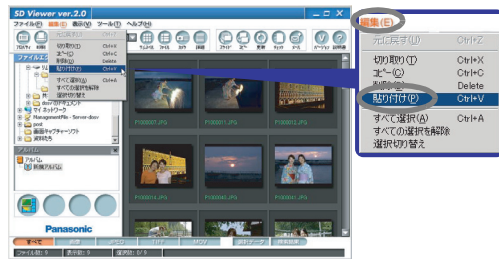
**3**

[DCIM] フォルダーの下の [○○○\_PANA] を選ぶ



**4**

[編集] → [貼り付け] を選ぶ



- ファイル名は IMGA ○○○○ .JPG のようになります。

# 画像を印刷する

準備：パソコンをプリンターに接続する。(詳しくはプリンターの取扱説明書をお読みください)

1

画像を選び、[ファイル] → [画像印刷] を選ぶ



2

日付を入れる位置を選ぶ



- 日付部分にカーソルを動かし、左クリックしたまま印刷したい位置に移動できます。
- 日付部分を右クリックして、[色設定] を選ぶと、色を変えることができます。

3

[印刷] をクリックする



- 画像と用紙の縦横比が異なるとき、上下または左右の端が切れることもあります。この場合、[トリミング] のチェックを外すと切れなくなります。また、上下または左右に余白部分ができることがあります。この場合、[トリミング] にチェックを入れると余白部分をなくすことができます。
- 赤と黒の点線枠がプリント領域です。
- 1枚の用紙に複数の画像を入れたい場合は、インデックス印刷を行ってください。(詳しくは PDF 取扱説明書をお読みください)



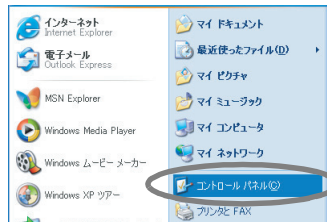
# ドライバーやソフトウェアを削除する (アンインストール)

通常はアンインストールする必要はありません。ソフトウェアの調子が悪くなったときにアンインストールし、再度インストール (P6) してください。

## その1

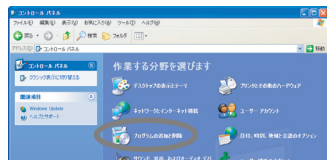
1

[スタート] → ([設定] →) [コントロールパネル] を選ぶ



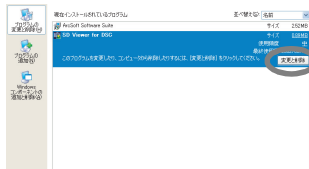
2

[プログラムの追加と削除] をダブルクリックする



3

削除したいドライバーまたはソフトウェアを選び、[変更と削除] ([変更 / 削除] または [追加と削除]) をクリックする



- さらにアンインストールしたい場合はこの手順を繰り返してください。
- USB ドライバーを削除するときは [Panasonic USB Storage Driver] を選んでください。
- OS によって、アンインストールの手順は異なる場合があります。詳しくは、お使いの OS の取扱説明書をお読みください。

## その2

CD-ROM (付属) を入れ、セットアップメニューの [SD Viewer] または [USB Driver] をクリックする

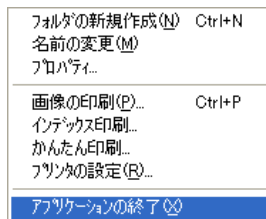
- アンインストールが自動的に始まりません。
- その2の方法で、その他の付属ソフトはアンインストールできません。

- Macintosh パソコンをお使いの場合、USB ドライバー、SD Viewer for DSC をアンインストールする必要はありません。

# 使い終わったら

## ■SD Viewer for DSC を終了する


[ファイル] → [アプリケーションの終了] を選ぶ




- SD Viewer for DSC の右上の「×」をクリックしても終了することができます。

## ■パソコンから USB 接続ケーブルを取り外す (Windows の場合)

パソコンから USB 接続ケーブルを取り外す前に以下の手順で操作すると安全に取り外すことができます。

 アイコンが表示されているとき

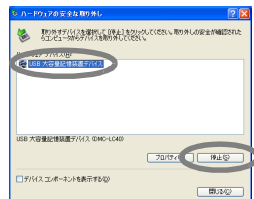
1

パソコンの画面の右下 (タスクトレイ) にある  アイコンをダブルクリックする



2

[USB 大容量記憶装置デバイス] を選び、[停止] をクリックする



3

[USB 大容量記憶装置デバイス] が選ばれていることを確認し、[OK] をクリックする



4

[OK] をクリックする (Windows XP 以外)

- 安全に USB 接続ケーブルを取り外すことができます。

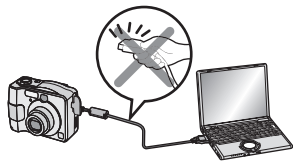
## アイコンが表示されないとき

Windows 98SE など、OS によっては安全に取り外すための

アイコンがタスクトレイに表示されません。(OS の設定によって非表示になる場合もあります)

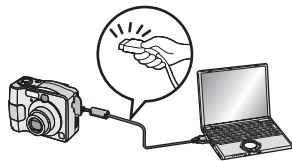
この場合は、デジタルカメラが通信中でなければ安全に取り外すことができます。通信中でないことをご確認のうえ、SD Viewer for DSC を終了してから (またはパソコンの電源を切ってから) USB 接続ケーブルを取り外してください。通信中の画面表示などについて、詳しくはデジタルカメラ本体の取扱説明書をお読みください。

取り外しできません



通信中

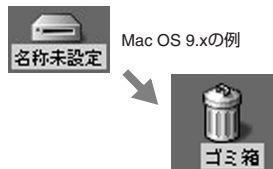
安全に取り外しできます



通信中ではない

## デジタルカメラとパソコンの接続を取り外す (Macintosh の場合)

デジタルカメラを USB 接続ケーブルで接続したときに表示される [名称未設定] または [NO NAME] ディスクのアイコンをごみ箱に捨ててから、USB 接続ケーブルを取り外してください。




# 困ったときは

当社ホームページも合わせてご覧ください。

サポート情報ホームページ URL: <http://panasonic.jp/support/>

OS 関係	
WindowsパソコンのOSがわからない。	<p>以下の方法で OS を確認してください。</p> <ol style="list-style-type: none"><li>1 [スタートメニュー] → ([設定] →) [コントロールパネル] を選ぶ</li><li>2 [システム] をダブルクリックする</li><li>3 システム (OS) を確認する</li></ol> <ul style="list-style-type: none"><li>• Windows 98 または 98SE をお使いの場合、デジタルカメラとパソコンを接続する前に USB ドライバーをインストールする必要があります。(P4)</li></ul>
SD Viewer for DSC を使って画像をパソコンに取り込むとき	
SD Viewer for DSC を起動してもパソコンに画像が表示されない。	<p>デジタルカメラのセットアップメニューで [USB モード] を、お使いのパソコンの OS に合ったモード ([PC] または [Mass Storage]) に設定してください。詳しくはデジタルカメラ本体の取扱説明書をお読みください。</p> <p>デジタルカメラにカードが入っていない場合は [対応したメモリーカードがありませんでした] というメッセージが表示されます。カードが入っていない場合でも [OK] をクリックしてください。[ファイルエクスプローラ] を使ってパソコン上の画像を表示できます。</p>
画像が撮影月 (または撮影日) フォルダーに正しく振り分けられない。	<p>Panasonic 製デジタルカメラで撮影された画像以外では、正常にフォルダーに振り分けられない場合があります。</p>

<p>Macintosh (Mac OS 9.x 以降)で画像を取り込むには？</p>	<ol style="list-style-type: none"> <li>1 デスクトップの [名称未設定] または [NO NAME] ディスクのアイコンをダブルクリックしてウィンドウを開く</li> <li>2 [DCIM] フォルダをパソコン上の別のフォルダにドラッグアンドドロップして取り込む</li> <li>3 [DCIM] フォルダ内のファイルをダブルクリックして画像を表示する</li> </ol>	
<p>Windows 95 以前や Mac OS 8.x 以前で画像を取り込むには？</p>	<p>USB 接続ケーブルを使って接続できません。パソコンにカードスロットが内蔵されている場合、PC カードアダプター (別売) を使って取り込むことができます。詳しくは PC カードアダプターの取扱説明書をお読みください。</p>	
<p><b>SD Viewer for DSC を使って画像を印刷するとき</b></p>		
<p>印刷できない。</p>	<p>プリンターは正しく設定されていますか？プリンターの取扱説明書をお読みください。</p>	
<p>上下または左右の端が切れる。</p>	<p>印刷時に [トリミング] のチェックを外してください。トリミングすると画像と用紙の縦横比が異なる場合、上下または左右の端が切れることがあります。</p>	
<p>上下または左右に余白部分ができる。</p>	<p>印刷時に [トリミング] にチェックを入れてください。トリミングしないと画像全体が印刷され、画像と用紙の縦横比が異なる場合、上下または左右に余白部分ができます。</p>	
<p>日付が印刷されない。</p>	<p>撮影時にデジタルカメラの日付が設定されていなかった画像や、Panasonic 製デジタルカメラ以外で撮影された画像などでは、日付が正常に印刷できない場合があります。</p>	
<p>日付が切れる。</p>	<p>印刷時に日付位置を印刷枠の一番端に配置した場合、プリンターによって日付が切れる場合があります。日付位置を移動させてください。(P16)</p>	
<p>日付が見つらい。</p>	<p>印刷時に日付部分を右クリックして、[色設定] を選ぶと、日付部分の色を変えることができます。(色の設定画面が表示されるので、任意の色をクリックし、[OK] をクリックします)</p>	

# 用語の解説

パソコンを使うときに最低限知っておきたいことを紹介します。パソコンの取扱説明書もお読みください。

アプリケーションソフト	ワープロ、表計算、画像編集、電子メールなど目的に応じて使用されるソフトウェアのことです。
インストール/アンインストール	ソフトウェアをパソコンに組み込み、ソフトウェアを使用できる状態にする操作のことをインストールといい、インストールしたソフトウェアを削除することをアンインストールといいます。
ドライブ/ドライバー	ファイルの書き込み/読み出しを行うパソコンの周辺機器（CD-ROM ドライブやデジタルカメラなど）のことをドライブといい、そのドライブを動作させるためのソフトウェアのことをドライバーといいます。
ファイル	文書や画像などの、ひとまとめのデータのことです。
フォルダー	ファイルをまとめて入れる場所のことです。フォルダーには、それぞれ名前を付けて分類することができます。

## クリック/ダブルクリック

クリックとはマウスのボタンを押し、離す操作のことです。マウスのボタンを続けて2回クリックする操作のことをダブルクリックといいます。

- ダブルクリックがうまくいかない場合はクリックの間隔を変えてみてください。

### クリック      ダブルクリック



## ドラッグアンドドロップ

マウスのボタンを押したままマウスを移動させ、離す操作のことです。

### ドラッグ      アンド      ドロップ (押したまま) (移動させ)      (離す)



# さらに使いこなしたい方へ

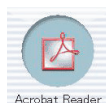
SD Viewer for DSC をさらに使いこなしたい方は、PDF 取扱説明書をお読みください。

PDF 取扱説明書をお読みになるには、Adobe Acrobat Reader4.0 以上が必要です。

Adobe Acrobat Reader4.0 以上がインストールされていない場合は、CD-ROM（付属）から Adobe Acrobat Reader5.0 をインストールしてください。

## ■ Acrobat Reader のインストール

CD-ROM（付属）を入れ、セットアップメニューで [Acrobat Reader] をクリックする

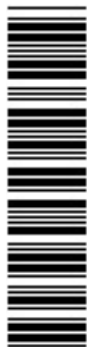


- パソコンの画面の指示に従ってインストールしてください。

## ■ PDF 取扱説明書の開きかた

SD Viewer for DSC を起動し、[ヘルプ] メニュー→ [取扱説明書の表示] を選ぶ





# ユーザーサポートについて

## Panasonic のソフトウェアに関して

USB ドライバー、SD Viewer for DSC に関するお問い合わせは、下記のお客様ご相談センターへお願いいたします。

### ナショナル・パナソニック お客様ご相談センター

365 日/受付:9:00 ~ 20:00

パナは 365 日

TEL フリーダイヤル ☎ 0120-878-365

・携帯電話・PHS でのご利用は・・・ 06-6907-1187

FAX フリーダイヤル ☎ 0120-878-236

URL <http://panasonic.jp/support>

松下電器産業株式会社

ネットワーク事業グループ

〒571-8504 大阪府門真市松生町1番15号

システム事業グループ

〒571-8503 大阪府門真市松葉町2番15号

© 2004 Matsushita Electric Industrial Co., Ltd. (松下電器産業株式会社) All Rights Reserved.

F0604Kk1015 ( 30000 Ⓚ)