

買ったから、すぐに使いたい!

VQC6995-1

かんたん操作ガイド

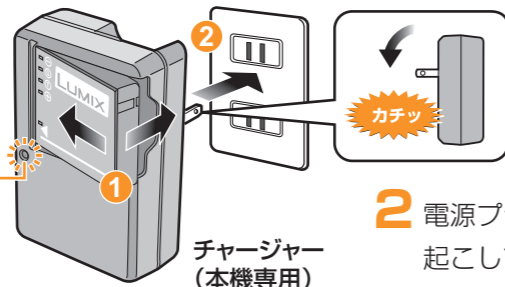
バッテリーを充電する

お買い上げ時、バッテリーは充電されていませんので、充電してからお使いください。

1 チャージャーにバッテリーを取り付ける

充電 [CHARGE] ランプ

- 緑点灯: 充電中
- 消灯: 充電完了 (約130分が満充電の目安です)



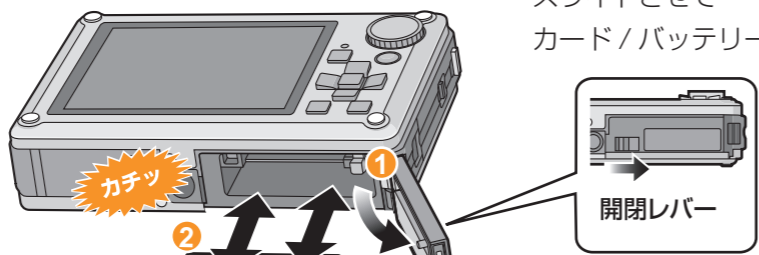
2 電源プラグをカチッと音がするまで起こして、電源コンセントへ差し込む

バッテリーとカードを入れる

浸水防止のため、カード/バッテリー扉や端子カバーに異物が付着していないか確認してください。



SDメモリーカード/
SDHCメモリーカード
(別売)



1 開閉レバーを [▶] 側にスライドさせてカード/バッテリー扉を開く

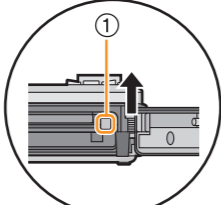
2 カードやバッテリーをカチッと音がするまで確実に押し込む

3 カード/バッテリー扉をカチッと音がするまで押しつけて閉じる

向きを確認
接続端子部
端子部には
触れないでください

バッテリーやカードを取り出す場合

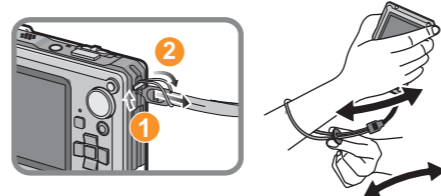
バッテリー
①のレバーを矢印の方向に引く



カード
カチッと音がするまで押し、まっすぐ引き抜く



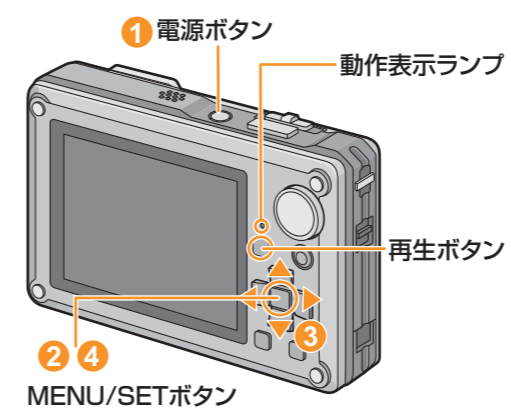
ハンドストラップを取り付ける



落下や水没を防ぐために、必ず付属のハンドストラップを取り付けてからお使いください。本機は水に沈みますので、水中での撮影時はハンドストラップに手をとってお使いください。

電源を入れ、時計を合わせる

お買い上げ時は、時計設定はされていません。電源を入れると、「時計を設定してください」が表示されます。(再生モード [▶] 時は表示されません)



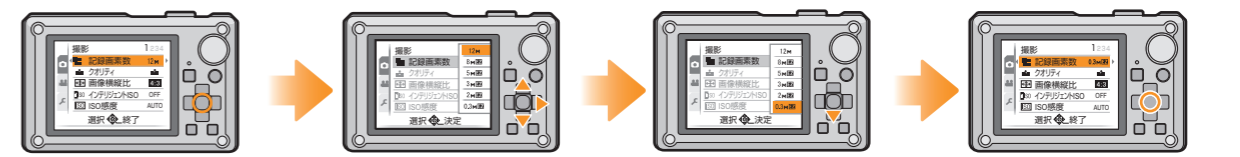
- 電源ボタンを押したままにする
電源が入ると動作表示ランプが点灯します。(約1秒後に消灯)
- [MENU/SET] ボタンを押す
- ◀/▶ で合わせたい項目 (年・月・日・時・分・表示順・時刻表示形式) を選び、▲/▼ で設定する
- [MENU/SET] ボタンを押して決定する



時計設定を変更する場合
[MENU/SET] ボタンを押してメニュー画面を表示し、◀ を押す
▼ で [🔧] アイコンを選び、▶ を押す
[時計設定] を選んで ▶ を押し、上の手順 3、4 で設定を変更する

メニューを使って設定する

※ここでは、メールに添付したり、ホームページに使うために撮影する画像のサイズを小さくする記録画素数を例に説明しています。(画面は通常撮影モード [📷] 時の表示です)



- [MENU/SET] ボタンを押してメニューを表示する
- ▲/▼ で [記録画素数] を選び、▶ を押す
- ▼ で [0.3M] を選ぶ
- [MENU/SET] ボタンを押して決定する
- [MENU/SET] ボタンをもう一度押して、メニューを終了する

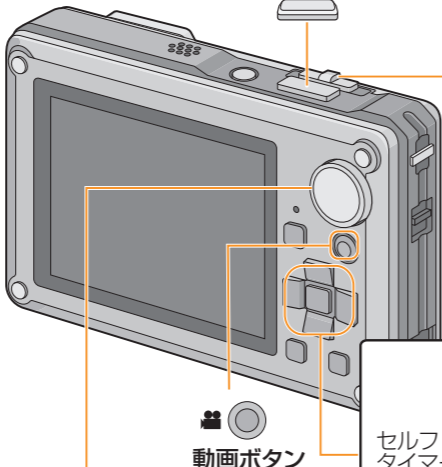
おまかせで撮る (インテリジェントオートモード)

インテリジェントオートモードとは？

被写体や撮影状況に合わせてシーンを自動で判別し、最適な設定を行います。また事前に登録した顔に近い順に優先的にピントや露出を合わせることもできます (個人認証)。カメラまかせで気軽に撮りたいときや初心者におすすめです。

シーンを自動判別

静止画撮影時	
i人物	i風景
i夜景&人物 (⚡️ 選択時のみ)	iマクロ
i夜景 (🌀 選択時のみ)	
i赤ちゃん	
動画撮影時	
i人物	i風景
iローライト	iマクロ



シャッターボタン

動画ボタン

ズームを使って大きく撮る

戻る ← 大きく撮る →

ズームレバーをスライドさせると、画面にピントの合う距離が表示されます。近くを撮影するときなどの目安にしてください。

さらに便利な使いかた


追尾AFを設定

セルフタイマー

フラッシュ

被写体をロック (▲を押して追尾AFを設定したとき) ※詳しくは、取扱説明書をお読みください。

1 モードダイヤルを [iA] に合わせる



●の部分にモードを合わせる

静止画を撮る場合

- シャッターボタンを半押し (軽く押す) して、ピントを合わせる
ピントが合うとフォーカス表示が緑点灯します
ピントが合わないときは、緑点滅します。
- シャッターボタンを全押し (さらに押し込む) して撮る
個人認証の[自動登録機能]を[ON]にした場合、撮影途中で右図のような登録画面が出ることがあります。よく撮られる方の登録をおすすめします。



動画を撮る場合

- 動画ボタンを押して撮影を開始する
動画ボタンを押したあと、すぐに離してください。押し続けると、記録開始時の数秒間、音声は録音されません。
- 再度動画ボタンを押して撮影を終了する
記録途中で内蔵メモリーまたはカードの容量がいっぱいになると、自動的に撮影が終了します。

見る (再生)



- 不要な画像を消去する
不要な画像を表示中に (消去) ボタンを押す
◀ で [はい] を選ぶ
[MENU/SET] ボタンを押して決定する

画像は一度消去すると元に戻すことができませんので、お気をつけください。

本機の [プリント設定] または [文字焼き込み] を設定して日付をプリントすることもできます。詳しくは、取扱説明書をお読みください。

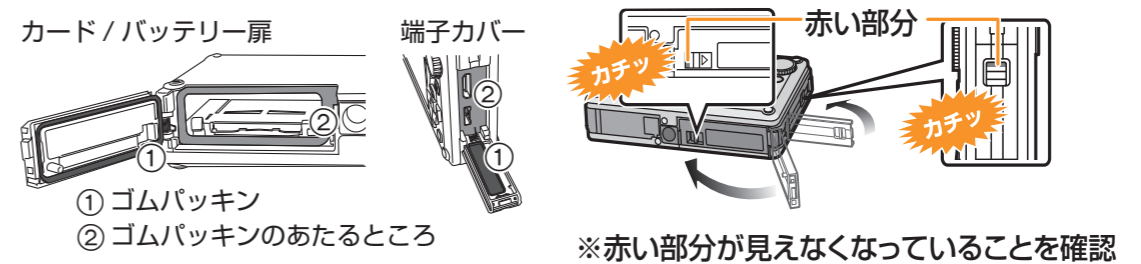
本機の防水性能について

本機には防水性能があります。次の事項に気をつけてお使いください。詳しくは、取扱説明書をお読みください。

カード/バッテリー扉や端子カバーを確認する

ゴムパッキン ① やゴムパッキンのあたるところ ② に異物や液体が付着している場合は、付属のブラシや柔らかい乾いた布で取り除いてください。

異物がないことを確認したあと、カード/バッテリー扉や端子カバーを **カチッと音がするまで** しっかり押し込んで閉じてください。



使用後のお手入れ

水中でのご使用後は、浅い容器にためた真水の中で 10 分以内でつけ置きしたあと、柔らかい乾いた布でふき取ってください。



本機を落下させないでください。防水性能が損なわれる恐れがありますので、お気をつけください。