

Panasonic®

取扱説明書 デジタルカメラ用

パソコン接続編



本書では、本機とパソコンの接続、付属ソフトの操作方法を説明しています。

デジタルカメラの「取扱説明書」、「付属ソフトについてのお知らせ」もあわせてお読みください。



QuickTime および QuickTime ロゴは、ライセンスに基づいて使用される Apple Inc. の商標または登録商標です。

VQT2K35



はじめに



準備



PHOTOstudio を使う

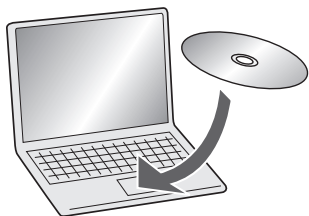


その他・Q & A

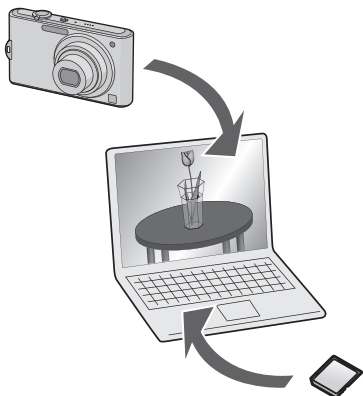
パソコンと接続して、楽しさ広がる

付属の CD-ROM に入っている「PHOTOfunSTUDIO」を使うと、パソコンに画像を取り込んだり、印刷、メールで送るなどが簡単にできます。「PHOTOfunSTUDIO」を使ってデジタルカメラをより楽しく使いましょう。

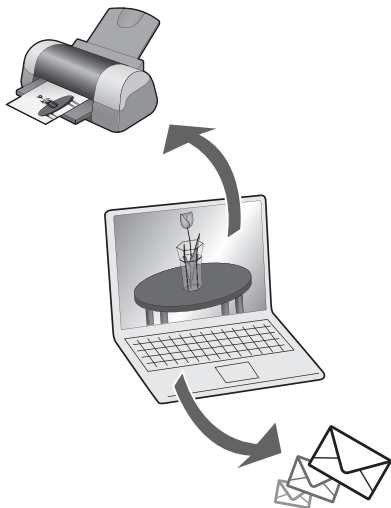
1. PHOTOfunSTUDIOをインストールする



2. 撮影した画像をパソコンに取り込む



3. 取り込んだ画像を印刷したり、メールに添付する



もくじ

パソコンと接続して、楽しさ広がる	2
------------------------	---

はじめに

はじめにお読みください	4
知っておきたい用語	4
どのパソコンでも使えるの?	5

準備

ソフトウェアをインストールする (おまかせ)	6
おまかせインストール	6
ソフトウェアをインストールする (選んで)	8
PHOTOfunSTUDIO をインストールする	8
さあ、接続しよう	10

PHOTOfunSTUDIO を使う

パソコンに取り込む	11
画像を見る	13
印刷する	15
メールで送る	17
パソコンの画像をデジタルカメラで見る	19
その他の機能	20
取扱説明書を読む	20

その他・Q&A

カメラをパソコンから取り外すには?	21
PHOTOfunSTUDIO を使わずに取り込むには?	22
Macintosh をお使いの方は?	24
PHOTOfunSTUDIO を削除するには? (アンインストール)	25
画像を取り込めないときは?	26
困ったときは (Q&A)	27
動作環境	29
ユーザーサポートについて	裏表紙





はじめにお読みください

- ご使用のパソコンの使用環境などにより、本書の説明内容・画面と実際の内容・画面が一致しないことがあります。あらかじめご了承ください。
- 本書の内容に関しましては、事前に予告なしに変更することがあります。
- 本書の内容の一部またはすべてを無断転載することを禁止します。
- Microsoft Corporation のガイドラインに従って画面写真を使用しています。
- 本書でのWindows の操作説明は、Windows XPでの手順および画面を使用しております。
- 本書ではSDXC メモリーカード、SDHC メモリーカード、SD メモリーカード（内蔵メモリーも含めて）を「カード」と記載しています。
- 本書で使用するイラストはイメージです。

知っておきたい用語

- パソコンを使うときに最低限知っておきたい用語を以下に紹介します。パソコンの説明書もお読みください。

用語	解説
アプリケーションソフト	ワープロ、表計算、画像編集、電子メールなど目的に応じて使用されるソフトウェアのことです。
インストール/ アンインストール	ソフトウェアをパソコンに組み込み、ソフトウェアを使用できる状態にする操作のことをインストールといい、インストールしたソフトウェアを削除することをアンインストールといいます。
ドライブ/ドライバー	ファイルの書き込み/読み出しを行うパソコンの周辺機器（CD-ROM ドライブやデジタルカメラなど）のことをドライブといい、そのドライブなどを動作させるためのソフトウェアのことをドライバーといいます。
ファイル	文書や画像などのデータのことです。
フォルダー	ファイルをまとめて入れる場所のことです。
クリック/ ダブルクリック	クリックとはマウスボタンを押し、離す操作のことです。 マウスのボタンを続けて2回クリックする操作のことをダブルクリックといいます。 ●本書では左クリックを基本にして説明しています。 ●ダブルクリックがうまくいかない場合は、クリックの間隔を変えてみてください。  
OS	Windows や Mac などのパソコンの基本操作をつかさどるソフトウェア（オペレーティングシステム）です。



どのパソコンでも使えるの？

USB 接続すると、デジタルカメラの画像をパソコンに取り込むことができます。PHOTOfunSTUDIO を使うとさらに簡単にパソコンに保存することができます。

■ Windows

- OS を確認するには、[スタート] → ([設定] →) [コントロールパネル] (→ [パフォーマンスとメンテナンス]) を選んでください。その中にある [システム] を (ダブル) クリックすると OS を確認できます。

	98SE 以前	Me	2000	XP	Vista	7
PHOTOfunSTUDIO は使える？	使えません			使えます※ 1		
USB 接続ケーブルを 使ってデジタルカメラ の画像をパソコンに取り 込める？	※ 2	取り込めます				
どのページを見ればい いの？	P27	P10、22		P6 ~		

※ 1 Internet Explorer 6.0 以上がインストールされている必要があります。

※ 2 USB 接続はできませんが、SD メモリーカードリーダー / ライターが利用できれば取り込めます。

■ Macintosh

	OS 8.x 以前	OS 9	OS X
PHOTOfunSTUDIO は使える？	使えません		
USB 接続ケーブルを 使ってデジタルカメラ の画像をパソコンに取り 込める？	※ 3	取り込めます (OS 9.2.2)	取り込めます (OS X [10.1 ~ 10.6])
どのページを見ればい いの？	P27	P24	

※ 3 USB 接続はできませんが、SD メモリーカードリーダー / ライターが利用できれば取り込めます。

SDXC メモリーカードにパソコンが対応していない場合、フォーマットを促すメッセージが表示されることがあります。(撮影した画像が消去されますので、フォーマットしないでください)

カードを認識しない場合は、下記のサポートサイトをご覧ください。

http://panasonic.jp/support/sd_w/

ソフトウェアをインストールする（おまかせ）

おまかせインストール

- 2 回目以降の接続のときには、インストールする必要はありません。
- CD-ROMを入れる前に、他の起動中のアプリケーションソフトをすべて終了してください。

セットアップメニューが自動的に起動しない場合は？

- パソコンのデスクトップの[マイコンピュータ]をダブルクリックし、[VFF○○○○]（○○○○の品番は機種によって異なります）をダブルクリックする、または開いて [InstMenu.exe] をダブルクリックしてください。

1. CD-ROM を入れる

- セットアップメニューが起動します。

Windows Vista/7をお使いの場合、次のような画面が表示されたら…



自動再生画面で [InstMenu.exe] をクリックする。



ユーザーアカウント制御画面で[許可] (Windows Vista の場合) または、[はい] (Windows 7 の場合) をクリックする。
(例：Windows Vista の画面)

2. [おまかせインストール] をクリックする



- 必要なソフトウェアがすべてインストールされます。
- お使いのパソコンに対応したソフトウェアのみが表示されます。
 - ・PHOTOfunSTUDIO (P8)
(WindowsXP/Vista/7のみ) など
- 付属のソフトウェアはお買い上げの機種によって異なります。
詳しくは別冊「付属ソフトについてのお知らせ」をお読みください。

3. 画面のメッセージに従ってインストールを進める



- 各ソフトウェアが順番にインストールされます。
- すべてのソフトウェアをインストールする必要がないときは、選んでインストールの各ソフトウェアをクリックし、ひとつずつインストールしてください。



準備

ソフトウェアをインストールする（選んで）

PHOTOfunSTUDIO をインストールする

- 2 回目以降の接続のときには、インストールする必要はありません。
- CD-ROMを入れる前に、他の起動中のアプリケーションソフトをすべて終了してください。

1. CD-ROM を入れる

- セットアップメニューが起動します。

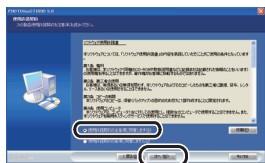
2. [PHOTOfunSTUDIO] をクリックする



3. [次へ] をクリックする



4. 使用許諾契約をよく読んで、同意される場合は、[使用許諾契約の全条項に同意します] を選び、[次へ] をクリックする



- 同意されない場合はインストールされません。
- 画面のメッセージに従ってインストールを続けてください。

5. [完了] をクリックする

- インストール完了後、パソコンを再起動してください。



- インストール後、最初に使用する前に、
[スタート] → [すべてのプログラム]
→ [Panasonic] →
[PHOTOfunSTUDIO 5.0] から
[はじめにお読みください] を選び、補
足説明を必ずお読みください。
- Internet Explorer 6.0以上がインス
トールされている必要があります。
- PHOTOfunSTUDIOは以下のフォル
ダーにインストールされます。

C:¥Program Files¥ Panasonic¥ PHOTOfunSTUDIO 5.0

- インストール後、フォルダーを移動さ
せないでください。
- フォルダーを変更したい場合は、アン
インストール後、再インストールして
ください。

**セットアップメニューが自動的に起動
しない場合は P6 をお読みください。**

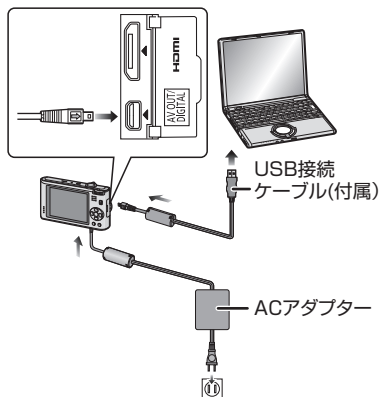
**PHOTOfunSTUDIO をインストール
できない場合は？**

- 制限付きユーザーでログインされて
いるとインストールできません。管
理者ユーザーでログインしてから再
度インストールしてください。詳しく
はパソコンの説明書をお読みくだ
さい。



さあ、接続しよう

- Windows Me/2000 をお使いの場合、PHOTOfunSTUDIO を使うことはできませんが、USB 接続ケーブルを接続してパソコンに画像を取り込むことができます。(P22)
- パソコンにSDXC/SDHC/SD メモリーカードスロットがある場合、カードをスロットに挿入すると PHOTOfunSTUDIO を使って画像を取り込むことができます。



- イラストは接続例です。
- ACアダプターは、機種によって別売の場合があります。(別売の DC カプラーが必要な場合もあります)

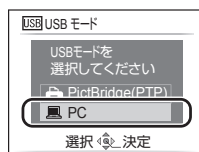
デジタルカメラ側の準備

接続時は、パソコン、デジタルカメラともに十分に残量のあるバッテリーもしくは AC アダプターをお使いください。データ転送中にバッテリー残量がなくなるとデータを破損する恐れがあります。

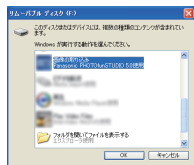
- AC アダプターを使用する場合、AC アダプターと接続する。
- デジタルカメラの電源を入れる。
- デジタルカメラは、パソコンとの接続設定にしてください。(詳しくはデジタルカメラの取扱説明書をお読みください)

1. デジタルカメラとパソコンをつなぐ

2. (デジタルカメラに下の画面が表示された場合)
[PC] を選んで [MENU/SET] ボタンを押す



- PHOTOfunSTUDIOの設定を自動起動に設定している場合は、PHOTOfunSTUDIOが起動して画像取り込みパネルが自動的に開きます。下の選択画面が表示されたときは、[キャンセル] をクリックしてください。
- PHOTOfunSTUDIOの設定を自動起動に設定していない場合に、下の選択画面が表示されたときは、[PHOTOfunSTUDIO 5.0] を選んで [OK] をクリックしてください。

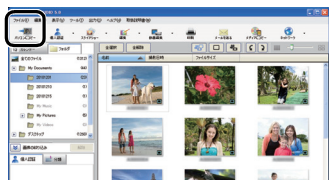


- デジタルカメラのデータ転送中に、デジタルカメラを操作したり、USB 接続ケーブルを抜かないでください。ソフトウェアが正常に動かなくなったり、転送中のデータが破損する恐れがあります。
- 端子の形状または接続時に表示される画面はデジタルカメラにより異なります。詳しくはデジタルカメラの取扱説明書をお読みください。

パソコンに取り込む

- 一度 PHOTOfunSTUDIO を終了した場合、すでに取り込んだ画像を見る場合、デスクトップ上の [PHOTOfunSTUDIO 5.0] ショートカットアイコンをダブルクリックして起動してください。
- デジタルカメラとパソコンを接続しておいてください。

1. [] をクリックする



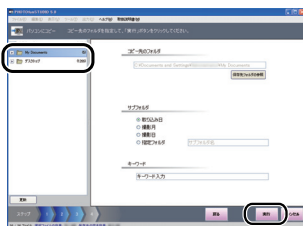
画像取り込みパネルが開きます。
(デジタルカメラを接続した場合は自動で表示されます)

2. コピー元のドライブを選択し、 [次へ] をクリックする

3. 画像を選んでマークをつける
(画像左上のボックスをクリックし、 にした状態にする)
- 画像のサムネイルを右クリックし、**[プロパティ]** を選ぶと画像情報を確認することができます。

4. [次へ] をクリックする

5. 取り込み先のフォルダーを確認し、 [実行] をクリックする



- 初期設定での各フォルダーの場所
(Windows が C ドライブにインストールされているとき)

Windows Vista/7 の場合

- ドキュメント
C:¥Users¥ユーザー名¥Documents
- ピクチャ
C:¥Users¥ユーザー名¥Pictures
- デスクトップ
C:¥Users¥ユーザー名¥Desktop

Windows XP の場合

- マイドキュメント
C:¥Documents and Settings¥ユーザー名¥My Documents
- デスクトップ
C:¥Documents and Settings¥ユーザー名¥デスクトップ



準備



PHOTOfunSTUDIO を使う

6. [はい]をクリックする

- 選択したフォルダーに画像がコピーされます。



- 画像の取り込み先を変更したい場合は、手順 5 で [保存先フォルダの参照] をクリックして取り込み先に設定するフォルダーを選んでください。
- 取り込み先フォルダーの中に、条件別のサブフォルダーを作って画像を振り分けることができます。
詳しくは、PHOTOfunSTUDIO 取扱説明書 (PDF ファイル) をご覧ください。

取り込み中に [キャンセル] をクリックしたときは？

- 取り込みが中止され、取り込まれたところまでの一覧が表示されます。

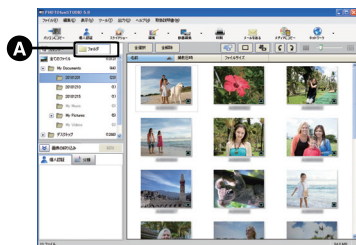
画像を見る

デジタルカメラから取り込んだ画像を表示してみましょう。

- 一度 PHOTOfunSTUDIO を終了した場合や、すでに取り込んだ画像を見る場合、デスクトップ上の [PHOTOfunSTUDIO 5.0] ショートカットアイコンをダブルクリックして起動してください。

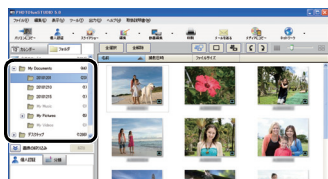
1. フォルダビュー **A** で【フォルダ】タブをクリックして【フォルダ】ウィンドウを開く

(画像を取り込むと自動で表示されます)



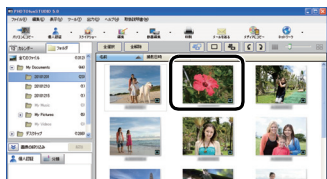
- フォルダビューで【カレンダー】をクリックすると、年・月・日のカレンダー表示に切り替わります。

2. 取り込んだ画像が保存されているフォルダをクリックする



- 取り込んだ画像が一覧表示されます。
- サムネイル画像上に [] (動画) など画像の情報が表示されます。

3. 画像を選んでダブルクリックする

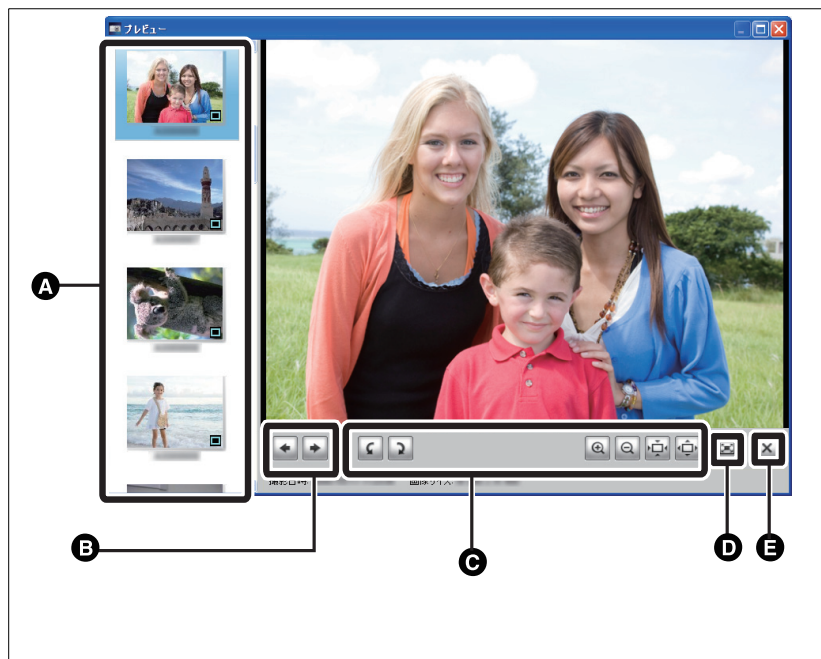


4. 【プレビュー】を表示する(次ページ)



- 動画の再生時、お使いのパソコンの性能によっては、画像や音声が途切れることがあります。

プレビュー



A サムネイル

画像を縮小画像（サムネイル）で一覧表示します。

B 画像を送る / 戻す

C 画像の回転 / 拡大 / 縮小

D 全画面表示

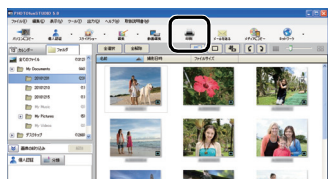
E プレビュー終了

印刷する

- Windows のプリンター設定がお済みでない場合、本機能は使用できません。

1. フォルダビューから、印刷したい画像が入っているフォルダを選ぶ (P13)

2. [] をクリックする

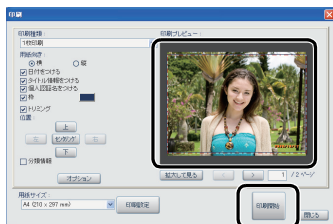


- 印刷できる画像は、BMP形式、JPEG形式、TIFF形式です。(Windows Vista/7の場合のみRAW形式(拡張子 .RW2)の画像も印刷できますが、印刷処理には時間がかかり、データによっては処理できないこともあります)
- 一度に印刷できる画像は最大で1000枚までです。

3. 画像を選んでマークをつける (画像左上のボックスをクリックし、にした状態にする)

4. [実行] をクリックする

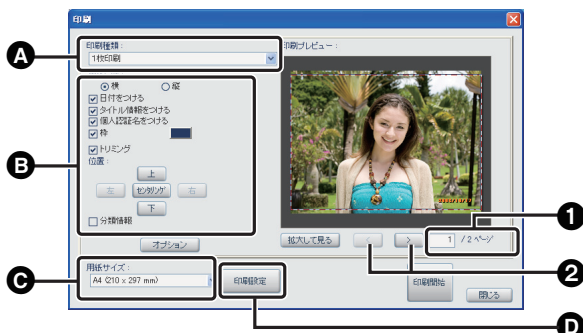
5. 印刷の設定(次ページ)をし、[印刷開始] をクリックする



- 印刷プレビューで印刷画像を確認してください。(赤い点線枠内が印刷領域です)
- 印刷をやめるには [閉じる] をクリックしてください。
- 印刷中に印刷を中断するには [キャンセル] をクリックしてください。



印刷設定



A 印刷種類

各画像は用紙サイズに合わせて自動的に拡大／縮小（[かんたん印刷] 以外）および回転して配置されます。

B レイアウト

画像の向きや、画像ファイルに記録されている日付／タイトルの印刷あり、なしなどを設定します。

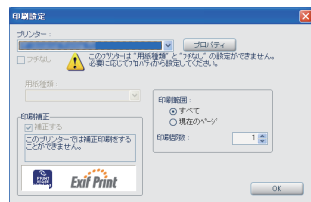
- 表示される項目は異なる場合があります。

C 用紙サイズ

印刷に使用する用紙サイズを設定します。

- ②をクリックすると前後のページを、①にページ数を入力して[Enter]キーを押すと入力したページを表示することができます。

D 印刷設定



[プリンター]

使用するプリンターを設定します。

[フチなし]

フチあり、フチなしを設定します。

[用紙種類]

印刷に使用する用紙の種類を設定します。

[印刷補正]

プリンターの印刷補正機能を有効にします。

[印刷範囲]

印刷するページを設定します。

[印刷部数]

1ページあたりの印刷枚数を設定します。

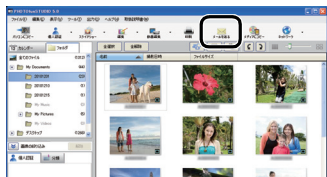
メールで送る

取り込んだ画像を電子メールに添付することができます。メールに最適なサイズに自動変換して添付するか、指定した方法で変換して添付することができます。

- Windows® メール、Microsoft® Outlook® および Microsoft® Outlook Express 以外のメールソフトでは、本機能を使っでのメール添付は正しくできない場合があります。

1. フォルダビューから、メールに添付したい画像が入っているフォルダを選ぶ (P13)

2. [] をクリックする

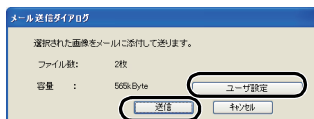


- メールに添付できる画像は、BMP 形式、JPEG 形式、TIFF 形式、MOV 形式です。
- 同時に添付できる画像は最大で20枚までです。

3. 画像を選んでマークをつける (画像左上のボックスをクリックし、 にした状態にする)

4. [実行] をクリックする

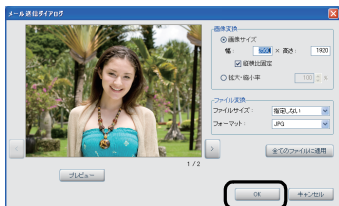
5. 画像の変換内容を確認し、そのまま添付する場合は [送信]、設定を変更する場合は [ユーザ設定] をクリックする



- [送信] : 手順 7 へ進んでください。
[ユーザ設定] : 手順 6 へ進んでください。

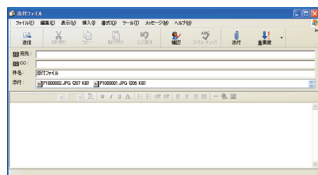


6. 画像サイズ、ファイルサイズを適切なサイズに設定し、[OK] をクリックする




- メールのトータルサイズ（本文および添付画像のファイルサイズ総計）は1MBに収まるようにすることをおすすめします。
- ※MOVファイルの画像サイズやファイル形式は変更できません。（ボタンはグレー表示となります）

7. メールソフトが起動し、画像が添付された状態でメッセージボックスが開くので、必要な入力を行う



- 宛先や件名、本文を入力し、通常のメールと同じように入力できます。

 -----
メール添付できないときは？
メールソフトの設定を行う必要があります。PHOTOfunSTUDIO を終了してから、下記の設定を行ってください。

1. 設定したいメールソフトを起動する

- はじめて起動した場合は、メールアドレスなどの設定を行ってください。

2. [標準のメールアプリケーションに設定しますか?] というメッセージが表示されたときは【はい】を選択する

- メッセージが表示されない場合は、メールソフトの説明書をご覧になり、メールソフトを標準のアプリケーションに設定してください。

例：[スタート] → [コントロールパネル] を選び、[インターネットオプション] を開く。

[プログラム] タブを開き、[電子メール] でご利用のメールソフトを選び、[OK] をクリックする。

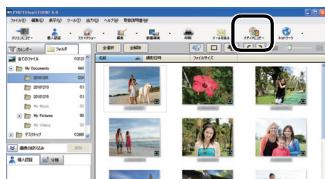
- ご利用のメールソフトによってはメッセージの内容は異なります。
- メールソフトの説明書もお読みください。

パソコンの画像をデジタルカメラで見る

- パソコンの画像をカードに書き出し、デジタルカメラで再生できるようにします。
- デジタルカメラとパソコンを接続しておいてください。

1. フォルダビューから、デジタルカメラに書き出したい画像が入っているフォルダを選ぶ (P13)

2. [CD/DVD] をクリックする



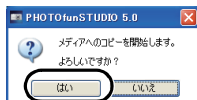
3. [写真] または [Motion JPEG 動画] を選んで [次へ] をクリックする

4. コピー先のドライブを選び、[次へ] をクリックする

5. 画像を選んでマークをつける (画像左上のボックスをクリックし、 にした状態にする)

6. [実行] をクリックする

7. [はい] をクリックする



画像がカードにコピーされます。

- デジタルカメラで再生できる形で保存されます。
- 選択できる画像は、BMP 形式、JPEG 形式、TIFF 形式、MOV 形式、RAW 形式です。
- RAW データは、データ形式に対応したデジタルカメラのみで再生できます。



- 十分に空き容量のあるカードをお使いください。容量が足りない場合、画像のコピーは途中までとなります。
- パソコンで編集した画像や他機で撮影された画像は粗く表示されることがあります。



その他の機能

PHOTOfunSTUDIO には、取り込んだ画像を日付やキーワードで分類したり、加工、画像補正、パノラマ合成といった編集機能があります。

【分類】

取り込んだ画像を特定の条件で分類し、グループ化することができます。分類した結果はフォルダビューの【分類】に登録され、簡単に一覧参照できます。

【個人認証】

あらかじめ登録した顔画像をもとに、画像を顔別に自動分類できます。

※ただし、当社製の個人認証機能付きデジタルカメラ（LUMIX）で顔分類した画像は、Exif 情報に記載された分類情報をもとに、画像の取り込み時に自動分類されます。（デジタルカメラで設定した顔画像は自動登録されません）

【加工】

取り込んだ画像や整理した画像のファイルサイズの変更、撮影日時情報の修正などの加工をすることができます。

【画像補正】

画像の明るさや色合いなどを調整したり、ぼかしやシャープなどの効果をつけたりすることができます。

【パノラマ合成】

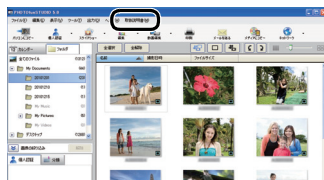
複数の画像をつなぎ合わせて、1枚のパノラマ写真を作成することができます。

取扱説明書を読む

詳しい説明は、PHOTOfunSTUDIO 取扱説明書（PDF ファイル）をご覧ください。

取扱説明書の開きかた

【取扱説明書(M)】をクリックする




- 取扱説明書を見るためには、Adobe Acrobat Reader 5.0 以降、または Adobe Reader 7.0 以降が必要です。

お使いのパソコンに Adobe Reader が標準で搭載されていない場合は、下記のサイトからダウンロードしてインストールしてください。

<http://get.adobe.com/reader/otherversions>

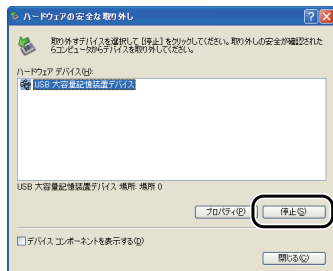
カメラをパソコンから取り外すには？

1. パソコン画面の右下（タスクトレイ）に表示されている  アイコンをダブルクリックする

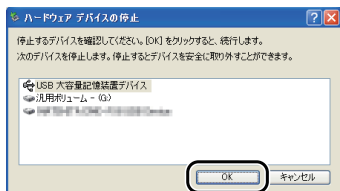


ハードウェアの取り外しメッセージが表示されます。

2. [USB大容量記憶装置デバイス]を選び、[停止]をクリックする



3. [USB大容量記憶装置デバイス]が選ばれていることを確認し、[OK]をクリックする



4. [閉じる]をクリックする

- 安全にUSB接続ケーブルを取り外すことができます。

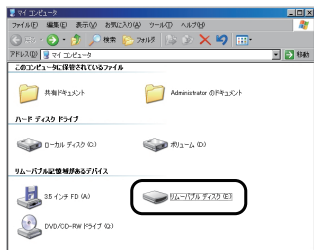


PHOTOfunSTUDIO を使わずに取り込むには？

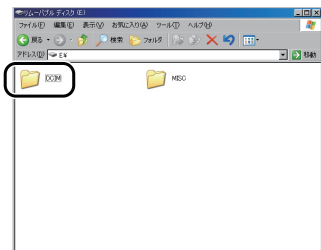
- Windows Me/2000 をお使いの場合、PHOTOfunSTUDIO を使うことはできませんが、USB 接続ケーブルを接続してパソコンに画像を取り込むことができます。

1. デジタルカメラとパソコンを USB 接続ケーブルで接続する (P10)

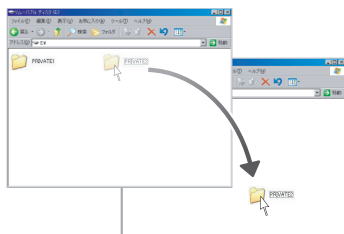
2. [マイコンピュータ]にある[リムーバブルディスク]をダブルクリックする



3. [DCIM] フォルダをダブルクリックする



4. 取り込みたい画像の入っているフォルダーやファイルをパソコン上の別のフォルダーにドラッグアンドドロップする

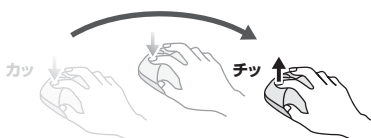




ドラッグアンドドロップとは？

マウスのボタンを押したままマウスを移動させ、離す操作のことです。

ドラッグ アンド ドロップ (押したまま) (移動させ) (離す)



安全にUSB接続ケーブルを取り外すには？

- 21 ページをお読みください。

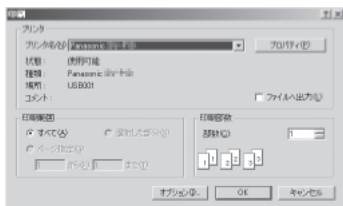
動画を見るには？

- QuickTimeがお使いのパソコンにインストールされている必要があります。
- 動画の再生時、お使いのパソコンの性能によっては、画像や音声途切れることがあります。

取り込んだ画像を印刷する

印刷したい画像をダブルクリックして開き、お使いのプリンターで設定して印刷してください。

※詳しくは、プリンターの取扱説明書をお読みください。



Macintosh をお使いの方は？

- Mac OS 9/OS X をお使いの場合、PHOTOfunSTUDIO を使うことができませんが、USB 接続ケーブルを接続してパソコンに画像を取り込むことはできません。
- Mac OS 8.x 以前をお使いの方は、27 ページをお読みください。

1. デジタルカメラとパソコンを USB 接続ケーブルで接続する (P10)

2. デスクトップに表示される [NO_NAME] または [名称未設定] をダブルクリックする



3. [DCIM] フォルダをダブルクリックする



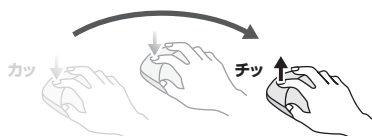
4. 取り込みたい画像の入っているフォルダーやファイルをパソコン上の別のフォルダーにドラッグアンドドロップする



ドラッグアンドドロップとは？

マウスのボタンを押したままマウスを移動させ、離す操作のことです。

ドラッグ アンド ドロップ (押したまま) (移動させ) (離す)



デジタルカメラが正しく接続されているか確認するには？

デスクトップに [NO_NAME] または [名称未設定] ディスクのアイコンが表示されていることを確認する。



安全にUSB接続ケーブルを取り外すには？

デスクトップに表示されている [NO_NAME] または [名称未設定] を [ゴミ箱] に捨ててから、USB 接続ケーブルを取り外してください。



PHOTOfunSTUDIO を削除するには？ (アンインストール)

- 通常はアンインストールする必要はありません。

1. [スタート]→([設定]→)[コントロールパネル]を選ぶ



2. [プログラムの追加と削除]をダブルクリックする



3. 削除したいソフトウェアを選び、[変更と削除]をクリックする



- さらにアンインストールを続けたい場合は、この手順を繰り返してください。
- PHOTOfunSTUDIO を削除するときには、[PHOTOfunSTUDIO 5.0] を選んでください。
- パソコンによって、アンインストールの手順が異なる場合があります。詳しくは、お使いのパソコンの説明書をお読みください。



画像を取り込めないときは？

- USB 接続ケーブルを接続しても画像が取り込めないときは、下記をご確認ください。

■ はじめにご確認ください

1 台のパソコンに 2 つ以上の USB 端子がある場合、別の USB 端子に接続し直してみてください。

- パソコンのキーボードに付いている USB 端子にデジタルカメラを接続した場合、正常に動作しないことがあります。
- USB ハブ、USB 延長ケーブルで接続した場合は、動作を保証いたしません。

デジタルカメラにカードが入っていますか？

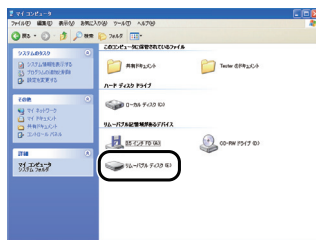
または撮影した画像がありますか？

すでに画像が取り込まれていませんか？

- 同じ画像を取り込むことはできません。

■ 確認しても画像を取り込めない

[マイコンピュータ]に[リムーバブルディスク]が追加されていることを確認してください。



- ドライブ名 (E: など) は、お使いのパソコンによって異なります。

リムーバブルディスクが追加されていないときは、以下の操作を行ってください。

- ① [スタート]→([設定]→)[コントロールパネル]を選び、[システム]をダブルクリックする
- ② ([ハードウェア]→)[デバイスマネージャ]をクリックし、[その他のデバイス]が表示されているか確認する
- ③ [その他のデバイス]が表示されている場合は削除する
 - 表示されていない場合は、接続を確認してください。(P10)
- ④ 画面を元に戻し、パソコンの電源を切る
- ⑤ USB 接続ケーブルをパソコンから取り外す
- ⑥ パソコンの電源を入れ、起動させる
- ⑦ USB 接続ケーブルをパソコンに接続する
 - 再度[リムーバブルディスク]が追加されていることを確認し、追加されていないときは上記の手順を繰り返してください。

困ったときは (Q&A)

当社ホームページもあわせてご覧ください。
<http://panasonic.jp/support/software/>

接続 / 取り込みについて

Q (質問)	A (回答)
Windows 98SE 以前 や Mac OS 8.x 以前で 画像を取り込む方法 は？	SD メモリーカードの場合 <ul style="list-style-type: none">● SD メモリーカードリーダー / ライターを利用して取り込んでください。● パソコンに PC カードスロットがある場合は、SD メモリーカード用 PC カードアダプター(別売)を使って取り込むこともできます。 内蔵メモリーの場合 (内蔵メモリーが付いているデジタルカメラのみ) <ul style="list-style-type: none">● 内蔵メモリーに入っている画像を SD メモリーカードにコピーして、上記方法で取り込んでください。コピーについて、詳しくはデジタルカメラの取扱説明書をお読みください。
デジタルカメラの内蔵メモリーから画像を取り込めない。	デジタルカメラからカードを取り出してからパソコンと接続し直してください。

印刷について

Q (質問)	A (回答)
印刷できない。	プリンターは正しく設定されていますか？プリンターの説明書をお読みください。
上下または左右の端が切れる。	印刷時に [トリミング] のチェックを外してください。トリミングすると画像と用紙の横縦比が異なる場合、画像の端が切れて印刷されます。
上下または左右に余白部分ができる。	印刷時に [トリミング] にチェックを入れてください。トリミングしないと画像全体が印刷され、画像と用紙の横縦比が異なる場合、上下または左右に余白部分ができます。
日付が二重に印刷される。	画像に日付が焼き込まれています。印刷時に [日付をつける] のチェックを外してください。



印刷について (つづき)

日付が印刷されない。	撮影時にデジタルカメラ側で時計が設定されていなかった画像や、Panasonic 製デジタルカメラ以外で撮影された画像などでは、日付が正常に印刷できない場合があります。
------------	---

その他

Q (質問)	A (回答)
フォルダー名やファイル名を変更するには？	<p>パソコン上でフォルダー名やファイル名を変更することができます。</p> <ul style="list-style-type: none"> ● フォルダーやファイルが保存されている場所は、フォルダビューで確認できます。(P13)
PHOTOfunSTUDIO 3.1 以前のバージョンを使って保存した動画を消去しても、動画と同じ写真が残っている。	<p>デジタルカメラでMOV動画を撮影すると、動画(MOVファイル)と写真(JPEGファイル)が記録されます。PHOTOfunSTUDIO 3.1以前のバージョンでコピーした動画には、同名の写真(連携ファイル)がコピーされていますので、両方消去したいときは、それぞれの画像を選んで消去してください。</p>
CD-RまたはDVD-Rに画像データを保存するには？	<p>Windows XP/Vista/7をお使いの場合、画像データをディスクに書き出すことができます。</p> <ul style="list-style-type: none"> ● ただし、PHOTOfunSTUDIOのCD-R/DVD-R書き込み機能を使うには、Windows標準の書き込みウィザードに対応したCD/DVDドライブが必要です。お使いのCD/DVDドライブの[プロパティ]に[書き込み]タブが表示されない場合は、書き込みウィザードに対応していないドライブですので、ご使用になれません。 また、Windows XPの場合は、CD書き込みにのみ対応しています。 それ以外のOSでは専用のソフトと機器が必要です。 ● データの書き出しについて、詳しくはPHOTOfunSTUDIO取扱説明書(PDFファイル)をご覧ください。

動作環境

■ USB 接続ができる環境

対応 OS	プリインストールされた各日本語版 Microsoft® Windows® Millennium Edition Microsoft® Windows® 2000 Professional Microsoft® Windows® XP Home Edition Microsoft® Windows® XP Professional Microsoft® Windows Vista® Home Basic Microsoft® Windows Vista® Home Premium Microsoft® Windows Vista® Business Microsoft® Windows Vista® Ultimate Microsoft® Windows® 7 Starter Microsoft® Windows® 7 Home Basic Microsoft® Windows® 7 Home Premium Microsoft® Windows® 7 Professional Microsoft® Windows® 7 Ultimate および Mac OS 9.2.2/Mac OS X (10.1 ~ 10.6)
-------	---

- Mac OS 9 使用時、[名称未設定] ディスクのアイコンが出ない場合は、機能拡張マネージャで Mac OS 基本セットに設定してから再起動してください。
- Mac OS 9 使用時、[名称未設定] ディスクのフォーマットを要求するメッセージが表示されたら、コントロールパネルにある File Exchange を開き、PC Exchange を有効にしてください。

■ PHOTOfunSTUDIO 5.0

	Windows® XP	Windows Vista®	Windows® 7
対応パソコン	Intel® Pentium® III 500 MHz 以上の CPU (互換 CPU を含む) を搭載した IBM® PC/AT 互換機	Intel® Pentium® III 800 MHz 以上の CPU (互換 CPU を含む) を搭載した IBM® PC/AT 互換機	Intel® Pentium® III 1 GHz 以上の CPU (互換 CPU を含む) を搭載した IBM® PC/AT 互換機
対応 OS	プリインストールされた各日本語版 Microsoft® Windows® XP Home Edition SP2/SP3 Microsoft® Windows® XP Professional SP2/SP3 Microsoft® Windows Vista® Home Basic および SP1/SP2 Microsoft® Windows Vista® Home Premium および SP1/SP2 Microsoft® Windows Vista® Business および SP1/SP2 Microsoft® Windows Vista® Ultimate および SP1/SP2 Microsoft® Windows® 7 Starter Microsoft® Windows® 7 Home Basic Microsoft® Windows® 7 Home Premium Microsoft® Windows® 7 Professional Microsoft® Windows® 7 Ultimate		



	Windows® XP	Windows Vista®	Windows® 7
ディスプレイ	High Color (16 bit) 以上 (32 bit 以上を推奨) デスクトップ領域 1024×768 以上 (1280×1024 以上を推奨)		
	DirectX® 9.0c に対応したビデオカード	DirectX® 10 に対応したビデオカード	
	DirectDraw® のオーバーレイに対応 PCI Express™ × 16 対応を推奨		
搭載メモリ	512 MB 以上		1 GB 以上
ハードディスク	Ultra DMA-100 以上 インストールに 450 MB 以上の空き容量		
ディスクドライブ	CD-ROM ドライブ (インストールに必要) ● DVD 書き込みには対応したドライブとメディアが必要です。		
サウンド	Windows 互換サウンドデバイス		
インターフェース	USB 端子 (ハイスピード USB (USB2.0))		
その他	マウスまたはマウスと同等のポインティングデバイス		
必要なソフトウェア	DirectX® 9.0c ※	DirectX® 10	
	.NET framework 2.0		
	SQL Server Compact 3.5		
	Internet Explorer 6.0 以上		
	QuickTime Player 7.6.5 以上		

※DirectX® 9.0c に対応していないパソコンにインストールするとパソコンが正常に動作しなくなる可能性があります。対応がわからない場合は、ご使用のパソコンメーカーへお問い合わせください。

- 推奨環境のすべてのパソコンについて動作を保証するものではありません。
- NEC PC-98 シリーズとその互換機では動作保証しません。
- Windows[®] 3.1、Windows[®] 95、Windows[®] 98、Windows[®] 98SE、Windows[®] Me、Windows NT[®]およびWindows[®] 2000には対応していません。
- Windows[®] XP Media Center Edition、Tablet PC Edition、Windows Vista[®] Enterprise、Windows[®] 7 Enterprise および 64 ビットのオペレーティングシステムでの動作は保証しません。
- Windows[®] 7 の XP モードでの動作は保証していません。
- OS のアップグレード環境での動作は保証していません。
- マルチブート環境には対応していません。
- マルチモニター環境には対応していません。
- 管理者アカウントまたは標準ユーザーアカウントのユーザー名でログオンしてからご使用ください。Guest アカウントのユーザー名ではご使用になれません。
- インストール、アンインストールはシステム管理者権限 (Administrator) のユーザーのみ可能です。
- お客様が自作されたパソコンでの動作は保証していません。
- PHOTOfunSTUDIO 起動中は、Windows のスクリーンセーバー、スリープ、ディスプレイ自動 OFF などの省電力機能は働きません。
- Windows の画面設定で、文字のサイズを標準よりも大きく設定していると、一部のボタンが画面の外に表示されて操作できないことがあります。このような場合は、文字のサイズを標準に戻してください。
- 1 台のパソコンに 2 台以上の USB 機器を接続している場合や、USB ハブや USB 延長ケーブルで接続した場合は、動作を保証しません。
- Windows Vista[®]/Windows[®] 7 Ultimate の複数言語ユーザーインターフェース (MUI) 機能を使用して、言語を変更した環境での動作は保証していません。

- Microsoft および Windows は米国 Microsoft Corporation の米国およびその他の国における登録商標または商標です。
- IBM および PC/AT は、米国 International Business Machines Corporation の登録商標です。
- Adobe、Adobe ロゴおよび Adobe Reader は、Adobe Systems Incorporated (アドビシステムズ社) の米国およびその他の国における登録商標または商標です。
- Intel、Pentium および Celeron は、Intel Corporation の米国およびその他の国における登録商標または商標です。
- その他、記載されている各種名称、会社名、商品名などは各社の商標または登録商標です。



ユーザーサポートについて

Panasonic のソフトウェアに関して

PHOTOfunSTUDIO に関するお問い合わせは、下記の相談窓口へお願いします。

パナソニック LUMIX (ルミックス) 相談窓口		365日 受付9時~20時
電話	フリーダイヤル  0120-878-638	
	※携帯電話・PHSからもご利用になれます。	
■	上記番号がご利用いただけない場合	06-6907-1187
■	FAX フリーダイヤル 	0120-878-236
Help desk for foreign residents in Japan		
Tokyo (03) 3256-5444 Osaka (06) 6645-8787		
Open : 9:00 - 17:30 (closed on Saturdays/Sundays/national holidays)		
※上記の内容は、予告なく変更する場合があります。ご了承ください。		

- ※ ご使用の回線（IP電話やひかり電話など）によっては、回線の混雑時に数分で切れる場合があります。
- ※ 「よくある質問」「メールでのお問い合わせ」などはホームページをご活用ください。
<http://panasonic.jp/support/>

パナソニック株式会社

AVCネットワークス社 ネットワーク事業グループ

〒571-8504 大阪府門真市松生町1番15号

© Panasonic Corporation 2010

F1209CT0